

広報

令和7年(2025)

12

No.765 月号

Miho Public Relations

# みほ



## 特集

令和7年度美浦村財政状況  
中間報告 P 6・7

《写真》  
美浦村の伝統芸能「木原霞囃子」を披露！  
(11/3 “みほ”産業文化フェスティバルにて)



# 美浦村制施行 70周年









# 音楽フェスティバル



11月1日から21日まで、「第48回『みほ』産業文化フェスティバル」が開催されました。

11月3日には、中央公民館をメイン会場としてお祭り広場や芸能発表が行われ、たくさんの参加者が集まりました。

また、開催期間中は公民館内にさまざまな作品が展示されたほか、映画祭や音楽フェスティバル等、たくさんの方が会場を訪れ、文化の秋を楽しまれたようでした。

参加者・来場者・協賛者の皆さま、ご協力ありがとうございました。





令和7年  
**11/20** 令和8年  
~2/20

## A I やまゆりタクシーの 実証実験がはじまります



▲詳細「A I やまゆり  
タクシーの実証実験  
がはじまります」

■問合せ 企画財政課 ☎029-885-0340 (内) 207

現在運行しているやまゆりタクシーに、A I を活用した予約システムを導入し実証実験を行います。利用者の予約に応じてA I が最適な運行ルートや配車をリアルタイムで計算して、皆さんを送迎します。

### A I デマンドで何が変わるの？



#### ①スマホアプリからも予約可能に！

スマホアプリ、電話どちらからも予約できるようになります。  
スマホアプリからの予約では、電話予約の受付時間外も予約することができます。

#### ▶予約アプリ 「RYDE PASS(ライドパス)」



▲iPhoneの方



▲Androidの方



#### ②1分単位の予約が可能に！

今まで1日8便で運行していましたが、便制を廃止し、好きな時間に予約ができるようになります。スマホアプリでは1分単位で時間を選べます。  
※予約時間から、10分程度お待ちいただく場合があります。



#### ③予約可能時間が短縮に！

今まで乗車1時間前までに予約(1~2便は前日までに予約)が必要でしたが、最短で30分後の乗車予約が可能となります。

### A I やまゆりタクシー利用のお願い

運行の都合上、予約時間には必ず乗車場所でお待ちいただくようお願いいたします。自宅が乗車場所の場合、**必ず外でお待ちください**。予約時間から5分以上経過しても来られない場合は、予約をキャンセルとさせていただきます(アプリでは到着予定時間も確認することができます)。

#### 操作説明会「スマホのアプリを使って、やまゆりタクシーを予約しよう」

各日 午後1時30分~午後3時

12月11日(木)	安中地区多目的集会施設	(先着20名)
12日(金)	下舟子コミュニティセンター	(先着20名)
16日(火)	みほふれ愛プラザ	(先着30名)
18日(木)	土屋地区農村集落センター	(先着20名)

予約不要



※5ページ掲載の二次元コード「乗降場所マップ」に、「下舟子コミュニティセンター」「土屋地区農村集落センター」は記載はされていませんが、乗降場所として選択することが可能です。



## 実証実験の概要

実施期間	令和7年11月20日(木)～令和8年2月20日(金) ※土日祝日、12月29日～1月3日は運休
運行時間	平日午前8時～午後5時
運行区域	美浦村内・稲敷市役所・東京医科大学茨城医療センター(阿見町)
利用者登録	<p>利用を希望する場合は、利用登録が必要です。以下④、⑤のいずれかの方法で利用登録をお願いします。実証実験期間中は登録料無料。</p> <div> <p>④スマートフォンのアプリから利用登録をする(アプリ会員)</p> <p>※予約の際に、電話による予約「予約センター」を利用する場合は、別途企画財政課にて手続きが必要です(村民の方のみ)。</p> <p>※実証実験前にやまゆりタクシーを利用していた方が、アプリから予約を行う場合は、別途企画財政課にて手続きが必要です。</p> <p>⑤企画財政課にて利用登録をする</p> </div> <p>※通常はやまゆりタクシー会員の方のうち、予約アプリを利用しない方は、利用者登録の手続きは不要です。</p> <p>※実証実験期間の終了後も、引き続きやまゆりタクシーの利用を希望する場合は、福祉介護課で登録の手続きをお願いします(登録料有料)。</p>
利用料金	<p>▶中学生以上 1回300円(東京医大400円)</p> <p>▶小学生以上 1回100円(東京医大200円)</p> <p>▶未就学児 無料</p> <p>※小学生以下は保護者の同伴が必要です。</p> <div> <p>【割引特典】スマホアプリで初めて登録した方への初回無料クーポン</p> <p>デジタルチケットを購入の際に、クーポンコード「MH08」と入力してください。</p> </div>
支払方法	<p>▶村内の方 デジタルチケットまたは回数券(福祉介護課窓口、車内にて販売)</p> <p>▶村外の方 デジタルチケット</p> <p>※デジタルチケットの購入は、PayPay、Apple Pay、各種クレジットカードがご利用できます。</p>
乗降場所	<p>・乗降場所はあらかじめ決められています。</p> <p>・アプリ会員の方(通常はやまゆりタクシー会員含む)で、自宅を乗降場所にしたい場合は、企画財政課までお問い合わせください。</p>



▲詳細「予約アプリの使い方」



▲乗降場所マップ

## デジタルチケット利用上の注意

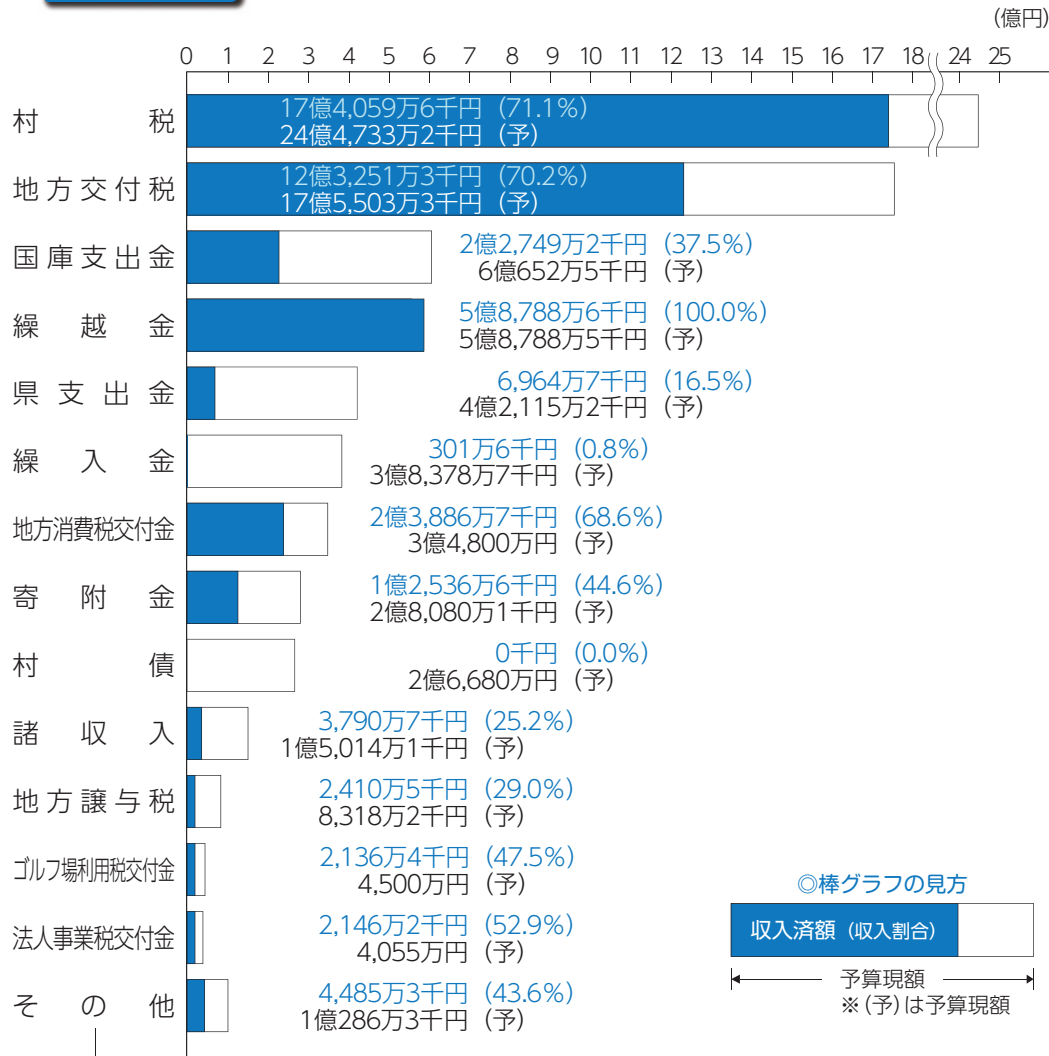
- ・デジタルチケットを使用できるのは実証実験期間のみです。期間内に使用可能な分のみを購入してください。誤って操作して「使用済」となったチケットの使用または払い戻しはできません。
- ・購入後28日間使用しなかった場合は、自動で払い戻しとなります。その際、手数料8%が発生します。あらかじめご了承ください。
- ・デジタルチケットは、1チケットにつき利用人数を指定しての購入となり、購入後の人数の変更はできません。人数を多く設定し購入した場合、以下の対応をお願いします。
  - (A) 必要な分だけを使用し、誤って購入した分は次回以降使用する
  - (B) 利用せず、払い戻しする(その際、手数料8%が発生します。あらかじめご了承ください。)



# 一般会計

## 歳入

収入済額 43億7,507万5千円 (58.2%)  
 予算現額 75億1,905万1千円



- ・分担金及び負担金
- ・使用料及び手数料
- ・株式等譲渡所得割交付金
- ・配当割交付金
- ・環境性能割交付金
- ・財産収入
- ・地方特例交付金
- ・利子割交付金
- ・交通安全対策特別交付金

## ▼ 村債・一時借入金の状況

(令和7年9月30日現在)

借入先	前年度末残高	本期借入額	本期償還額(元金分)	差引現在高
政 府 資 金	39億9,851万9千円	0円	1億2,510万9千円	38億7,341万円
財政融資資金	39億7,420万5千円	0円	1億1,403万9千円	38億6,016万6千円
旧郵政公社資金	2,431万4千円	0円	1,107万円	1,324万4千円
地方公共団体金融機構	35億7,186万2千円	0円	1億3,539万8千円	34億3,646万4千円
銀行・その他の金融機関等	8億8,729万円	0円	4,548万3千円	8億4,180万7千円
計	84億5,767万1千円	0円	3億599万円	81億5,168万1千円

# 令和7年度美浦村財政状況中間報告

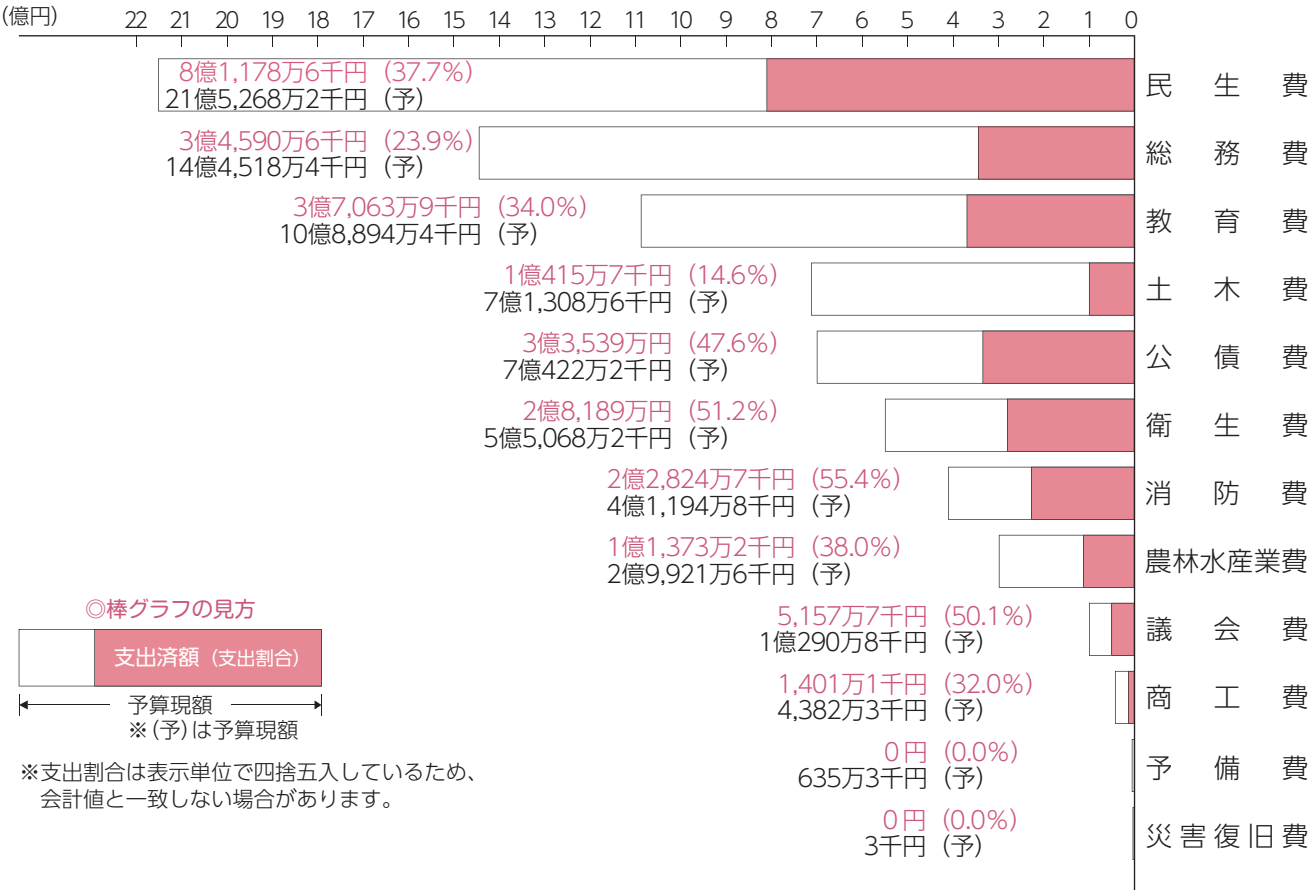
村財政上半期(令和7年4月1日～9月30日) 執行状況

※予算現額には、補正予算額・予備費充用額および前年度繰越額が含まれています。



支出済額 26億5,733万4千円 (35.3%)  
予算現額 75億1,905万1千円

歳出



《村有財産の状況》

- ▶土地 826,088㎡ (前年比+6,599㎡)
- ・ 公 用 財 産 (役場敷地など) 11,940㎡ (前年比±0㎡)
  - ・ 公共用財産 (公民館・学校・公園用地など) 538,954㎡ (前年比±0㎡)
  - ・ 普 通 財 産 (その他) 275,194㎡ (前年比+6,599㎡)
- ▶建物 59,738㎡ (前年比+7,493㎡)
- ・ 公 用 財 産 (役場庁舎など) 3,493㎡ (前年比±0㎡)
  - ・ 公共用財産 (学校校舎・体育館など) 56,245㎡ (前年比+7,493㎡)
- ▶自動車 63台
- ・ 一 般 会 計 61台
  - ・ 特 別 会 計 2台

特 別 会 計

会 計 名	予算現額	収入済額	収入割合	支出済額	支出割合
国民健康保険	16億1,030万3千円	6億1,830万円	38.4%	5億6,357万5千円	35.0%
介護保険	16億286万7千円	6億3,246万3千円	39.5%	6億721万円	37.9%
後期高齢者医療	2億3,364万1千円	9,284万4千円	39.7%	6,395万2千円	27.4%

※収入・支出割合は表示単位で割り返しています。



## 消 防ポンプ操法競技大会に美浦村消防団出場

布佐消防団(第11分団)が放水技術を披露



(左から) 新田和幸さん、天野祐汰さん、  
新田紘史郎さん、桑野勝さん、清原克敏さん



10月26日、取手市内にて、第76回茨城県消防ポンプ操法競技大会県南南部地区大会が開催され、村消防団を代表して第11分団(布佐地区)が出場し、敢闘賞を獲得しました。

今回出場した分団員たちは、9月より平日の夜に週2回のペースで大会に向けた訓練を開始し、放水やポンプ操作技術の向上を目指してきました。訓練を重ねるごとに動きが向上し、分団の団結力も高まり、大会では訓練で積み上げた成果を十分に発揮しました。

## 地 域身体障害者スポーツ大会で団体競技準優勝

日頃の練習の成果を発揮

9月27日、牛久運動公園体育館にて、令和7年度地域身体障害者スポーツ大会が開催されました。

この大会は、スポーツを通じて、体力の維持増進を図るとともに、他地区の障がい者の方や地域住民との交流を深め、自立と社会参加の促進に寄与することを目的に、毎年行われています。今回、個人競技も含め5種目に120名の参加がありました。

村から参加した選手6名は、フライングディスク、輪投げ競技の団体2種目で8市町村の選手と競い、見事、団体競技準優勝を獲得しました。選手の皆さん、おめでとうございます。



## 災 害時等における支援活動等に関する協定締結

被害状況把握等の活動迅速化を図るため

10月15日、村は株式会社ACSLと、「ドローンを活用した災害時等における支援活動等に関する協定」を締結しました。今後起こり得るかもしれない災害に備え、日頃から密接な連携を図り、災害発生時には速やかな救助活動や復旧対応へ繋げていくことを目的としています。

**【協定内容】** 災害時におけるドローンを活用した被災現場等の状況把握や要救助者の捜索および物資運搬等の協力、また、平時における防災活動やドローン活用のための人材育成の協力を受ける。





## 医療費通知《医療費のお知らせ》を送付しています

### ◆医療費通知とは？

村では、国民健康保険(国保)に加入している方に、健康管理や医療費の管理に活用していただくために、医療費通知を送付しています。通知が届いた方は、記載内容をご確認ください。

- 医療費通知は、年に2回(1～10月分を2月、11・12月分を3月)、世帯ごとにかかった医療費についてお知らせします。受診した覚えがない医療機関が記載されている場合や、記載された金額や受診日数が異なる場合など、お気づきの点がありましたら、国保年金課にお問い合わせください。
- 医療費通知は、医療機関から美浦村国保に請求された診療報酬明細書(レセプト)を基に作成しています。医療機関の窓口では10円未満を四捨五入した金額を支払うため、通知に記載される自己負担額と差額が生じることがあります。

### ◆医療費通知が確定申告に使用できます

村からお送りしている医療費通知は、確定申告で医療費控除の適用を受ける際に添付する「医療費の明細書」として使用することができます。

#### 使用の際に気をつけること

- 医療機関を受診してから医療費通知に反映するまでに時間を要するため(半年程度)、確定申告開始前までにすべての月分の医療費についてお知らせをお送りすることができません。通知に記載されていない月の医療費については、医療機関からの領収書に基づきご自身で作成した医療費の明細書を追加して添付する必要があります。
- 医療費通知は、医療福祉制度(マル福)による助成や高額療養費の支給など、レセプト情報からはわからない給付については反映されていません。通知に記載されている内容が、実際に負担した金額と異なる場合は、記載内容を訂正したうえで使用してください。

#### マイナポータルでの医療費通知情報の閲覧について

- マイナナンバーカードを健康保険証として利用する手続きをされた方は、令和3年9月診療分から薬剤情報や保険医療機関等やかかった金額等の医療費通知情報を、マイナポータルで閲覧ができるようになりました。医療費控除の申告にも利用できますので、ご活用ください。

■問合せ 国保年金課 ☎029-885-0340(内)116



## みほ文芸

正調俚謡 日和吟社 字結び「秋・雨」

沁みる秋雨貴方の傘を返しそびれて五十年

揺れるコスモス心が和む風はさわやか秋の庭

秋の夜長に虫の音聞けば雨の音にも欣求する

雲の透き間に顔出す月は秋のおとづれ十三夜

秋の訪れ一雨ごとに寒さ身にしむ長い夜

夫と旅行は三年ぶりで心色めく秋日和

風の音まで淋しい秋よ寝れぬ夜長は母恋し

気温寒暖長袖羽織り秋をまたいで冬支度

秋の風情に心も和み散歩しながら俚謡がわく

卒寿越えても元氣な日々を祝う親子の秋の旅

秋の片付け焼く粉殻の煙棚引くおらが里

秋も束の間あちこち熊が紅葉空からガラス越し

美浦が選ばれ世界の子等が集う学び舎里の秋

秋の団参祖父の回向慈雨の染み入る山の雨

野良に人影早消えてつるべ落しの秋淋し

雨にずぶ濡れ学生服は兄の御下がりの一張羅

秋は食べたいラーメンうどんツユを気にして今日もまた

十一月の俳句(題 当季雑詠)

土浦の花火音だけで腹いっぱい

高きより通草はじけて吾誘ふ

七五三園児手つなぎ宮参り

卒寿越え白寿までもと新酒酌む

手づくりを声張り売るや文化祭

八大伝の山城深く秋寂びぬ

法灯の消えることなく秋の雨

柿落葉庭埋めつくし裸木に

文化祭はしご車の子はとく顔

渦巻きて庭の落葉は軒下へ

クルージング水面を渡る秋の風

五十音順

石戸律華

伊藤葉子

井戸賀蘇道

上野八千代

小蘭江久美

門脇悠美

篠原美千代

関根秀子

高橋一步

田島草実

塚本夏雲

沼寄朋香

長谷川悦子

増尾青蓮

山岡亜子

山崎笑子

山崎泰弘

五十音順

市川紀行

海道民子

高柳幸子

田島早苗

中島輝子

長田敏笑

増尾尚子

松葉統子

村崎典子

山口美代子

新宮和子

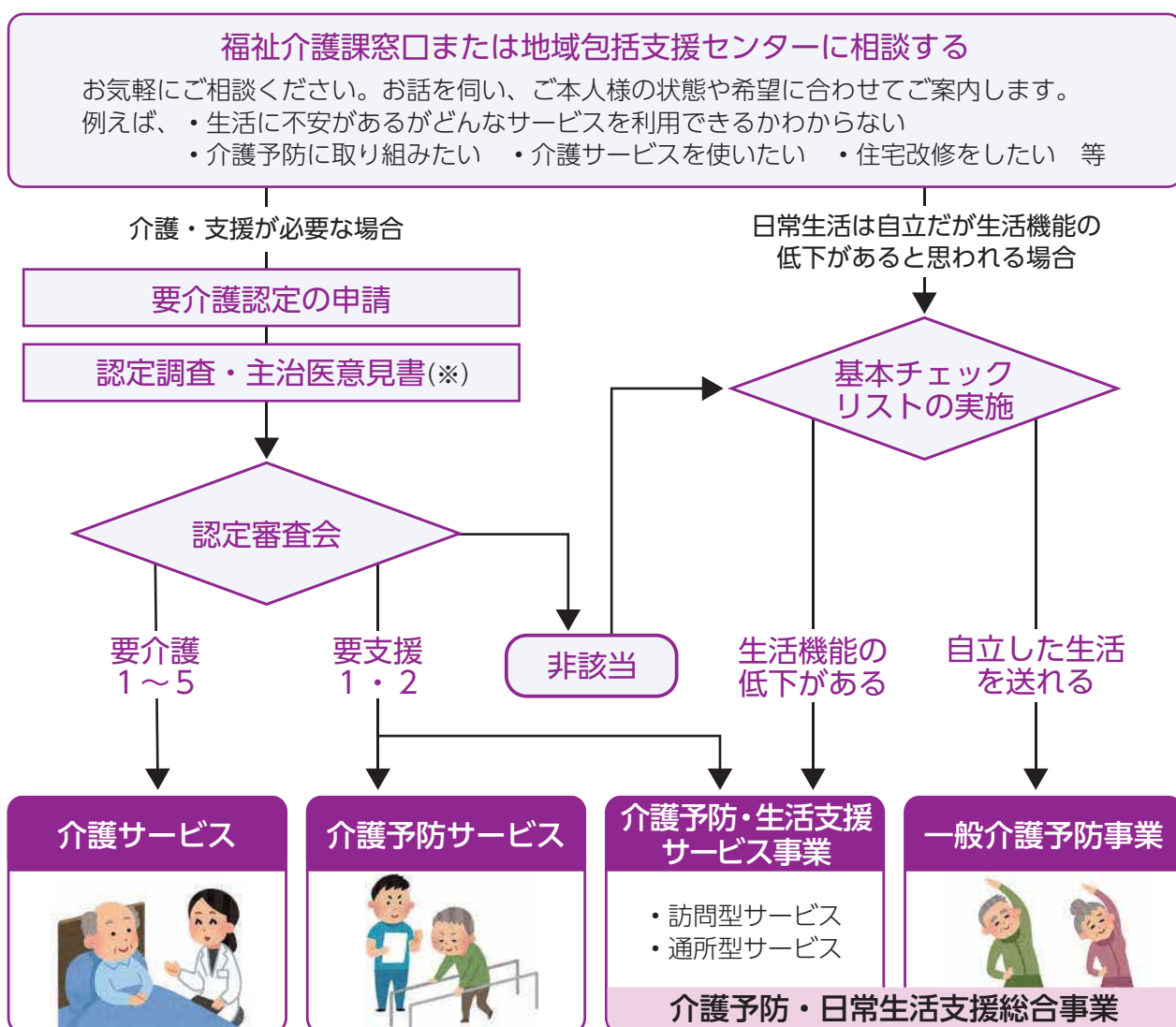
# 「介護(予防)サービス」「総合事業」 を利用するためには



■問合せ 福祉介護課介護保険係 ☎029-885-0340 (内) 113・132・135

65歳以上の方の「介護や支援」「介護予防」のために、「介護保険」「介護予防・日常生活支援総合事業」という制度があります。日常生活に困ることや不安が出てきたときは、まずは福祉介護課・地域包括支援センターにご相談ください。

※40～64歳の方で「特定疾病」により介護や支援が必要となった方は「介護保険」のサービスを利用することができます。



※認定調査…職員が自宅を訪問し、本人と家族などから聞き取り調査を行います。

※主治医意見書…医療機関を受診していただき、意見書の作成を依頼します。

## 総合事業とは

要支援状態から自立に向かうこと、また重度化を予防するために利用できるサービスです。要支援1・2の認定を受けた方や基本チェックリストにより生活機能の低下がみられた方が利用できる「介護予防・生活支援サービス事業」と、65歳以上のすべての方が利用できる「一般介護予防事業」があります。



# ～納税の公平性を保つために～ 「滞納処分」を強化しています

## 収納 管理

■問合せ 収納課 ☎029-885-0340

村では、滞納者と納期限までに納付してくださっている大多数の皆さまとの公平性を保つために、滞納処分を厳正に執行しています。皆さまが納めている税金は、福祉や教育などの貴重な財源となりますので、納期限内の納税にご協力をお願いします。

### 滞納処分について

税金は、納期限までに納税者の皆さまに自主的に納めていただくもので、これが税本来の姿です。納税者が納期限までに納税せず、督促状を送達したにも関わらず完納されない状態を「滞納」といいます。

#### ▼村税を滞納した場合に課されるもの

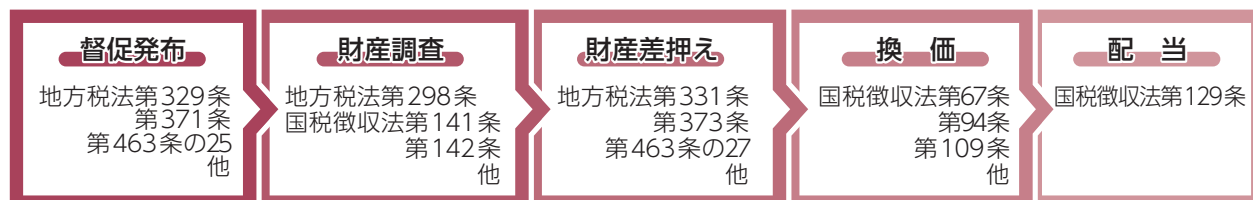
- ・延滞金（滞納額に対し、納期限後1か月以内は延滞金特例基準割合に年1%を加算した割合を、1か月以降は延滞金特例基準割合に年7.3%を加算した割合を乗じた額）

\*令和7年の割合は、納期限後1か月以内の率は年2.4%、1か月以降の率は年8.7%となっています。

### 滞納処分までの流れ

国や地方公共団体には、その財政基盤を確保するために、租税等の債権について、裁判所等の司法の執行機関を通じてではなく、自ら強制的に徴収することができる「自力執行権」が認められています。

村では、滞納者に帰属する財産について、一連の処分（差押え、換価、配当）による強制換価手続（滞納処分）を行うことになります。



### 各種差押えの対応

#### 不動産差押え

滞納者に対する差押書の送達によって行い、法務局に差押えの登記を嘱託します。  
また、質権や抵当権を設定している金融機関等の権利者にも差押えの通知をします。  
差押え後も完納されない場合は、公売により換価します。

#### 預貯金差押え

第三債務者である銀行等に対する債権差押通知書の送達により行います。  
原則として、滞納税額に関わらず、その全額を差押え・取立てます。村では県内の銀行等を中心に、村滞納者の財産調査を順次行っています。

#### 生命保険金差押え

第三債務者である生命保険会社等に対する債権差押通知書の送達により行います。  
差押え後も完納されない場合は、保険契約を解約し解約返戻金を取立てます。村では生命保険会社等に村滞納者の財産調査を順次行っています。

#### 給与・年金差押え

第三債務者である給与・年金支払者に対する債権差押通知書の送達により行います。  
生活の保護等の観点から一定部分の差押えは禁止されていますが、給与・年金は継続的な収入であるため、国税徴収法第66条の規定により、滞納税額的全額を徴収できるまで差押えの効力が及びます。

#### 売掛金差押え

第三債務者である取引（売掛）先に対する債権差押通知書の送達により行います。  
原則として、滞納税額に関わらず、その全額を差押え・取立てます。継続的な収入であるため、国税徴収法第66条の規定により、滞納税額的全額を徴収できるまで差押えの効力が及びます。

# 令和8年度 美浦村会計年度任用職員募集

■問合せ 総務課 ☎029-885-0340 (内) 205

## 募集条件・申込方法

■**申込資格** 令和8年4月1日から勤務可能な方。ただし、「禁錮以上の刑に処せられ、その執行を受けることがなくなるまでの者」等、地方公務員法第16条の欠格条項に該当する方を除く。

■**任用期間** 令和8年4月1日～令和9年3月31日※一部任用期間が異なる場合あり。

■**申込方法** 美浦村役場総務課に提出書類を持参もしくは郵送により提出してください。

### ▶提出書類

- ①美浦村会計年度任用職員登録申込書  
(ホームページからダウンロード可能。総務課窓口でも配布しています。)
- ②資格を証する書類の写し

### ▶郵送先

〒300-0492美浦村大字受領1515番地  
美浦村役場総務部総務課人事給与係

▶詳細「令和8年度  
美浦村会計年度任用職員募集」



■**申込期限** 令和7年12月26日(金)午後5時15分必着

## 募集職種一覧

業務内容等の詳細はホームページに掲載しています。必ずご確認の上、応募してください。

※記載の月給(フルタイム勤務)および時給(パートタイム勤務)は、令和7年11月1日時点の額であり、地域手当を含めた額です。

### ■美浦村役場、健康増進課(保健センター)での業務

No.	職種	募集人数	給与・報酬		勤務する課等	必要とする資格
1	一般事務	18人	月給 時給	191,760円～ 1,178円～	総務課、税務課、収納課、住民課、福祉介護課、国保年金課、生活安全課、子育て支援課、健康増進課(保健センター)	-
2	一般事務(医療事務)	1人	時給	1,178円～	国保年金課	医療事務資格
3	総合案内員	3人	時給	1,178円～	総合窓口	-
4	介護認定調査員	1人	時給	1,178円～	福祉介護課	-
5	消費生活相談員	2人	時給	1,178円～	消費生活センター	-
6	保健師または助産師	3人	月給	224,400円～	健康増進課(保健センター)	保健師免許または助産師免許
7	栄養士	1人	時給	1,281円～	健康増進課(保健センター)	栄養士免許
8	看護師	1人	時給	1,378円～	健康増進課(保健センター)	看護師免許





## ■その他施設での業務

No.	職種	募集人数	給与・報酬		勤務する課等	必要とする資格
9	一般事務	9人	月給 時給	191,760円～ 1,178円～	上下水道課（水処理センター）、子育て支援センター、中央公民館、光と風の丘公園クラブハウス、文化財センター	-
10	一般事務(司書業務補助)	2人	時給	1,178円～	美浦小学校、美浦中学校	-
11	学芸員	1人	月給	191,760円～	文化財センター	学芸員資格（考古学専攻）
12	文化財調査員	1人	時給	1,178円～	文化財センター	学芸員資格
13	文化財整理作業員	2人	時給	1,178円～	文化財センター	-
14	社会教育指導員	2人	時給	1,178円～	中央公民館	-
15	利用者支援事業相談員	1人	月給	191,760円～	子育て支援センター	-
16	保育士	29人	月給 時給	208,488円～ 1,281円～	子育て支援センター、大谷保育所、木原保育所	保育士資格
17	生活介助員	6人	月給 時給	191,760円～ 1,178円～	大谷保育所、木原保育所	-
18	看護師	2人	月給	224,400円～	大谷保育所、木原保育所	看護師免許
19	幼稚園教諭	1人	月給	208,488円～	美浦幼稚園	幼稚園教諭免許
20	預かり保育教諭	1人	時給	1,281円～	美浦幼稚園	幼稚園教諭免許
21	バス添乗員	2人	時給	1,178円～	美浦幼稚園	-
22	特別支援教育支援員	19人	時給	1,178円～	美浦小学校、美浦中学校、美浦幼稚園	-
23	教育相談センター員	4人	時給	1,776円	教育相談センター、美浦中学校	教員免許（校種、科目問わず）
24	学習充実指導講師	8人	時給	1,776円	美浦小学校、美浦中学校	教員免許（校種、科目問わず）
25	教員業務支援員	3人	時給	1,178円～	美浦小学校、美浦中学校	-

# 糖尿病リスク予測ツールで 糖尿病を予防しましょう

# 健康 増進

■問合せ 健康増進課 ☎029-885-1889

## 糖尿病は“忍び寄る”病気です

糖尿病は、インスリンというホルモンの作用や量が不足することで、慢性的に血糖値（血液中のブドウ糖濃度）が上昇する病気です。糖尿病の初期段階では、自覚症状がほとんど出ず、重症になるまで症状を感じない人がほとんどです。血液中の血糖値が高い状態が長く続くと、全身の血管が傷つき、神経障害・網膜症・腎症などの合併症を引き起こします。合併症を予防するためにも、健康診断での早期発見・早期治療が重要になります。

### 1 型糖尿病

自己免疫などが原因で、すい臓のβ細胞が破壊されて、血糖値を下げるホルモンであるインスリンが分泌されなくなって起こる。

### 2 型糖尿病

食べすぎ、肥満、運動不足など生活習慣が乱れることによって起こる。  
糖尿病患者の約9割は生活習慣に起因する2型糖尿病と言われる。

## 糖尿病を正しく知って、きちんと対処しましょう

糖尿病等の生活習慣病を予防するためには、生活習慣を見直すことが大切です。「自分は大丈夫」ではなく、まずは自分の体を知り、できることから始めてみましょう。

### ①健康に役立つツール「糖尿病リスク予測ツール」

健診結果等を入力すると、3年以内に糖尿病を発症する確率が表示されるツールです。

健康診断の受診と併せて、健康管理にお役立てください。

▶対象 30歳から64歳までの糖尿病と言われたことが無い方



▶糖尿病リスク予測  
ツール（国立健康  
危機管理研究機構）



### ②1年に1回は健康診断を受け、必要時には保健指導も受けましょう

- ・毎年健康診断を受け、血糖値を確認することが重要です。
- ・健診結果で異常を指摘された場合は、早めに医療機関を受診し、生活習慣を改善することが必要です。

### ③食生活を見直しましょう

- ・腹八分目にし、よく噛んでゆっくり食べましょう。
- ・アルコールの飲み過ぎに注意しましょう。
- ・炭水化物（糖質）のとり過ぎに注意しましょう。
- ・糖分を多く含む清涼飲料水の飲み過ぎに注意しましょう。
- ・1日3食バランスよく食べ、間食や夜食は控えましょう。

### ④体を動かしましょう

- ・エレベーターやエスカレーターを使わずにできるだけ階段を利用しましょう。
- ・テレビを見ながら筋トレやストレッチを行いましょう。
- ・座りっぱなしを避けて、30分に1回は、立ち上がるようにしましょう。



### ⑤村の健康づくり事業に参加してみよう

保健センターでは糖尿病教室や運動教室、健康相談を実施しています。お気軽にご参加ください。



## 交通事故等でマイナ保険証または資格確認書等を使う場合には… 『第三者行為の届出』が必要です

国民健康保険・後期高齢者医療制度の被保険者が、自分以外の人（第三者行為）によるケガや病気等でマイナ保険証または資格確認書等を使う場合には、村に届出が必要です。  
第三者行為により病院にかかった場合の医療費は、本来第三者が負担すべきものです。そのため、医療費のうち国民健康保険・後期高齢者医療負担分を一時的に立替払いし、後日、第三者に請求します。

### 第三者行為に該当するもの

- ・交通事故（同乗中の事故や自損事故についても届出が必要）
- ・不当な暴行を受けた
- ・他人のペットに咬まれた
- ・購入した食品や飲食店での食中毒
- ・施設の欠陥による事故



### 第三者行為による医療行為であってもマイナ保険証または資格確認書等が使えないケース

- ・飲酒運転や無免許運転等、自分が法令に反する行為をしていた場合
- ・仕事や通勤中に発生した場合（労災保険の対象）
- ・けんかによるケガ



### ●示談をする前にすべきこと

被害者と加害者の話し合いがついて示談をすると、その示談が優先されます。そのため、国民健康保険・後期高齢者医療制度で立替えた医療費を加害者に請求できなくなる場合がありますので、示談をするときは事前に役場国保年金課にご連絡ください。また、示談が成立したときは示談書の写しを提出してください。

### ●第三者行為の届出の方法

役場国保年金課に所定の用紙がありますので、必要事項をご記入の上、速やかに提出してください。  
※交通事故の場合は、自動車安全運転センターの発行する交通事故証明書の添付が必要になります。

■問合せ 国保年金課 ☎029-885-0340 (内) 116

## 休日当番医

診療時間：午前9時～午後4時

※都合により当番医を変更することがあります。

12月	21日(日)	宮本病院	☎0299-79-2114	1月	1日(木)	美浦中央病院	☎029-885-3551
	28日(日)	美浦中央病院	☎029-885-3551		2日(金)	宮本病院	☎0299-79-2114
	30日(火)	ゆはらクリニック	☎029-894-2002		3日(土)	朝田病院	☎029-887-0310
	31日(水)	レディースクリニック結	☎029-830-5151		4日(日)	あべ整形外科	☎029-875-5303

1月の  
乳幼児健診

3歳児健診

1月19日(月)

4か月児健診

1月26日(月)

▷対象者の方には、1か月前に通知を郵送いたします。

24時間 救急電話相談 ☎

迷ったら!

子ども #8000  
おとな #7119

■問合せ 健康増進課 ☎029-885-1889



## 使ってみませんか？ マイナ保険証



### マイナ保険証のメリット

①過去のお薬・診療データに基づく、より良い医療が受けられる

②手続きなしで高額療養費(※)の限度額を超える支払いが免除される

③救急現場で、搬送中の適切な応急処置や病院の選定などに活用される

④マイナポータルで確定申告時に医療費控除が簡単にできる

※高額療養費制度とは、医療機関や薬局の窓口で支払った額が、ひと月で限度額を超えた場合に、その超えた金額を支給する制度です。マイナ保険証を利用する場合は、申請不要で窓口での支払いを自己負担限度額までとすることができます。



### はじめに利用登録が必要です

初回のみ、マイナンバーカードを健康保険証として使うための利用登録をしてください。

- ・医療機関・薬局にある顔認証付きカードリーダーで行う
- ・マイナポータルから行う
- ・セブン銀行ATMから行う



### マイナ保険証を使ってみましょう

- ①受付にある顔認証付きカードリーダーにマイナンバーカードを置く
- ②顔認証か暗証番号で本人確認を行う
- ③画面の案内に沿って、情報提供の可否を選択



▲詳細  
「マイナンバーカード  
の健康保険証利用方  
法」厚生労働省HP



### 本人が顔認証付きカードリーダーを操作できない場合はどうするの？

マイナンバーカード作成時に設定した暗証番号を代理人が入力することで受付することができます。ご自身でマイナンバーカードを顔認証付きカードリーダーに置くことが難しい等のやむを得ない事情がある場合、家族の方や介助者、職員等が代わりにマイナンバーカードを顔認証付きカードリーダーに置く等の必要な支援を受けてください。

※役場窓口で申請することにより、資格確認書の取得も可能です。



### マイナ保険証の利用登録を解除したい場合はどうするの？

▶美浦村国民健康保険または茨城県後期高齢者医療制度の加入者

→国保年金課で解除申請の手続きをしてください。

▶社会保険等の加入者

→加入している医療保険の保険者にご確認ください。

※原則、被保険者本人からの申請のみ受け付けます。

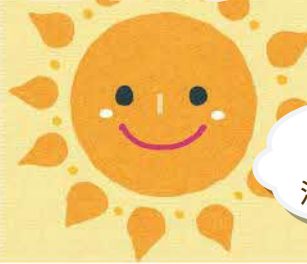
※利用登録解除後、マイナポータルの画面に反映されるまで、1～2か月程度かかることがあります。

※解除申請後から解除がなされるまでの間に、別の医療保険者等に異動した場合は、異動後の医療保険者等に解除申請を行った旨を申し出てください。

※解除申請後も再度利用登録を行うことは可能です。



# 暮らしサポート



消費生活に関する  
問合せ・相談は  
消費生活センターへ

## 「自分だけは大丈夫」と 思っていないませんか？

**消費者トラブルは  
悩まず早めに相談を！**

### ⚠ 速報！村の消費者トラブル

以下の事例が多くなってきています。トラブルを未然に防ぐために手口と対策を確認しましょう。

#### ○「分電盤の点検に行きます」の電話から始まる勧誘に注意

業者は、「電力会社の委託を受け分電盤の点検にうかがいます」等の電話をかけ、消費者宅へ訪問します。点検後、「このままだと漏電して火事に…」等と言って不安をあおり、分電盤の交換をすすめ高額な契約をさせます。この際、うその説明をする場合もあるようです。そして消費者が契約後、知人に指摘されたり自ら契約している電力会社に確認して、実際は関係のない業者であったことがわかります。

#### 【トラブルにあわないために】

- ・電話等で点検を持ち掛ける業者には安易に点検させないようにしましょう。
- ・点検させたとしてもその場では契約せず、十分に比較・検討しましょう。
- ・クーリング・オフ等ができる場合もあります。
- ・不安や不明な点があれば、すぐに消費生活センター等に相談しましょう。



### 見守り 新鮮情報

#### 無料動画を観ていたらいきなり有料登録に！

スマホで無料のアダルト動画のサイトを見ていたら、突然「登録完了」という画面になった。「誤作動の人はこちらにお電話ください」という表示が出たので電話をすると、料金約50万円が発生しているという。登録したつもりはないと伝えると「いったん30万円支払ってもらえれば、手数料約千円を差し引いて返金する」と言われた。コンビニで電子マネーを購入して電子マネーの番号を連絡して支払ったが、返金される予定の日に返金がなかった。  
(70歳代)



#### 【ひとこと助言】

- ・無料のアダルト動画を観ていたり年齢確認ボタンを押したりすると、突然「登録完了」となり、慌てて連絡すると料金を請求される「ワンクリック請求」の手口に関する相談が寄せられています。
- ・事業者にお金を払ってしまうと取り戻すことは困難です。相手に何を言われても慌てて支払わないようにしましょう。

～以上2件、国民生活センターHP、「見守り新鮮情報」より引用・抜粋～

### 司法書士による無料相談

司法書士会より司法書士相談員が派遣され、登記・相続・消費生活に関する相談が無料で受けられます。相談の2日前までにご予約ください。

【開催日時】令和8年1月9日(金)  
午前9時30分から11時30分まで

【会場・受付】美浦村消費生活センター

### 消費生活に関する相談は

- ◆ 村消費生活センター（消費生活相談全般）☎885-7141(直通)  
月・水・木・金 午前9時～正午、午後1時～4時  
(相談の受付は、午前は11時30分、午後は3時30分まで。)  
※相談員が不在の場合がありますので、電話でご確認ください。
- ◆ 消費者ホットライン（全国共通）☎188※3桁で繋がります。
- ◆ 県警悪質商法110番（訪問販売や悪質業者に絡む各種相談）  
午前8時30分～午後5時15分 ☎029-301-7379

# 子育て情報



## ■問合せ

子育て支援センター(みほふれ愛プラザ内)  
☎029-885-6511  
午前9時30分～午後6時(水曜・日曜・祝日休業)

## ■子育て支援センター案内

<https://www.vill.miho.lg.jp/page/page005509.html>



## 冬の肌トラブルを防ごう

冬は空気の乾燥だけではなく、防寒対策が肌トラブルを招く場合もあるので注意しましょう。



- ▶ 暖房の効いた部屋で厚着をしていると、汗をかきやすくなります。肌着の上に薄手の長袖を着せ、さらに上着で調節できるようにしましょう。室内は、裸足で過ごしても大丈夫です。
- ▶ お風呂は温度設定を高めにしたリ長湯をすると、肌を乾燥させる場合があります。お湯から出たら、こすらずに優しく押さえるようにして水分を拭き取り、早めに保湿しましょう。

保湿剤はお風呂上りだけではなく、乾燥が気になるときはこまめに塗りましょう。



## ～年末年始のご利用について～

12月28日(日)～令和8年1月4日(日)までお休みとなります。新年は1月5日(月)より利用できます。

## 子育てひろばのご案内

☆子育て支援センターの利用時間は、1組につき1日最長2時間までとさせていただきます。

### ぴよ：ぴよぴよサロン

◇対象 2か月～12か月までのお子さん・妊婦さん

火曜日 午前10時～11時30分

★月に一度、専門のスタッフによる「育児相談(育)」を行います。

### よち：よちよちルーム

◇対象 1歳児(R5.4.2～R6.4.1生)

第2・第4金曜日 午前10時～11時30分

### エン：エンジョイ子育て

◇対象 2歳児(R4.4.2～R5.4.1生)

第1・第3・第5金曜日 午前10時～11時30分

### おも：おもちゃ図書館

◇対象 未就学児・障がいのある方

第2土曜日 午前10時～11時

### 自由遊びの日

◇対象 未就学児

月曜日・木曜日・土曜日

## 1月の子育てひろば

日	月	火	水	木	金	土
				1 休	2 休	3 休
4 休	5 😊	6 😊	7 休	8 😊	9 よち	10 おも
11 休	12 休	13 (育) ぴよ	14 休	15 😊	16 エン	17 😊
18 休	19 😊	20 ぴよ	21 休	22 😊	23 よち	24 😊
25 休	26 😊	27 ぴよ	28 休	29 😊	30 エン	31 😊

※1月の読み聞かせはお休みです。



ご利用の際は、お子さまの対象となるひろばをホームページや子育てカレンダーでご確認ください。状況によって子育てひろばの内容を変更する場合があります。





# 図書室便り



## ■問合せ

中央公民館図書室 ☎029-885-8442

## ■インターネット蔵書検索

<https://www.im.licsre-saas.jp/miholib/webopac/index.do>



■開室時間 午前9時～午後5時（第2・第4水曜日のみ午後7時まで延長・閲覧室は午後5時まで）

## クリスマス会のお知らせ

お話し会「虹」の皆さんによるクリスマス会を行います。

■日時 12月20日(土) 午前11時から

■会場 中央公民館2階 視聴覚室

■内容 ワークショップ、お話し会

途中からの参加もできます。ぜひ遊びに来てください。



## 年末年始のお休みのお知らせ

休室期間 12月27日(土)～1月5日(月)

※12月26日(金)夜から1月6日(火)朝までの間は、返却ポストも休止になります。

## 特別貸出期間のお知らせ

■期間 12月12日(金)～12月26日(金)

■借りられる数

・本・雑誌・紙芝居 無制限

・DVD 1点

■返却期限日：貸出日から4週間後

※相互貸借で借りた資料については、貸出日から2週間後となります。ご了承ください。



## イベントのお知らせ

### ○運試し！本の福袋

どんな本かは借りてみてからの楽しみ！職員おすすめの本とおみくじをセットで用意しました。

読み初めの一冊にいかがですか？

また、おみくじの結果によってはみほ一すふあーむの蹄鉄焼きの割引券などがもらえます！

■開始日 1月6日(火)

■個数 30セット

※一日おひとり1セットまで、なくなり次第終了。

割引券



## 図書室カレンダー

休室日：毎週月曜日・祝日・毎月最終火曜日

### 12月

日	月	火	水	木	金	土
	1 休	2	3	4	5	6
7	8 休	9	10 延長	11	12	13
14	15 休	16	17	18	19	20 お話し会
21	22 休	23 休	24 延長	25	26	27 休
28 休	29 休	30 休	31 休			

### 1月

日	月	火	水	木	金	土
				1 休	2 休	3 休
4 休	5 休	6	7	8	9	10
11	12 休	13 休	14 延長	15	16	17 お話し会
18	19 休	20	21	22	23	24
25	26 休	27 休	28 延長	29	30	31

## お話し会



【12月】日時 12月20日(土) 午前11時～  
会場 中央公民館2階 視聴覚室

【1月】日時 1月17日(土) 午後2時～  
会場 中央公民館1階 ロビー

子育て支援センターと共通のよみきかせ  
スタンプカードがあります。

3回参加すると、ちょっとしたプレゼント  
がもらえます。

昨年度のスタンプカードも引き続きご利用  
いただけます。

新着図書案内は、中央公民館・役場・み  
ほふれ愛プラザ・保健センター・こもれ  
び森のイバライド（稲敷市）にて配布し  
ています。



# お知らせ

公共機関等の電話番号はお知らせの最終ページに掲載しています。

## 広報みほに広告を掲載しませんか

1 枠4,500円～(先着)

※ページ構成上募集がない月もあります。

詳細は村ホームページをご覧ください。役場総務課までお問合せください。

## ミニ門松作り体験

自分で作った門松で新年を迎えましょう。

◇日時 12月25日(木)①午前10時②午後1時③(①②とも内容は同じ)

◇場所 文化財センター

◇体験料 500円

◇定員 ①②各6名(先着)

◇申込 12月10日(水)から

※竹を切る作業があります。

◇申込・問合せ 文化財センター



## 霞ヶ浦湖畔ウォーキング

さわやかな冬の空気に包まれた霞ヶ浦湖畔を散策してみませんか。参加費無料。

◇開催日 令和8年2月8日(日)受付午前8時

◇コース 大山湖畔公園を出発し、安中地内を巡る約12kmのコース(3時間程度)

◇集合・解散 大山湖畔公園

◇対象 小学生以上で健康状態のよい方(小学生は保護者同伴)

◇定員 50名(先着)

◇申込方法 申込用紙に記入のうえ申し込みください。

株式会社カスミによる買い物支援事業

## 『移動スーパー』 年末年始の運休のお知らせ

運休期間 1月1日(木)～4日(日)

ご迷惑をおかけしますが、ご協力をお願いします。

◇問合せ 役場経済課



◇募集期間 12月2日(火)～

26日(金)午前9時～午後5時※月曜日休館

◇申込・問合せ 生涯学習課(美浦村中央公民館内)

## 常陽銀行年金無料相談

常陽銀行委託の社会保険労務士が、無料でご相談に応じます。要予約。

◇開催日 令和8年1月26日(月)午前10時～11時30分、午後0時30分～3時

◇会場 常陽銀行美浦支店

WEB来店予約サービス(常陽銀行)

◇予約・問合せ

常陽銀行美浦支店 ☎029-1885-12915



## ワンポイント防災情報 78

### 年末年始の救急対応



年末年始は、かかりつけの病院がやっていないかったり、病院が長期の休みになってしまふ等、診療体制が通常とは異なります。そんな時に、急な体調不良やケガに見舞われた際には、どのように対応すればよいのかをお伝えします。

### ①休日当番医の活用

稲敷地区(稲敷市、阿見町、美浦村)の病院が輪番で休日対応をしています。受診する前には、必ず医療機関に電話でご確認ください。

※日程等は15ページ「休日当番医」をご覧ください。

### ②受診すべきか迷ったら

救急電話相談にご相談ください。専門家からアドバイスを受けることができます。

◇おとな #7119  
◇こども #8000

(24時間365日対応)

★命に関わるような緊急時は迷わず救急車を要請するとともに、救急車の適正利用にもご協力をお願いします。

(第78回・終わり)

(広告欄)

HASHIMOTO 株式会社 橋本ブラシ製作所

いっしょに働きませんか?

- 資格・経験・学歴不問!
- お子様やご家庭の事情に合わせた入社もOK!
- 20代～40代の女性スタッフが活躍中の職場です!

TEL:029-885-5408/採用担当まで

ホームページはこちら→



未経験OK



相続・土地・農地・建設業許可・経営事項審査 の手続き代行します!



行政書士 桑名宏 事務所

美浦村木原2956

☎029-885-0316



## 税務署からのお知らせ

確定申告には、ご自身のスマホ・パソコンから国税庁ホームページ「確定申告書作成コーナー」を利用するe-Taxが便利です。

確定申告会場に出向かずにご自宅から確定申告ができますので、ぜひe-Taxをご利用ください。

### マイナポータル連携でさらに便利！

マイナポータルとe-Taxを連携（マイナポータル連携）すると、確定申告書の該当項目が自動入力されるため、医療費通知情報や寄附金受領証明書等を1件ずつ入力する必要がなく、書類の提出保存も不要となり便利です。

さらに、給与所得や公的年金等の源泉徴収票等も自動入力の対象になります。

なお、マイナポータル連携をご利用になるには事前準備が必要となりますので、お早めの準備をお願いします。

この機会にぜひマイナポータル連携を使ったe-Taxをご利用ください。

### ◇問合せ

▼確定申告について 国税庁ホームページ「タックスアシスター」または「チャットボット（ふたば）」をご利用ください。

▼e-Tax・作成コーナーの操作について ヘルプデスク ☎0570-01159

01（土日祝日および12月29日～1月3日を除く）

▼その他申告について 竜ヶ崎税務署 ☎0297-661303

▲マイナポータル 確定申告書等連携 作成コーナー



## オレンジカフェ（認知症カフェ）

オレンジカフェとは、認知症の方やその家族、専門職や地域住民がお互いに交流したり、情報交換をしたりすることを目的として開催されるカフェのことです。息抜きができたり、相談することで気持ちが楽になったりします。要予約。参加費無料。

◇日時 12月26日（金）午後1時30分～3時（受付午後1時～）

◇場所 美浦村老人福祉センター（木原150-2）

◇内容 シルバリーハビリ体操、管理栄養士による講話、押し花づくり体験、個別相談会

◇定員 先着15名

◇申込・問合せ 美浦村社会福祉協議会 ☎029-88510038

◇主催 オレンジカフェを推進する会

## いばらき住宅リフォームセミナー

住宅リフォームの「知って得する情報」の紹介やご自宅のお悩みに、一級建築士が無料アドバイスします。

◇日時／会場

①令和8年1月22日（木）／茨城県建設技術研修センター12階（水戸市青柳町41-93）

②令和8年2月7日（土）／ワークヒル土浦2階（土浦市木田余東台4-1-1）

◇時間 各回午後2時～4時（開場午後1時30分）

◇申込方法 （一社）茨城県建築士事務所協会ホームページから申し込みください。

▼詳細・申込「令和7年度いばらき住宅リフォームセミナー」



◇問合せ 茨城県土木部都市局住宅課 民間住宅・住宅指導グループ ☎029-30114759

## 第77回人権週間

1948年（昭和23年）12月10日、国際連合総会で世界人権宣言が採択されたのを記念して、毎年12月10日が「人権デー（Human Rights Day）」と定められました。

法務省と全国人権擁護委員連合会では、人権デーを最終日とする12月4日から10日までを「人権週間」として、各種の人権啓発活動を行います。

全ての人が認められた基本的人権の重要性について、今一度、理解を深め、お互いに相手の立場を尊重し、豊かな人間関係をつくりましょう。

◇問合せ 水戸地方法務局土浦支局 ☎029-82110792

（広告欄）

Ito construction Co., Ltd.  
株式会社 伊藤建設

「次世代に誇れる仕事」  
地域環境と人にやさしいモノづくりで  
みなさまの暮らしに貢献いたします

〒300-0413  
美浦村大谷453-1  
☎ 029-885-0239  
FAX 029-885-1160  
http://itou-miho.co.jp/

不動産売買、賃貸仲介、賃貸管理、  
不動産買取、不動産コンサルティング

TK 東洋開発株式会社

不動産物件のお問い合わせは ☎029-886-9991  
営業時間／9:30～17:30 定休日／土・日  
〒300-0414 美浦村信太2627-1

## 救急車の適正利用 をお願いします

稲敷広域消防本部管内の救急出動件数は年々増加傾向となっています。令和6年中の救急出動件数は1万7168件であり、そのうちの約4割が医師により軽症と診断されています。また、救急出動の重複要請の増加に伴い、管轄外の消防署から救急車の出動することとなり、現場到着までの時間が遅れてきている現状があります。

救急車は大切な命を守る為、24時間いつでも出動できるように準備していますが、同時に出場できる台数や隊員は限られています。

救急車を本当に必要としている住民に対して迅速・的確に出動できるよう「救急車の適正利用」にご理解とご協力をお願いします。

救急車を呼ぶ？

迷ったら電話相談へ

①おとな救急電話相談

☎ #7119

②こども救急電話相談

☎ #8000

## 救急車の適正利用

用（稲敷広域消防本部）

◇問合せ

稲敷広域消防本部救急課  
☎ 0297-6413846



## 食中毒を予防しよう

ノロウイルスによる食中毒は、寒く乾燥している冬季に多く発生し、感染すると、1〜2日におう吐や下痢、腹痛、発熱等の症状が現れ、感染した人が調理をした食品を介して二次感染を引き起こします。

ノロウイルス食中毒予防の4原則を徹底しましょう。

①持ち込まない

・おう吐や下痢、腹痛の症状があるときは、食品を直接取り扱う作業は控える。

②つけない

・調理や食事の前やトイレに行った後は、せっけんをしっかりと手洗いをする。

③やっつける

・食品（特に二枚貝等）は中心温度が85〜90℃で90秒以上の加熱をする。

④拡げない

・トイレや多数の人が触れる場所の消毒を徹底する。

※ノロウイルスの消毒には塩素系消毒剤（次亜塩素酸ナトリウム等）が有効。

・感染者のおう吐物や汚染されたものを消毒する際は、マスクやビニール手袋を使う等十分注意し、二次感染を予防する。

◇問合せ 竜ヶ崎保健所衛生課  
☎ 0297-6212163

## 善意

〔美浦村学校給食へ〕

○スガノ農機株式会社様  
じゃがいも2550kg

○4社合同

・株式会社本橋農園様  
・株式会社きはらファーム様  
・株式会社サンフレッシュ美浦様  
・さくら自動車株式会社様  
美浦村産精米600kg



〔社会福祉協議会へ〕

○茨城大学農学部様  
玄米150kg

○匿名3件 玄米65kg、介護用品等

〔善意銀行へ〕

○株式会社金宝堂 小さな森の家様 8万5730円

〔社会福祉協議会（みほちゃん食堂）へ〕  
○美浦ライオンズクラブ様  
玄米30kg

○匿名2件 玄米60kg

◎ありがとうございました



## 無理なく上手に冬の省エネルギー



冷蔵庫の冷やしすぎを避け設定温度の調整を！



関東電気保安協会



（広告欄）

## 火葬・家族葬のことならセレモニー博善へ

はく ぜん



美浦セレモニーホール  
60席 小〜中規模の葬儀に



家族葬会館 霞風  
24席 小さな家族葬専用

深夜・早朝  
急なご依頼でも  
迅速対応！



相談だけでも  
お気軽に！



☎029-885-3085 美浦村受領 875-1  
カスミ美浦店、美浦中央病院そば



## 公共機関等お問合せ一覧

美浦村役場	☎029-885-0340
みほふれ愛プラザ	☎029-885-6511
子育て支援センター	同上プラザ内
中央公民館	☎029-885-4451
中央公民館図書室	☎029-885-8442
文化財センター	☎029-886-0291
光と風の丘公園	☎029-885-6711
保健センター	☎029-885-1889
美浦水处理センター	☎029-885-0720
大谷時計台児童館	☎029-885-0597
木原城山児童館	☎029-885-1064
大谷保育所	☎029-885-1549
木原保育所	☎029-885-4488
社会福祉協議会	☎029-885-0038
デイサービスセンター	☎029-885-8885
老人福祉センター	☎029-885-7080
シルバー人材センター	☎029-886-0007
消費生活センター	☎029-885-7141
美浦村商工会	☎029-885-2250

## 防災行政無線の放送内容の自動電話案内サービス

放送内容が聞き取りにくかった場合、音声で放送内容を確認できます。

☎ 029-885-0010

## 美浦村防災メール

災害等に関する緊急情報等をメールで受け取ることができます。ホームページか、右のQRコードから登録できます。



## 12月の納税

納期限は12月25日(木)です。

固定資産税	(3期)
国民健康保険税	(6期)
介護保険料	(6期)
後期高齢者医療保険料	(6期)



**消防団員募集中!**



消防団は消火活動や、地震・風水害時の各種活動等を行う大切な存在です。地域を守るために、あなたの力をお貸しください。

◇問合せ 役場生活安全課

## 各種相談

弁護士による 法律相談(要予約)	日時 1月26日(月)午後1時30分～4時 ※1月5日(月)午前8時30分より申込受付
心配ごと相談 (要予約)	日時 1月5日(月)、19日(月) 午後1時～3時 申込・会場 老人福祉センター(木原150-2) ☎029-885-7080 ※平日午前8時30分～午後5時15分
教育相談  美浦村教育相談 センター	学校生活、子育て等で悩みがあるときはご相談ください。 ▶電話相談・来所相談・訪問相談 開所時間 月～金曜日※祝日を除く 午前9時～午後5時 相談・予約 光と風の丘公園クラブハウス内 ☎・FAX 029-885-7788
行政相談 (予約不要)	国の仕事のこと等で困ったときはご相談ください。 日時 12月26日(金)午前10時～正午 会場 役場1階住民相談室
障がい者 相談 (予約不要)	身体・知的障がい者やご家族の悩み事等何でもご相談に応じます。 日時 12月15日(月)、1月19日(月) 午後1時～3時 会場 みほふれ愛プラザ
個別健康 サポート相談 (要予約)	健康づくりについてお気軽にご相談ください。 日時 12月3日(水)、1月7日(水) 午前9時30分～※一人1時間程度 申込・会場 保健センター☎029-885-1889
みんなの人権 110番	さまざまな人権問題に関する相談 ☎0570-003-110 ※平日午前8時30分～午後5時15分
子どもの人権 110番	いじめ・虐待等の子どもの人権相談(通話無料) ☎0120-007-110 ※平日午前8時30分～午後5時15分
女性の人権 ホットライン	セクハラ・家庭内暴力等の女性の人権相談 ☎0570-070-810 ※平日午前8時30分～午後5時15分
インターネット 人権相談	様々な人権問題に関するインターネット人権相談 <a href="https://www.jinken.go.jp/">https://www.jinken.go.jp/</a>



## 平日、住民課窓口に来られない方へ

### ◎住民課窓口時間延長および休日窓口

▶窓口時間延長：第2・第4水曜日・午後5時15分～7時  
12月・1月の実施日 12月10日・24日、1月14日・28日

▶休日窓口：第2日曜日・午前8時30分～午後0時30分  
12月・1月の実施日 12月14日、1月11日

取扱業務 各種証明書の発行、印鑑登録、パスポートの交付、戸籍届書の預かり、マイナンバー(個人番号)カードの申請・交付・更新

※転入・転出・転居等の住民登録業務は取扱いできません。  
※本籍が美浦村以外の方の戸籍の発行はできません。

### ◎住民票の写し・印鑑登録証明書の休日交付(電話予約)

事前に平日・午前8時30分～午後5時までに電話予約をいただくと、土・日・祝日に証明書を受け取ることができます。  
※ご予約は証明書を受け取りにくる方がお電話ください。

### ◎マイナンバーカードの休日交付申請サポート(電話予約)

村内在住の方を対象に申請・交付・更新をサポートします。  
12月・1月の実施日時 12月14日(日)、1月11日(日)  
午前8時30分～午後0時30分

◇問合せ 役場住民課



# 美浦村はたちのつどい



**日時** 令和8年1月11日(日) 午前10時30分～ ※午前9時30分受付開始

**会場** 美浦村中央公民館 大ホール

**対象** 今年度に20歳を迎える方(平成17年4月2日から平成18年4月1日までに生まれた方で、美浦村に住民登録されている方、または村内の小・中学校を卒業された方)

**主催** 美浦村・美浦村教育委員会・美浦村はたちのつどい実行委員会

※式典の対象であって案内状が届いてない方は、村教育委員会生涯学習課(中央公民館内)まで電話もしくはFAXで①住所②氏名③生年月日④卒業小・中学校名をご連絡いただければ、案内状を送付します。なお、案内状がない場合でも当日会場での受付により式典に出席できます。

■問合せ 教育委員会生涯学習課(美浦村中央公民館内) ☎029-885-4451 FAX: 029-885-7015

## ▶ 年 末 年 始 の 業 務 案 内 ◀

●美浦村役場	☎029-885-0340	年末: 12月26日(金)まで 年始: 令和8年1月5日(月)から
●美浦村中央公民館	☎029-885-4451	年末: 12月26日(金)まで 年始: 令和8年1月6日(火)から
●文化財センター	☎029-886-0291	
●みほふれ愛プラザ内 子育て支援センター	☎029-885-6511	年末: 12月27日(土)まで 年始: 令和8年1月5日(月)から
●みほふれ愛プラザ	☎029-885-6511	年末: 12月28日(日)まで 年始: 令和8年1月4日(日)から
●光と風の丘公園	☎029-885-6711	

◆江戸崎地方衛生土木組合 ☎029-892-2841  
年末: 12月27日(土)まで  
年始: 令和8年1月5日(月)から

◆聖苑香澄 ☎029-894-4510  
年末: 12月31日(水)まで  
年始: 令和8年1月4日(日)から  
※火葬業務は1月5日(月)から

【ゴミの年末特別収集】(燃やすゴミのみ)  
収集日: 12月29日(月)  
※午前8時30分までに出示してください。  
通常と異なるコースで回収します。

【ゴミの持ち込み】  
年末: 12月27日(土) 午前11時30分まで  
年始: 令和8年1月5日(月)から

不動産 売買・賃貸・管理

すずなり

(株)鈴生ハウジング ☎0120-691-609

～ 電気で結ぶ、人と人とのコミュニケーション ～

電気・給排水・設備設計施工



株式会社 ナカジマ

稲敷郡美浦村舟子601

☎029-885-2037 [FAX]029-885-1245

E-mail: naka-den@peach.plala.or.jp