

# 美浦村の給与・定員管理等について

## 1 総括

### (1) 人件費の状況（普通会計決算）

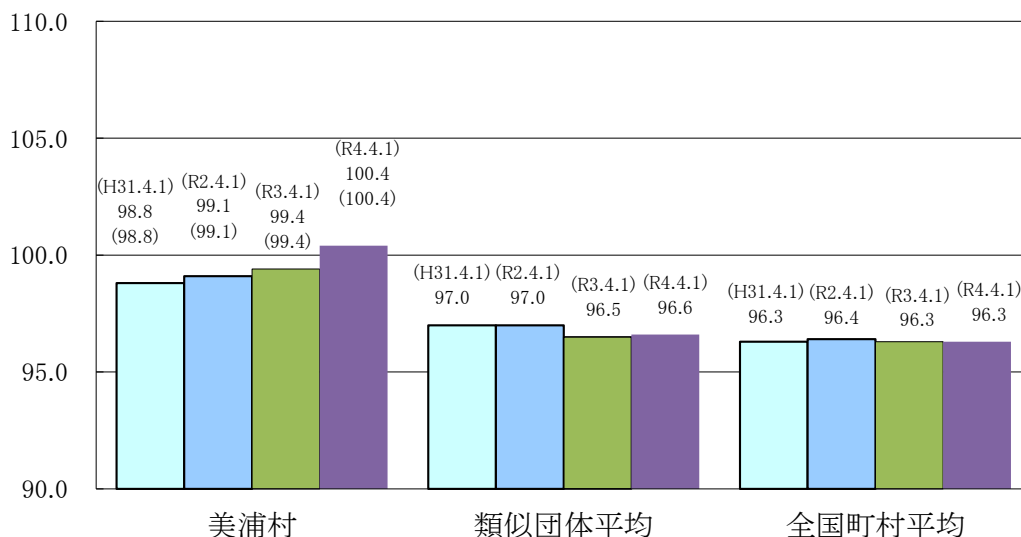
区分	住民基本台帳人口 (令和4年1月1日)	歳出額 A	実質収支	人件費 B	人件费率 B/A	(参考) 令和2年度の人件费率
R3年度	人 14,745	千円 7,137,156	千円 370,405	千円 1,343,034	% 18.8	% 15.9

### (2) 職員給与費の状況（普通会計決算）

区分	職員数 A	給与費 B				一人当たり 給与費 B/A	(参考)類似団体平均 一人当たり給与費
		給料	職員手当	期末・勤勉手当	計		
R3年度	人 135	千円 494,037	千円 60,984	千円 199,577	千円 754,598	千円 5,590	千円 5,647

- (注) 1 職員手当には退職手当を含みません。  
 2 職員数は令和3年4月1日現在の人数です。  
 3 給与費については、任期付短時間勤務職員（再任用職員（短時間勤務））の給与費が含まれており、職員数には当該職員を含んでいません。

### (3) ラスパイレス指数の状況



- (注) 1 ラスパイレス指数とは、全地方公共団体の一般行政職の給料月額を同一の基準で比較するため、国の職員数（構成）を用いて、学歴や経験年数の差による影響を補正し、国の行政職俸給表（一）適用職員の俸給月額を100として計算した指数です。  
 2 〇書きの数値は、地域手当補正後ラスパイレス指数を指します。地域手当補正後ラスパイレス指数とは、地域手当を加味した地域における国家公務員と地方公務員の給与水準を比較するため、地域手当の支給率を用いて補正したラスパイレス指数です。  
 （補正前のラスパイレス指数 × (1 + 当該団体の地域手当支給率) / (1 + 国の指定基準に基づく地域手当支給率) により算出。）  
 3 類似団体平均とは、人口規模、産業構造が類似している団体のラスパイレス指数を単純平均したものです。

### (4) 給与制度の総合的見直しの実施について

【概要】国の給与制度の総合的見直しにおいては、棒給表の水準の平均2%の引下げ及び地域手当の支給割合の見直し等に取り組むとされています。

#### ① 給料表の見直し

[ 実施 未実施 ]

(給料表の改定実施時期)

平成27年4月1日

(内容)

一般行政職の給料表について、国の見直し内容を踏まえ、平均2%引下げ。激変緩和のため、3年間（平成30年3月31日まで）の経過措置（現給保障）を実施。他の給料表については、一般行政職給料表との均衡を踏まえて見直しを実施。

#### ② 地域手当の見直し

美浦村では地域手当の支給がないため、見直しはありません。

#### ③ その他の見直し内容

なし

## 2 職員の平均給与月額、初任給等の状況

### (1) 職員の平均年齢、平均給料月額及び平均給与月額の状況（令和4年4月1日現在）

#### ①一般行政職

区 分	平均年齢	平均給料月額	平均給与月額	平均給与月額 (国ベース)
美浦村	41.4 歳	317,300 円	359,289 円	338,150 円
茨城県	42.2 歳	323,069 円	410,509 円	365,844 円
国	42.7 歳	323,711 円	—	405,049 円
類似団体	41.6 歳	305,574 円	356,814 円	331,124 円

#### ②技能労務職

区 分	公 務 員					民 間			参 考 A/B
	平均年齢	職員数	平均給料月額	平均給与月額 (A)	平均給与月額 (国比較ベース)	対応する民間 の類似職種	平均 年齢	平均給与月額 (B)	
美浦村	55.2 歳	5 人	317,100 円	325,180 円	322,700 円	=	=	=	=
うち学校 給食員	57.7 歳	3 人	317,900 円	330,033 円	327,233 円	調理士	47.1	249,600 円	1.32
茨城県	56.7 歳	160 人	309,668 円	354,630 円	335,602 円	—	—	—	—
国	51.1 歳	2,114 人	286,570 円	—	328,416 円	—	—	—	—
類似団体	50.2 歳	5 人	290,307 円	314,270 円	300,377 円	—	—	—	—

区 分	参 考		
	年収ベース(試算値)の比較		
	公務員 (C)	民間 (D)	C/D
美浦村	—	—	—
うち学校 給食員	5,113,196 円	3,341,400 円	1.35

※民間データは、賃金構造基本統計調査において公表されているデータを使用しています。(令和元年～令和3年の3ヶ年平均)

※技能労務職の職種と民間の職種等の比較にあたり、年齢、業務内容、雇用形態等の点において完全に一致しているものではありません。

※年収ベースの「公務員(C)」及び「民間(D)」のデータは、それぞれ平均給与月額を12倍したものに、公務員においては前年度に支給された期末・勤勉手当、民間においては前年に支給された年間賞与の額を加えた試算値です。

(注) 1 「平均給料月額」とは、令和4年4月1日現在における各職種ごとの職員の基本給の平均です。

2 「平均給与月額」とは、給料月額と毎月支払われる扶養手当、地域手当、住居手当、時間外勤務手当などのすべての諸手当の額を合計したものであり、地方公務員給与実態調査において明らかにされているものです。

また、「平均給与月額(国比較ベース)」は、比較のため、国家公務員と同じベース(=時間外勤務手当等を除いたもの)で算出しています。

### (2) 職員の初任給の状況（令和4年4月1日現在）

区 分		美 浦 村	茨 城 県	国
一般行政職	大 学 卒	182,200 円	188,700 円	182,200 円
	高 校 卒	150,600 円	154,900 円	150,600 円
技能労務職	高 校 卒	150,700 円	152,700 円	—
	中 学 卒	134,200 円	143,800 円	—

### (3) 職員の経験年数別・学歴別平均給料月額の状況（令和4年4月1日現在）

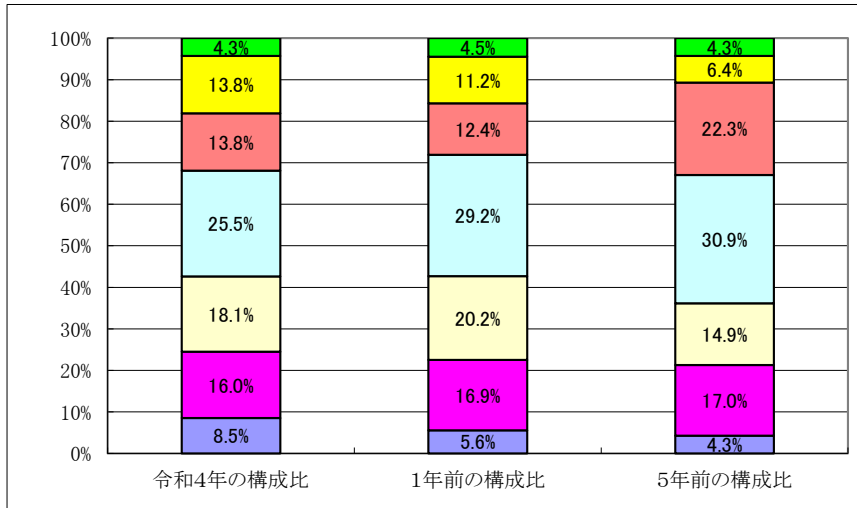
区 分		経験年数15年以上20年未満	経験年数20年以上25年未満	経験年数25年以上30年未満	経験年数30年以上35年未満
一般行政職	大 学 卒	339,800 円	370,900 円	387,800 円	402,100 円
	高 校 卒	該当者なし	341,100 円	372,800 円	389,100 円
技能労務職	高 校 卒	該当者なし	該当者なし	該当者なし	317,700 円
	中 学 卒	該当者なし	該当者なし	該当者なし	該当者なし

### 3 一般行政職の級別職員数等の状況

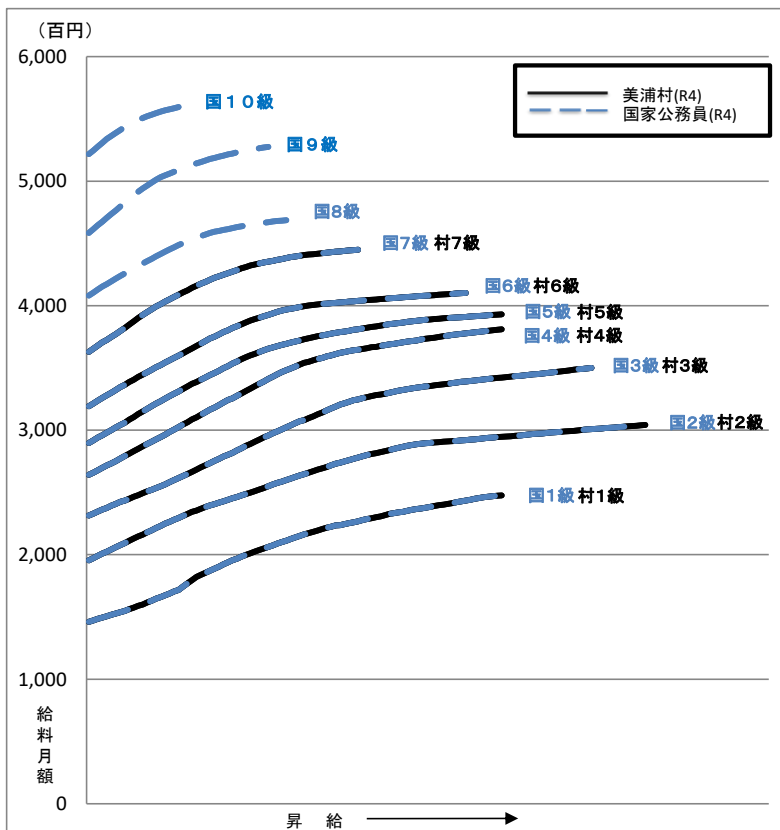
#### (1) 一般行政職の級別職員数及び給料表の状況（令和4年4月1日現在）

区分	標準的な職務内容	職員数	構成比	1号級の給料月額	最高号級の給料月額
1 級	主事補・主事	8 人	8.5 %	146,100 円	247,600 円
2 級	主事	15 人	16.0 %	195,500 円	304,200 円
3 級	主任	17 人	18.1 %	231,500 円	350,000 円
4 級	係長・主査・主任主査	24 人	25.5 %	264,200 円	381,000 円
5 級	主任主査・課長補佐・課長	13 人	13.8 %	289,700 円	393,000 円
6 級	課長	13 人	13.8 %	319,200 円	410,200 円
7 級	部長	4 人	4.3 %	362,900 円	444,900 円

(注) 1 美浦村の給与条例に基づく給料表の級区分による職員数です。  
 2 標準的な職務内容とは、それぞれの級に該当する代表的な職務です。



#### (2) 国との給料表カーブ比較表（行政職（一））（令和4年4月1日現在）



**(3) 昇給への人事評価の活用状況**

令和4年4月2日から令和5年4月1日までにおける運用	管理職員		一般職員	
イ. 人事評価を活用している	○		○	
活用している昇給区分	昇給可能な区分	昇給実績がある区分	昇給可能な区分	昇給実績がある区分
上位、標準、下位の区分	○	○	○	○
上位、標準の区分				
標準、下位の区分				
標準の区分のみ(一律)	/		/	
ロ. 人事評価を活用していない				
活用予定時期				

**4 職員の手当の状況(企業職を除く)**

**(1) 期末手当・勤勉手当**

美 浦 村	茨 城 県	国
1人当たり平均支給額(R3年度) 1,498 千円	1人当たり平均支給額(R3年度) 1,771 千円	—
(R3年度支給割合) 期末手当 2.55 月分 勤勉手当 1.90 月分 ( 1.45 )月分 ( 0.90 )月分	(R3年度支給割合) 期末手当 2.55 月分 勤勉手当 1.90 月分 ( 1.45 )月分 ( 0.90 )月分	(R3年度支給割合) 期末手当 2.55 月分 勤勉手当 1.90 月分 ( 1.45 )月分 ( 0.90 )月分
(加算措置の状況) 職制上の段階、職務の級等による加算措置 ・役職加算 5~15%	(加算措置の状況) 職制上の段階、職務の級等による加算措置 ・役職加算 5~20% ・管理職加算 15~25%	(加算措置の状況) 職制上の段階、職務の級等による加算措置 ・役職加算 5~20% ・管理職加算 10~25%

(注) ( )内は、再任用職員に係る支給割合です。

**○勤勉手当への人事評価の活用状況(一般行政職)**

令和3年度中における運用	管理職員		一般職員	
イ. 人事評価を活用している	○		○	
活用している成績率	支給可能な成績率	支給実績がある成績率	支給可能な成績率	支給実績がある成績率
上位、標準、下位の成績率	○		○	○
上位、標準の成績率				
標準、下位の成績率				
標準の成績率のみ(一律)	/		/	
ロ. 人事評価を活用していない				
活用予定時期				

**(2) 退職手当(令和4年4月1日現在)**

美 浦 村	国
(支給率) 自己都合 勸奨・定年 勤続20年 19.6695 月分 24.586875 月分 勤続25年 28.0395 月分 33.27075 月分 勤続35年 39.7575 月分 47.709 月分 最高限度額 47.709 月分 47.709 月分 その他の加算措置 ・定年前早期退職特例措置(2%~20%加算)	(支給率) 自己都合 勸奨・定年 勤続20年 19.6695 月分 24.586875 月分 勤続25年 28.0395 月分 33.27075 月分 勤続35年 39.7575 月分 47.709 月分 最高限度額 47.709 月分 47.709 月分 その他の加算措置 ・定年前早期退職特例措置(2%~45%加算)
1人当たり平均支給額 20,014 千円	

(注) 退職手当の1人当たり平均支給額は、R3年度に退職した職員に支給された平均額です。

**(3) 地域手当(令和4年4月1日現在)**

・美浦村では支給していません。

**(4) 特殊勤務手当(令和4年4月1日現在)**

・美浦村では支給していません。

(5) 時間外勤務手当

支給実績 (R3年度決算)	21,243 千円
職員1人当たり平均支給年額 (R3年度決算)	210 千円
支給実績 (R2年度決算)	14,861 千円
職員1人当たり平均支給年額 (R2年度決算)	143 千円

(注) 1 時間外勤務手当には、休日勤務手当を含みます。

2 職員1人当たり平均支給額を算出する際の職員数は、支給実績(R2、R3決算)と同じ年度の4月1日現在の総職員数(管理職員、教育職員等制度上時間外勤務手当の支給対象とはならない職員を除く。)であり、短時間勤務職員を含みます。

(6) その他の手当 (令和4年4月1日現在)

手当名	内容及び支給単価	国の制度との異同	国の制度と異なる内容	支給実績 (R3年度決算)	支給職員1人当たり平均支給年額 (R3年度決算)
扶養手当	他に生計の途がなく主として職員の扶養を受けている扶養親族のある職員に支給 ・配偶者 6,500円 ・子 10,000円 ・父母等 6,500円 ※満16歳の年度始めから満22歳年度末までの子1人につき5,000円加算	同じ	—	12,006 千円	300,156 円
住居手当	月額16,000円を超える家賃を支払っている職員に支給 ・家賃の額に応じ28,000円を限度に支給	同じ	—	6,493 千円	309,175 円
通勤手当	通勤距離が2km以上で交通機関、自家用車等を利用する職員に支給 ・使用距離等を勘案し2,000円～31,600円を支給	同じ	—	10,271 千円	80,239 円
管理職手当	管理又は監督の地位にある職員のうち、村規則で指定するものについて、その職務の特殊性に基づいて、村規則で定める基準に従い支給 ・部長相当職 54,000円 ・課長相当職 36,000円 ・課長補佐等 27,000円	同じ	—	15,264 千円	412,541 円
休日勤務手当	祝日法による休日等及び年末年始休日等において正規の勤務時間中に勤務した職員に支給 ・1時間当たりの給与額×135/100	同じ	—	(5)時間外勤務手当に含まれています。	(5)時間外勤務手当に含まれています。
夜間勤務手当	正規の勤務時間として午後10時から午前5時までの間に勤務した職員に支給 ・1時間当たりの給与額×25/100	同じ	—	(5)時間外勤務手当に含まれています。	(5)時間外勤務手当に含まれています。

5 特別職の報酬等の状況 (令和4年4月1日現在)

区分	給料	月額	額	等
給料	村長	666,000 円 (減額措置はありません)	(参考)類似団体における最高/最低額	855,000 円, 513,100 円
	副村長	546,000 円 (減額措置はありません)		850,000 円, 476,000 円
報酬	議長	326,000 円 (減額措置はありません)		408,000 円, 218,000 円
	副議長	296,000 円 (減額措置はありません)		340,000 円, 174,000 円
	議員	286,000 円 (減額措置はありません)		320,000 円, 155,000 円
期末手当	村長	(R3年度支給割合)		
	副村長	3.35 月分 (役職加算(15%)措置有り)		
退職手当	議長	(R3年度支給割合)		
	副議長	3.35 月分 (役職加算(15%)措置有り)		
備考	村長	(算定方式)	(1期の手当額)	(支給時期)
	副村長	給料月額×在職年数(9捨10入)×550/100	14,652,000円	任期ごと
		給料月額×在職年数(9捨10入)×310/100	6,770,400円	任期ごと

(注) 1 給料及び報酬の( )内は、減額措置を行う前の金額です。

2 退職手当の「1期の手当額」は、4月1日現在の給料月額及び支給率に基づき、1期(4年=48月)勤めた場合における退職手当の見込額です。

## 6 職員数の状況

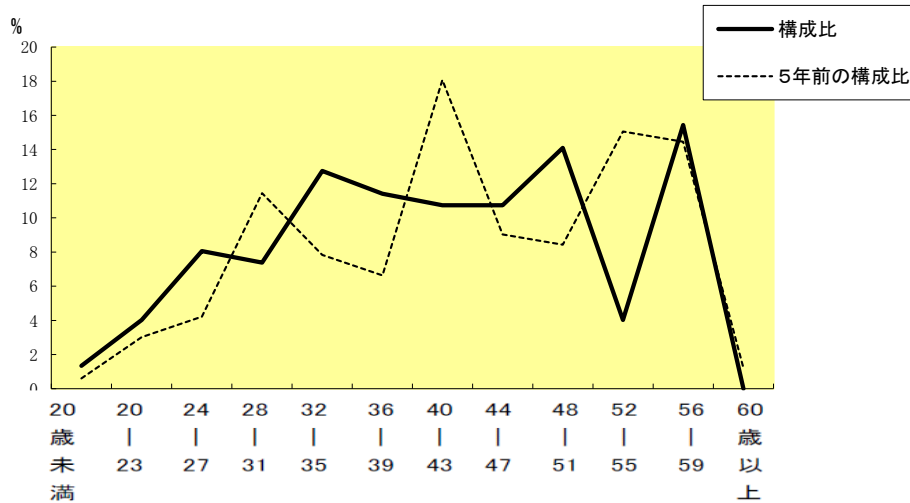
### (1) 部門別職員数の状況と主な増減理由

(各年4月1日現在)

区 分 部 門	職 員 数		対前年 増減数	主 な 増 減 理 由	
	令和3年	令和4年			
普通会計部門	議会	3	3	0	
	総務	29	28	△ 1	出向職員の復帰
	税務	13	10	△ 3	人員配置見直し等による減(再任用及び会計年度任用職員で対応)
	民生	24	25	1	臨時特別給付金等の事務処理のため
	衛生	13	13	0	
	農林水産	7	7	0	
	商工(労働含む)	1	1	0	
	土木	9	9	0	
	計	99	96	△ 3	<参考> 人口1万人当たり職員数 65.11 人 (類似団体の人口1万人当たりの職員数 87.57 人)
	教育部門	36	31	△ 5	職員の退職及び園児数減少に伴う減 (再任用職員で対応)
小 計	135	127	△ 8	<参考> 人口1万人当たり職員数 86.13 人 (類似団体の人口1万人当たりの職員数 105.76 人)	
公営企業等	水道	3	4	1	使用料金の滞納整理強化による増
	下水道	5	5	0	
	その他	12	13	1	会計年度任用職員から正職員への対応によ
	小 計	20	22	2	
合 計	155	149	△ 6	<参考> 人口1万人当たり職員数 101.05 人	
		[ 178 ]	[ 178 ]	[ 0 ]	

(注) 1 職員数は一般職に属する職員数です。  
2 [ ]内は、条例定数の合計です。

### (2) 年齢別職員構成の状況 (令和4年4月1日現在)



区 分	20歳未満	20歳	24歳	28歳	32歳	36歳	40歳	44歳	48歳	52歳	56歳	60歳以上	計
職員数	2	6	12	11	19	17	16	16	21	6	23	0	149

### (3) 職員数の推移

(単位: 人・%)

年度	29年	30年	R1年	R2年	R3年	R4年	過去5年間の増減数(率)
一般行政	100	100	99	99	99	96	△4(△4.0%)
教育	43	40	41	36	36	31	△12(△27.9%)
普通会計	143	140	140	135	135	127	△16(△11.2%)
公営企業等会計	23	22	23	21	20	22	△1(△4.3%)
総合計	166	162	163	156	155	149	△17(△10.2%)

(注) 各年における定員管理調査において報告した部門別職員数です。

## 7 公営企業職員の状況

### (1) 水道事業

#### ① 職員給与費の状況

##### ア 決算

区分	総費用 A	純損益又は 実質収支	職員給与費 B	総費用に占める 職員給与費比率 B/A	(参考) R2年度の総費用に占 める職員給与費比率
R3年度	千円 493,857	千円 △ 4,230	千円 25,126	% 5.1%	% 3.8

(注) 資本勘定支弁職員に係る職員給与費千円を含みません。

区分	職員数 A	給 与 費				一人当たり 給 与 費 B/A	(参考)市町村平均 一人当たり給与費 千円
		給 料	職員手当	期末・勤勉手当	計 B		
R3年度	人 5	千円 15,634	千円 1,080	千円 5,614	千円 22,328	千円 4,466	千円 6,028

(注) 1 職員手当には退職給与金を含みません。

2 職員数は、令和4年3月31日現在の人数です。

#### ② 職員の平均年齢、基本給及び平均月収額の状況(令和4年4月1日現在)

区分	平均年齢	基本給	平均月収額
美浦村	39.6 歳	334,975 円	501,916 円
団体平均	45.5 歳	335,492 円	501,390 円

(注) 平均月収額には、期末・勤勉手当等を含みます。

#### ③ 職員の手当の状況

##### ア 期末手当・勤勉手当

水道事業	美浦村(企業職を除く)
1人当たり平均支給額(R3年度)	1人当たり平均支給額(R3年度)
1,622 千円	1,498 千円

(注) 1 支給割合及び加算措置については一般行政職と同じ。

2 ( )内は、再任用職員に係る支給割合です。

##### イ 退職手当(令和4年4月1日現在)

水道事業	美浦村(企業職を除く)
1人当たり平均支給額	1人当たり平均支給額
— 千円	20,014 千円

(注) 1 支給割合及び加算措置については一般行政職と同じ。

2 退職手当の1人当たり平均支給額は、R2年度に退職した職員に支給された平均額です。

##### ウ 時間外勤務手当

支給実績(R3年度決算)	472 千円
職員1人当たり平均支給年額(R3年度決算)	94 千円
支給実績(R2年度決算)	479 千円
職員1人当たり平均支給年額(R2年度決算)	120 千円

(注) 1 時間外勤務手当には、休日勤務手当を含みます。

2 職員1人当たり平均支給額を算出する際の職員数は、支給実績(R2、R3決算)と同じ年度の4月1日現在の総職員数(管理職員、教育職員等制度上時間外勤務手当の支給対象とはならない職員を除く。)であり、短時間勤務職員を含みます。

##### エ その他の手当(令和4年4月1日現在)

手当名	内容及び支給単価	一般行政職 の制度 との異同	一般行政職 の制度と異 なる内容	支給実績 (R3年度決算)	支給職員1人当たり 平均支給年額 (R3年度決算)
扶養手当	一般行政職と同じ	同じ	—	X 千円	X 円
住居手当	一般行政職と同じ	同じ	—	X 千円	X 円
通勤手当	一般行政職と同じ	同じ	—	109 千円	54,600 円
管理職手当	一般行政職と同じ	同じ	—	支給実績はありません	支給実績はありません
休日勤務手当	一般行政職と同じ	同じ	—	③(オ)時間外勤務手 当に含まれています。	③(オ)時間外勤務手 当に含まれています。
夜間勤務手当	一般行政職と同じ	同じ	—	③(オ)時間外勤務手 当に含まれています。	③(オ)時間外勤務手 当に含まれています。

(注) 支給実績X千円と支給職員1人当たり平均支給年額X円は、該当者数が少なく算定できないものです。

(2) 下水道事業

① 職員給与費の状況

ア 決算

区分	総費用 A	純損益又は 実質収支	職員給与費 B	総費用に占める 職員給与費比率 B/A	(参考) R2年度の総費用に占 める職員給与費比率
R3年度	千円 840,173	千円 △ 177,179	千円 33,650	% 4.0%	% 3.7

(注) 資本勘定支弁職員に係る職員給与費千円を含みません。

区分	職員数 A	給与費 B				一人当たり 給与費 B/A	(参考)市町村平均 一人当たり給与費 千円
		給料 千円	職員手当 千円	期末・勤勉手当 千円	計 千円		
R3年度	人 5	千円 19,716	千円 2,630	千円 7,308	千円 29,654	千円 5,931	千円 5,920

- (注) 1 職員手当には退職給与金を含みません。  
2 職員数は、令和4年3月31日現在の人数です。

② 職員の平均年齢、基本給及び平均月収額の状況 (令和4年4月1日現在)

区分	平均年齢	基本給	平均月収額
美浦村	43.5 歳	345,740 円	498,620 円
団体平均	43.9 歳	331,629 円	493,022 円

(注) 平均月収額には、期末・勤勉手当等を含みます。

③ 職員の手当の状況

ア 期末手当・勤勉手当

下水道事業	美浦村(企業職を除く)
1人当たり平均支給額(R3年度) 1,614 千円	1人当たり平均支給額(R3年度) 1,498 千円

- (注) 1 支給割合及び加算措置については一般行政職と同じ。  
2 ( )内は、再任用職員に係る支給割合です。

イ 退職手当 (令和4年4月1日現在)

下水道事業	美浦村(企業職を除く)
1人当たり平均支給額 X 千円	1人当たり平均支給額 20,014 千円

- (注) 1 支給割合及び加算措置については一般行政職と同じ。  
2 退職手当の1人当たり平均支給額は、R2年度に退職した職員に支給された平均額です。  
3 X千円は、該当者が少なく算定できないものです。

ウ 時間外勤務手当

支給実績 (R3年度決算)	474 千円
職員1人当たり平均支給年額 (R3年度決算)	95 千円
支給実績 (R2年度決算)	310 千円
職員1人当たり平均支給年額 (R2年度決算)	44 千円

- (注) 1 時間外勤務手当には、休日勤務手当を含みます。  
2 職員1人当たり平均支給額を算出する際の職員数は、支給実績(R2、R3年度決算)と同じ年度の4月1日現在の総職員数(管理職員、教育職員等制度上時間外勤務手当の支給対象とはならない職員を除く。)であり、短時間勤務職員を含みます。

エ その他の手当 (令和4年4月1日現在)

手当名	内容及び支給単価	一般行政職 の制度 との異同	一般行政職 の制度と異 なる内容	支給実績 (R3年度決算)	支給職員1人当たり 平均支給年額 (R3年度決算)
扶養手当	一般行政職と同じ	同じ	—	596 千円	297,750 円
住居手当	一般行政職と同じ	同じ	—	X 千円	X 円
通勤手当	一般行政職と同じ	同じ	—	173 千円	34,560 円
管理職手当	一般行政職と同じ	同じ	—	X 千円	X 円
休日勤務手当	一般行政職と同じ	同じ	—	③(オ)時間外勤務手 当に含まれています。	③(オ)時間外勤務手 当に含まれています。
夜間勤務手当	一般行政職と同じ	同じ	—	③(オ)時間外勤務手 当に含まれています。	③(オ)時間外勤務手 当に含まれています。

(注) 支給実績X千円と支給職員1人当たり平均支給年額X円は、該当者数が少なく算定できないものです。