

広報

# みほ

令和2年(2020)

# 4

No.697

月号

Miho Public Relations



特集

令和2年度予算・主要施策 P2~P5

《写真》

第1回美浦村フォトコンテスト  
最優秀賞『大須賀津湖畔農村公園夕景』  
撮影者：上野武雄さん(美浦村)

# 美浦村令和2年度予算

『人と自然が輝くまち 美浦』をめざして

令和2年度美浦村一般会計・特別会計・企業会計は、3月の令和2年第1回美浦村議会定例会において審議・可決され、予算が確定しました。予算総額は121億6,918万8千円となり、前年度に比べて16億4,546万円（15.6%）増の予算規模となりました。

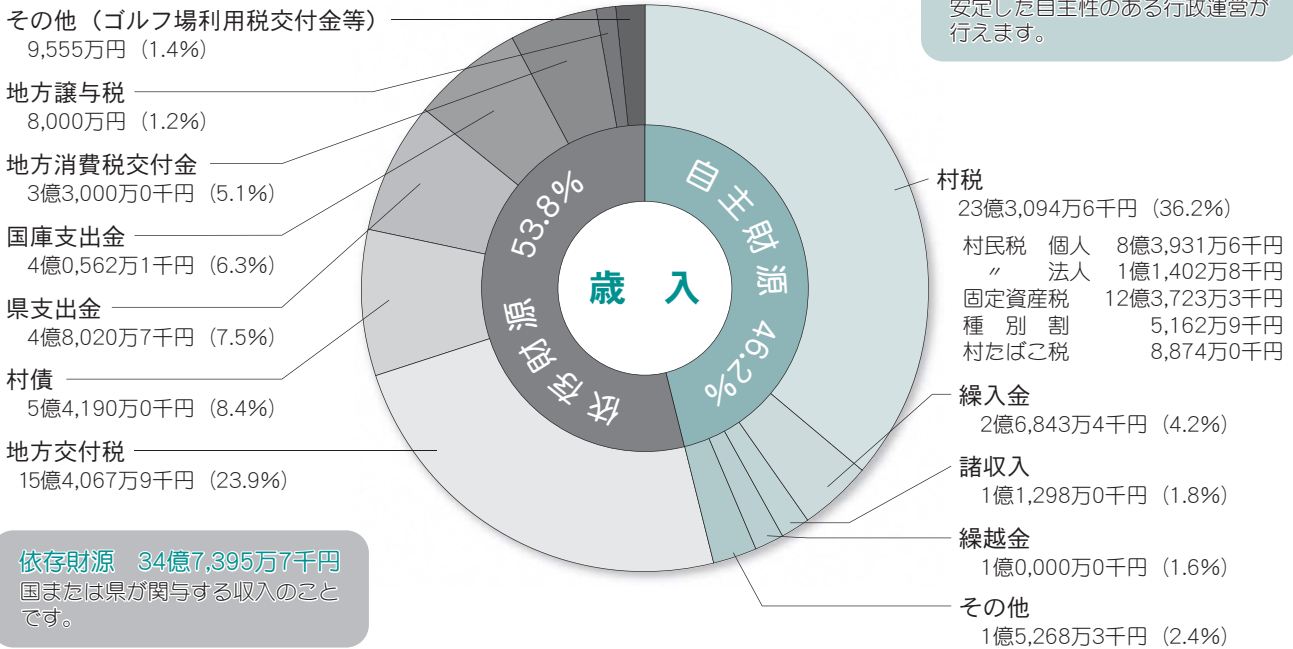
総額約

122  
億円

## 一般会計予算 64億3,900万円

自主財源 29億6,504万3千円

村の権限で調達することができる収入。自主財源の割合が高いほど、安定した自主性のある行政運営が行えます。



依存財源 34億7,395万7千円

国または県が関与する収入のことです。

### 一般会計歳入 (村の収入)

村の収入は、村税が全体の約36・2%を占め、他に各種交付金、村債等で構成されています。

**村税**：村民税や固定資産税等税目が4種類あります。  
**繰入金**：特別会計及び基金からの繰入金です。

**諸収入**：いづれの収入科目にも組み入れることのできない性質の収入を計上しています。

**繰越金**：令和元年度予算の決算上の剰余金を推定して計上しています。

**地方交付税**：地方公共団体の自主性を損なわずに地方財源のつりあいを図るため、国から交付されます。普通交付税と特別交付税の2種類があります。

**村債**：村が公共施設の整備や財源不足に対応するために借り入れするお金で返済は会計年度を越えて長期に渡って行われます。

**地方消費税交付金**：地方消費税の1/2に相当する額を自治体の人口や従業者数で按分して交付されます。  
\* 税率引き上げによる増収分は、全額を社会保障施策に要する経費に充てています。

### 令和2年度予算（一般会計）概要

一般会計当初予算は、大谷小学校の給食室改築事業及び環境改善事業等が完了しましたが、江戸崎地方衛生土木組合ごみ処理施設建設事業負担金及び龍ヶ崎地方衛生組合の基幹的整備改良工事負担金、大谷保育所園庭拡張工事の計上等により、前年度比11.8%増の総額64億3,900万円で過去最大となりました。

**国・県支出金**：国、県から特定の事業経費として負担金や補助金等の名称で交付されるお金です。

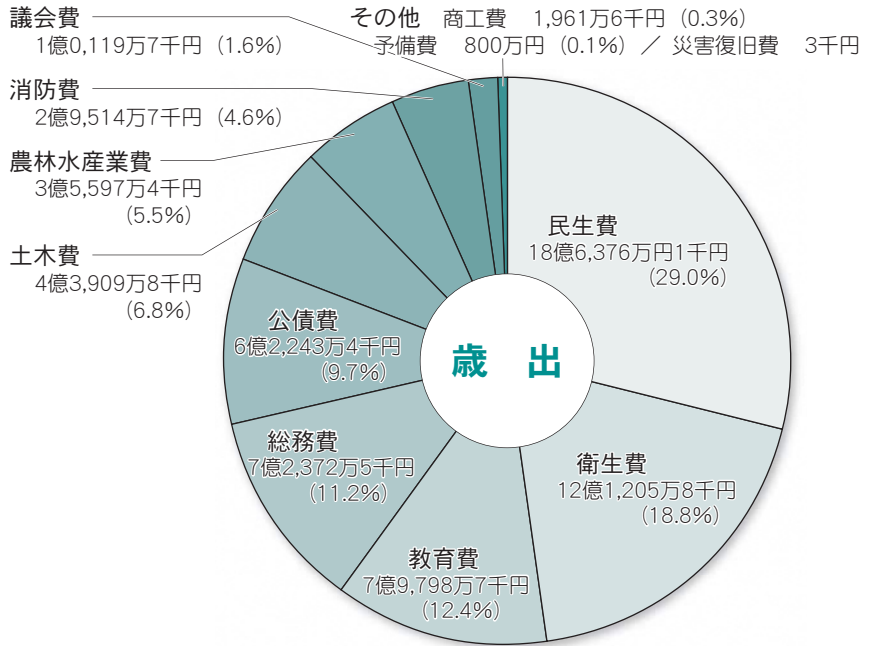
**地方譲与税**：地方揮発油税自動車重量税等から一定の基準で村へ譲与されるお金です。

**その他**：利子割交付金、配当割交付金、株式等譲渡所得割交付金、法人事業税交付金、ゴルフ場利用税交付金、環境性能割交付金、地方特例交付金、交通安全対策特別交付金、分担金及び負担金、使用料及び手数料、財産収入や寄附金が計上されています。

## 一般会計歳出 (村の支出)

村の支出は、目的別に配分(算化)され、行政運営施策推進の経費として有効に活用されます。

**民生費**：一定水準の生活と安定した社会生活を保障



するのに必要な経費で、福祉施策の推進や保育所、児童館の運営経費等に充てられます。

**衛生費**：健康で衛生的な生活環境を保持するための経費で、ゴミ処理及び火葬場運営や各種住民健診等、皆さんの健康づくりのために充てられます。

**教育費**：学校施設の整備、

教育内容の充実及び公民館活動、社会体育関係の事業のために充てられます。

**総務費**：行政推進を行うための全般的な事務経費、村施設等の維持管理費や統計調査費等に充てられます。

**公債費**：これまでの各公共施設の整備事業等として借入れしたお金の元利償還金が計上されています。

**土木費**：村道整備事業、都市計画費のほか、下水道事業会計への補助金が計上されています。

**農林水産業費**：産地確立推進事業、農業振興対策費、農業基盤整備事業のほか、水産・畜産業費等が計上されています。

**消防費**：稲敷広域消防負担金、屋外防災行政無線管理費、各地区の消防団の運営及び施設、器具の整備等に充てられます。

**議会費**：村議会活動、運営経費及び議会広報等の経費に充てられます。

**商工費**：商工業の振興等の経費が計上されています。

**その他**：予算執行と見積との違いから生じる予算外の支出額を想定した予備費や、災害によって生じた被害の復旧に要する災害復旧費があります。

## 特別会計予算 32億5,570万円

	予算額	前年度比
国民健康保険	18億2,900万円	0.9%増
介護保険	12億6,600万円	6.5%増
後期高齢者医療	1億6,070万円	6.8%増

### 令和2年度予算(特別会計)概要

特別会計は、国民健康保険特別会計では保険給付費(医療費)の増等により0.9%増、介護保険特別会計は要介護認定者の増加及び要介護度の重度化に伴う保険給付費の増等により6.5%増となりました。

また、後期高齢者医療特別会計は後期高齢者医療広域連合納付金が増額になったこと等により6.8%増となりました。



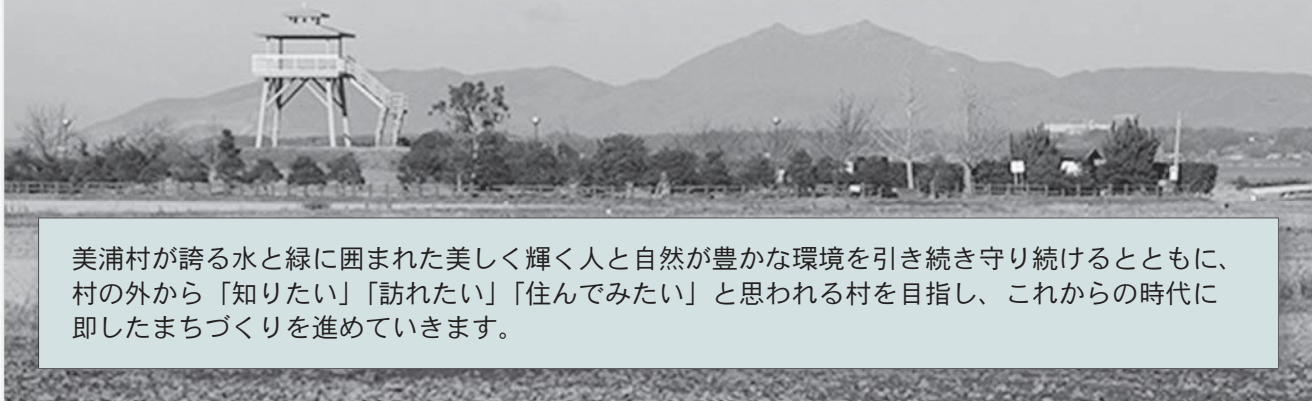
## 企業会計予算 24億7,448万8千円

	予算額	前年度比
水道事業	6億4,042万7千円	2.5%減
下水道事業	17億3,006万6千円	皆増
電気事業	1億0,399万5千円	0.8%増

### 令和2年度予算(企業会計)概要

企業会計では、水道事業会計で給水戸数6,126戸、年間総給水量を205万1,100立方メートルと見込み、予算規模は前年度比2.5%減の6億4,042万7千円となりました。下水道事業会計は、農業集落排水事業特別会計及び公共下水道事業特別会計について、経営状況の把握、資産の明確化、事業経営の効率化及び透明性の向上を図るとともに、長期的に安定した経営を持続していくため、令和2年度より地方公営企業法の適用をし、事業会計を1つとし下水道事業会計といたしました。電気事業会計は、太陽光発電の年間売電収入として約9,978万円を見込んでおります。

# 令和2年度 主要施策と主な予算



美浦村が誇る水と緑に囲まれた美しく輝く人と自然が豊かな環境を引き続き守り続けるとともに、村の外から「知りたい」「訪れたい」「住んでみたい」と思われる村を目指し、これからの時代に即したまちづくりを進めていきます。

## 1

### 自然豊かで美しく住みよい村づくり

◇産地確立推進事業(産地づくり助成金)	5,435万円
◇道路新設改廃事業(村道4路線、排水1箇所)	1億5,198万7千円
◇交通弱者対策事業(デマンドタクシー事業等)	1,785万8千円
◇宅造地内雑草刈取除去事業	974万6千円
◇江戸崎地方衛生土木組合負担金(火葬斎場)	2,834万5千円
◇粗大ゴミ、不法投棄ゴミ収集事業	908万8千円
◇江戸崎地方衛生土木組合負担金(ゴミ収集焼却)	2億3,463万4千円
◇【新】江戸崎地方衛生土木組合負担金(ゴミ処理施設建設事業分)	6億7,714万円
◇合併処理浄化槽設置整備事業	394万円
◇龍ヶ崎地方衛生組合負担金(し尿処理)	5,675万8千円



## 2

### 子どもの健やかな成長を育む村づくり

◇医療費給付事業(子ども《0歳~高校生》、妊産婦、母子父子家庭、重度心身障がい者等)	1億1,131万4千円
◇子どものための教育・保育給付事業	5,364万6千円
◇子育て支援(児童手当、子育て広場事業、ファミリーサポート事業等)	2億2,317万6千円
◇児童館運営事業(指定管理者児童館管理運営委託料)	3,765万9千円
◇子育て世代包括支援事業	285万1千円
◇大谷保育所運営費・木原保育所運営費(給食調理業務委託)	1,960万2千円
◇【新】大谷保育所園庭拡張工事及び屋外遊具設置工事	4,564万3千円
◇T T配置事業	1,293万3千円
◇教育クラウド事業	3,853万1千円
◇外国人英語指導助手派遣事業	1,233万円
◇地域未来塾事業(中学生への学習支援)	190万5千円
◇訪問型家庭教育支援事業	68万5千円
◇学校給食運営事業費(小中学校給食調理等業務委託)	3,188万4千円



### 3

## 村民が尊厳を持って豊かに暮らせる村づくり

◇シルバー人材センター運営補助	751万6千円
◇各種文化講座開催(中央公民館事業)	228万2千円
◇各種スポーツ教室、スポーツ大会事業	222万7千円
◇【新】光と風の丘公園野球場バックスクリーン改修工事	1,000万円



### 4

## いつまでも安心・安全に暮らせる村づくり

◇社会福祉協議会運営補助	4,454万6千円
◇【新】介護施設等開設準備経費支援事業補助	7,551万円
◇障がい者(児)自立支援事業	2億9,914万5千円
◇民生委員児童委員協議会補助	395万円
◇予防接種事業(任意接種を含む。【新】令和2年10月から □タウウイルスも対象へ。)	3,355万2千円
◇母子保健事業(妊婦・乳児健診・不妊治療費補助等)	1,373万6千円
◇健康診断事業	2,515万7千円
◇防犯対策事業(防犯灯、防犯カメラ設置等)	921万5千円
◇稲敷地方広域市町村圏事務組合負担金(消防)	2億5,258万7千円
◇屋外防災行政無線管理事業	940万4千円
◇消費者行政推進事業	274万7千円



### 5

## 個性と活力にあふれる村づくり

◇木原城山まつり(中止)・陸平縄文ムラまつり	330万円
◇“みほ”産業文化・スポーツフェスティバル事業	545万円
◇【新】蔵後余郷入地区経営体育成関連流動化促進事業	1億円
◇競走馬の里美浦PR事業	176万6千円
◇商工振興事業	1,406万7千円
◇特定空家対策事業(空家等対策支援業務委託料、 空家解体費等補助金)	312万3千円
◇定住促進事業	780万6千円
◇企業誘致事業	765万円



### 6

## みんなと一体となって進める村づくり

◇区長会制度	1,342万2千円
◇広報活動事業	393万2千円
◇議会だより発行	71万4千円
◇行政情報化推進事業	5,423万円
◇ふるさと応援寄附金事業	1,402万3千円
◇ふるさと創生事業(少年のつばさ、台湾交流、 青少年育成交流事業)	578万円



# むらの話題

地域の話をお待ちしています  
 ■総務課・広報係  
 ☎029-885-0340 (内) 205



## 宝くじ助成で 土浦地区公民館を再整備



土浦地区で建設が進められていた地区公民館が、宝くじ助成を受け完成しました。3月1日に開館式が盛大に開催され、中島村長、下村議長、そして多くの土浦地区住民の方が出席しました。この助成は、宝くじの普及および広報を目的とし、「コミュニティ活動に必要な施設や備品を整備するために交付されるものです。開館式では、谷畑良雄区長より「新しくなった公民館を拠点として地区の活動を活性化させていきたい。」と抱負が述べられました。

今後、新しい公民館を有効活用して、土浦地区のコミュニティ活動がますます充実していくことが期待されます。



## 小峯久美子氏に 自治功労者表彰



2月19日、茨城県市町村会館（水戸市）において「町村自治功労者表彰式」が行われ、小峯久美子さんが、村の振興、発展に貢献した民間自治功労者として茨城県町村会から表彰されました。

小峯さんは女性行政推進活動や郷土を愛することを育むことを目的に制作された「美浦かるた」の普及活動など、長年にわたり多彩な活躍をされています。その多大な功績が認められ、このたびの受賞となりました。小峯さん、おめでとうございます。

## 小泉正雄氏が交通荣誉賞 緑十字金賞を受賞



1月22日、東京都文京シビックホール（東京都文京区）にて「第60回交通安全国民運動中央大会」が開催され、小泉正雄さんが交通安全有功者として交通荣誉賞緑十字金賞を受賞されました。

事故のない安全な社会の実現のため昭和36年から開催され、秋篠宮皇嗣同妃両殿下の御臨席を仰ぎ、全国から関係者約1700人が参加しました。小泉さんは稲敷地区交通安全協会会長をはじめ、村交通安全推進員協議会の一員として長年にわたり村内の安全・安心な交通環境の整備に貢献されました。多年にわたる交通安全活動に深く敬意を表しますとともに、心からお祝いを申し上げます。

## ジョイナスみほ 体操フェス開催



2月16日、美浦中学校体育館で「2020NPO法人ジョイナスみほ25周年記念体操フェスティバル」が開催されました。

地域の方々がたくさん訪れ、出演者、来客者あわせて564人と盛大な催しとなりました。

ゲストとして水戸藩YOSAKOI連や霞ヶ浦高等学校チア・ダンス部、Piacere♪（ピアチエリ）の皆さんが出演。また子どもたちは日頃の練習の成果を披露し、テーマである「感謝」の気持ちを家族や先生など身近な方々へ届けることができました。

## 第1回美浦村フォトコンテストを実施しました

美浦村観光協会は、令和元年12月2日から令和2年1月31日を応募期間として、美浦村内の四季の自然や風景、人々の暮らしやイベントなどを撮影した『美浦村のPRポスター』にふさわしい作品をテーマに第1回美浦村フォトコンテストを開催しました。

応募作品は村内外から15点の応募があり、審査委員会において審査を行い、最優秀賞1点、優秀賞2点、佳作6点を決定しました。なお優秀作品は、美浦村の広報、PRのために使用します。



【最優秀賞】 上野 武雄 (美浦村) ※敬称略  
 【優秀賞】 相澤 勇 (牛久市) 丸山 和昭 (美浦村)  
 【佳作】 石神 靖裕 (美浦村) 小川 太郎 (東京都)  
 黒坂 進 (美浦村) 寺本 秀雄 (美浦村)  
 西川 昇 (美浦村) 堀越 健一郎 (美浦村)



最優秀賞の上野さんの作品は表紙に掲載しております。  
 なお、受賞作品は左のQRコード(村ホームページ)からご覧になれます。

## 市川紀行氏に文部科学大臣 社会教育功労者表彰



多年にわたり地域の社会教育の振興・発展に貢献した社会教育功労者として市川紀行さんが文部科学大臣から表彰を受けました。村長在職当時、全国初のオーケストラ演奏による「村民の第九」を企画するほか、「陸平をヨイショする会」を結成し、会長として陸平貝塚の保存活動にも関わってこられました。市川さんは「村民の皆さまにいただいた賞です。」と笑顔で語ってくれました。この度は受賞おめでとうございます。

## 食生活改善推進員協議会員が 表彰されました



食生活改善推進員としての長年に渡る意欲的な活動が評価され、令和元年10月31日に坂本智枝子さんと安立のり子さんが土浦保健所保健衛生事業功労者表彰において感謝状を、令和2年2月19日に岡野正枝会長が県食生活改善推進員協議会会長賞を受賞しました。3人は同じ年に養成講座を受講した同期生。平成19年より推進員として切磋琢磨してきました。今後もますますのご活躍を期待しています。

## 新人騎手鞭贈呈式・ G Iプレート贈呈式



左から秋山稔樹さん、小林脩斗さん、原優介さん

2月19日、美浦トレーニング・センター広報会館で新人騎手への「鞭贈呈式」と、昨年G Iを制した厩舎への「プレート贈呈式」が行われました。

3月1日より晴れて、美浦トレーニング・センター所属の騎手となる、秋山稔樹騎手、小林脩斗騎手、原優介騎手が草野場長から鞭の贈呈を受けました。3名のこれからの活躍が期待されます。

## 商工会女性部主張発表大会 で優良賞受賞



2月10日、第17回茨城県商工会女性部主張発表大会がホテルグランド東雲(つくば市)にて開催され、県南ブロックを代表し、村商工会女性部杉山雪子部長が「女性部活動に参加して～百年時代を楽しく生きる仲間づくり～」をテーマに発表しました。女性部員も応援に駆け付け、いきいきと説得力のある発表となり、優良賞を受賞しました。

いつでもどこでも  
かんたん納付

## スマホアプリで村税等のお支払いができます！

4月からスマートフォンアプリを利用した村税・保険料・公共料金の納付ができるようになりました。専用のアプリを利用して、納付書のバーコードを読み取ることで、出かけることなく簡単・便利に納付ができます。ぜひご利用ください。

### ■ 納付が可能な村税等

- ・村・県民税
- ・固定資産税
- ・軽自動車税
- ・国民健康保険税
- ・介護保険料
- ・後期高齢者医療保険料
- ・保育所利用者負担額
- ・雑草除去委託料
- ・上下水道料

### ■ ご利用可能なスマートフォンアプリ



- ・詳しくは各アプリのガイドページをご覧ください。  
\*QRコードからアクセスできます。
- ・手数料はかかりません。ただし、通信料は利用者の負担となります。

### ！ 注意事項

- ・領収書は発行されません。アプリの利用履歴等でご確認ください。
- ・車検等で軽自動車税納税証明書（継続検査用）の発行をお急ぎの方は、金融機関やコンビニエンスストアなどでお支払いください。
- ・納付書にバーコードの印字がない場合や読み取れない場合、納期限を過ぎた場合、納付書1枚の金額が30万円\*を超える場合はご利用できません。（※LINE Payの上下水道料のみ5万円）



■ 問合せ 収納課 ☎029-885-0340



## みほ文芸

### 正調俚謡 日和吟社 字結び「桃・花」一字以上詠み込み

菜たね花咲く田舎の春は蝶をお伴に畑仕事

今朝はそのまま掃かずに置こう散つてまばゆい椿花

花粉ウィルス収まるまではネコとこたつで冬ごもり

忘れな草の押し花はさみ想い告げずに返す本

弥生三日に生まれた君子の桃の記念樹真つ盛り

今は東京もマスクの波で花の銀座は色気無し

桃花雛壇祝つた孫も月日流れて母となる

母のやさしい面影忍び桃の節句の雛飾り

水禍乗り越え桜の土手の花芽ほんのり紅をさす

花が大使がこぼれる笑みで送り迎えの梅まつり

稼ぎ行く娘が別れに活ける母を泣かせた床の桃

三つ並んだ桃色イスの春のバス停客を待つ

桃の節句に雛壇荒しそんな娘も孫を抱く

陽ざし春めきかわいく咲いた孫の名前の桃の花

娘いなくてひな様ないがせめて生けよう桃の花

梅や桜とさそいの声も花粉こわくて家の中

桜名所は数数見たが豪華絢爛花絵巻

コロナウィルス帰つておくれ花が咲いても笑えない

孫も溢れる笑顔で桃の花と嫁入りしあわせに

三月の俳句(題 当季雑詠)

道曲り風も曲りて梅香る

ひな菓子や三月三晩の風と寝る

炭焼きや三月三晩の風と寝る

ウィルスで世界が沈む春遠し

車椅子そつと踏まずに露の臺

トラクター春泥こぼし過ぎ行けり

村道を犬乗せ帰る耕耘機

藪椿木原城跡紅で染む

春夕焼里に流れる陸平の曲

春雷や清志郎ロックなりやまぬ

炭焼きの煙に染みる弥生月

春彼岸闇をともし娘を迎ゆ

転寝のしたくなるよな春炬燵

春光や免許返納夫無言

松葉よしの

松葉蝶駿

宮崎きみ枝

篠原美千代

門脇悠美

石戸律華

山崎笑子

酒川夢花

山岡亜子

小池きよし

上野八千代

田島草実

高橋一步

飯塚筑風

関根秀子

長谷川悦子

沼寄朋香

伊藤葉子

山崎泰弘

小蘭江久美

増尾青蓮

山岸錦洋

(五十音順)

青野安佐子

石毛恵美子

市川紀行

海道民子

木澤はしめ

高柳幸子

田島早苗

中島輝子

長田敏笑

増尾尚子

松葉よしの

宮崎きみ枝







消費生活に関する  
問合せ・相談は消費  
生活センターへ

## 「自分だけは大丈夫」と 思っていないませんか？

消費者トラブルは  
悩まず早めに相談を！

### 見守り 新鮮情報①

#### えっ！通信販売 クーリング・オフできないの？

ネット通販で靴を購入した。サイズが小さかったので交換を希望したが、合うサイズがなく、「返品はできない」と言われた。注文前に、「返品できない」との表示は目に入らなかった。クーリング・オフできないのか。  
(80歳代 男性)

#### 【ひとこと助言】

通信販売にはクーリング・オフ制度はありません。返品については事業者が決めた特約（返品特約）に従うことになります。「返品特約」が定められていない場合、商品を受け取った日を含めて8日以内であれば、消費者が送料を負担し返品できます。通信販売で、商品等を購入する際は、事前に返品の可否や返品・交換が可能な場合の条件等をよく確認しましょう。よく分からない場合は、早めにお住まいの自治体の消費生活センター等にご相談ください。



### 見守り 新鮮情報②

#### スチームクリーナーでやけど 取扱いに気をつけましょう

スチームクリーナーを使った後、収納する際に本体とホースの間から出た蒸気がかかって手首をやけどした。冷やしたが痛みが引かないので病院に行った。  
(60歳代 女性)

#### 【ひとこと助言】

スチームクリーナーによるやけど等の事故が報告されています。スチームクリーナーは、高温の蒸気を発生する製品のため、製品自体にも熱くなる部分があるので、取扱いには注意が必要です。運転停止後もしばらくは製品が高温になるほか、内部に高温・高圧の蒸気が残っている場合もあります。給水や収納は製品が冷えてから慎重に行いましょう。装着部からスチームが噴き出す等して、事故につながる恐れがあります。取扱説明書をよく読み、部品を正しく装着し、ゴム手袋等の保護具を着用して使用しましょう。購入する際は、安全機能が付いた製品やSマーク（電気製品認証協議会が推奨する電気製品に関する安全基準に適合していることを示すマーク）付き製品等も参考に選ぶのもよいでしょう。

\*以上2件、国民生活センター「見守り新鮮情報」より引用・抜粋

### 司法書士による無料相談

司法書士会より司法書士相談員が派遣され、登記・相続・消費生活に関する相談が無料で受けられます。相談の2日前までにご予約下さい。

【開催日時】5月1日(金)午前9時30分から11時30分まで

【会場・受付】美浦村消費生活センター

### 消費生活に関する相談は

◇村消費生活センター（消費生活相談全般）☎885-7141(直通)  
月・水・木・金 午前9時～正午、午後1時～4時  
(相談の受付は、午前は11時30分、午後は3時30分まで。)

※相談員が不在の場合がありますので、電話でご確認ください。

◇消費者ホットライン（全国共通）☎188※3桁で繋がります。

◇県警悪質商法110番（訪問販売や悪質業者に絡む各種相談）  
午前8時30分～午後5時15分 ☎029-301-7379

～受けてください、命を守る大切ながん検診&特定健診～

# 令和2年度の総合健診



健診の目的は、自覚症状のない初期の段階で異常を発見することです。自らの健康を守るためには、まず健診を受けて自分自身のからだに向き合うことが第一歩です。  
対象となる方には4月初旬に総合健診受診券を郵送しますので、ご確認のうえ受診してください。

■問合せ 健康増進課（保健センター内） ☎029-885-1889

## ● 総合健診会場

美浦村保健センター（美浦村受領1546-1）※駐車場は保健センター、役場駐車場をご利用ください。

## ● 総合健診の内容（対象者と料金）

診査種別	対象者	自己負担金
特定健康診査	40～74歳で、国民健康保険に加入している方 ※後期高齢者医療制度加入者を除く。	無料
	40歳以上の国民健康保険以外の健康保険の加入者（被扶養者） ※加入している健康保険の「特定健康診査受診券」が必要です。 （契約取りまとめ機関名に「集合B」と記載されているもの）	加入医療保険の設定負担金
成人健康診査	20～39歳の方	800円
高齢者健康診査	受診日現在75歳（満年齢）以上および、65歳以上で後期高齢者医療制度に加入している方	無料
肺がん検診（X線検査）	40歳以上の方（65歳以上は料金無料かつ結核検診を含む）	200円
胸部検診（X線検査）	20～39歳の方	200円
喀痰検査	50歳以上で喫煙指数（1日の喫煙本数×喫煙年数）が600以上の方	500円
胃がん検診（バリウム検査）	40歳以上の方（健診予約センターにて事前予約が必要）	700円
大腸がん検診（便潜血検査）	40歳以上の方	300円
前立腺がん検診（血液検査）	50歳以上の男性	400円
肝炎ウイルス検診（血液検査）	40歳以上の方で今までに検査を受けたことがない方	無料
風しん抗体検査	昭和37年4月2日～昭和54年4月1日生まれの男性 ※今まで検査を受けたことがない方。	無料

※各種健診の年齢は、令和3年3月31日時点の年齢です。

※消費税率改正に伴い、自己負担金を一部変更しました。

## ● 総合健診の際に必要なもの

- ・20～39歳の方 令和2年度総合健診受診券
- ・40～74歳の国民健康保険に加入している方 令和2年度総合健診受診券、国民健康保険被保険者証
- ・40～74歳の社会保険（協会けんぽ・組合健保・共済組合等）に加入している方  
本人（扶養者）……令和2年度総合健診受診券  
家族（被扶養者）…令和2年度総合健診受診券、社会保険被保険者証、加入している健康保険の特定健康診査受診券
- ・75歳以上および65歳以上で後期高齢者医療制度に加入している方 令和2年度総合健診受診券、後期高齢者医療被保険者証

## 総合健診日程表

### ● 予約健診（胃がん検診あり）

- ・胃がん検診を希望される方は、事前に予約申込が必要です。
- ・胃がん検診を受けない方もこちらの健診日を希望できますが、予約申込が必要となります。
- ・予約をされていない方は、当日会場に来られても受診できません。改めて予約をしていただきます。

健診日	申込期間	受付時間	健診項目
6月14日(日)	5月7日(木) ～5月8日(金)	①午前7時～7時30分 ②午前8時～8時30分 ③午前9時～9時30分 ④午前10時～10時30分	胃がん検診(バリウムによるX線検査) + ・特定健診 ・成人健診 ・胸部検診 ・喀痰検査 ・肝炎ウイルス検診 ・高齢者健診 ・肺がん検診 ・大腸がん検診 ・前立腺がん検診 ・風しん抗体検査
6月15日(月)			
6月16日(火)			
6月17日(水)			
12月13日(日)	10月21日(水) ～10月22日(木)		

#### 予約健診の流れ

- ①総合健診受診券が届く。(4月初旬)
- ②健診予約センターへ電話をして予約する。
- ③検診予約受付票・胃がん検診受診の際の  
ご注意・大腸がん検診採便容器が届く。
- ④予約日時に受診する。

#### ◎ 健診予約センター

- ・予約専用電話番号 ☎0570-077-150
- ・申込期間 上表を参照
- ・受付時間 午前9時～午後5時
- ・予約の際に必要な事項  
氏名・住所・生年月日・受診希望日時

### ● 予約のいない健診（胃がん検診なし）

- ・受診日の偏りによる混雑を防ぎ、健診が円滑に進められるよう、あらかじめ対象地区を指定しています。ただし、指定日に都合がつかない場合は、ご都合の良い日にお越しください。
- ・検査値(中性脂肪)に影響しますので、食事をとる場合はできるだけ軽めの食事にしてください。

健診日	対象地区	受付時間	健診項目
7月12日(日)	指定日に都合のつかない方	【午前の部】 午前9時～11時 ※番号札配布 午前8時～  【午後の部】 午後1時30分 ～2時30分 ※番号札配布 午後0時30分～	・特定健診 ・高齢者健診 ・成人健診 ・胸部検診 ・肺がん検診 ・喀痰検査 ・大腸がん検診 ・前立腺がん検診 ・肝炎ウイルス検診 ・風しん抗体検査
7月13日(月)	郷中・美駒・大塚・中野内・谷中・ 山王・山内・八井田・堀田・根火・ 牛込・馬見山・根本・木・定光・本 橋・太田・間野・土浦・馬掛・大山		
7月14日(火)	木原・受領・茂呂・宮地・大須賀津 ・布佐		
7月15日(水)	大谷・興津・土屋・みどり台		
7月16日(木)	信太・舟子・見晴・花見塚		
12月14日(月)	指定日に都合のつかない方		

#### 総合健診会場までの交通手段がない方

総合健診会場まで村のデマンド乗合いタクシーを無料で利用することができます。利用を希望する方は、事前に「村の健診に行きたい」と伝えてデマンド乗合いタクシーの予約を取ってください。

※運行時間は平日の午前8時から。土・日曜日の健診日はご利用になれません。

※初めて利用される方は当初に会員登録が必要です。その際には登録料(自己負担)がかかります。

◎デマンド乗合いタクシー予約 予約センター☎029-891-5454(午前9時～午後4時)

◎会員登録申し込み・問合せ先 役場福祉介護課☎029-885-0340(内)112

# 医療費の助成制度(マル福)を活用しましょう

## ● マル福の対象者 あなたも対象になっていませんか？

医療福祉費支給制度は茨城県と県内各市町村が共同で運営している医療費助成制度(所得制限有り)です。助成の対象者は次のとおりで、助成を受けるには医療福祉費受給者証の交付申請が必要です。

小児	0歳～高校生相当※ ※18歳到達後の最初の3月31日までの年齢の方(4月1日生まれの方は直前の3月31日まで)。年齢が条件であり、就学・就職・婚姻の有無については問いません。
ひとり親家庭	母子・父子家庭および両親のいない子、配偶者が重度心身障がい者である方とその子
重度心身障害者	身体障害者手帳1級・2級の交付を受けている方、障害年金1級の受給権者等一定の障がいをお持ちの方。詳しくは役場国保年金課までお問合せください。
妊産婦	母子手帳の交付を受けている方

▶小児または妊産婦の方については、マル福の所得制限を超えていても、村独自の医療費助成制度(マル美)で助成を受けることができます。

## ● 医療費助成の受け方

### 茨城県内の医療機関を受診

医療機関にて健康保険証と受給者証を一緒に提示してください。支払い額が制度で設定されているマル福自己負担金になります。

### 高校生相当までの医療費(保険適用分)全額助成

平成31年4月受診分より、茨城県内の医療機関窓口で支払ったマル福自己負担金を、3カ月ごとに指定の金融機関口座へ自動的に振り込みます。

一部例外あり

### 茨城県外の医療機関を受診

受給者証は使用できません。健康保険証を提示して保険診療を受け、領収証をもらってください。その後、国保年金課窓口で支給申請をしてください。

### 支給申請が必要な場合

- ・(医療機関ごと)同月中に受診した回数が2回までで、外来自己負担金とともに600円未満の場合
- ・茨城県外の医療機関を受診した場合
- ・受給者証を提示せずに茨城県内の医療機関を受診した場合
- ・平成31年3月以前に医療機関を受診した分

医療機関を受診した月の翌月以降に、1カ月分の領収書をまとめて国保年金課にて支給申請してください。

■問合せ 国保年金課 ☎029-885-0340(内)116・117



## マイナンバーカード申請のお手伝い



休日にマイナンバーカードの発行を希望する方を対象に、写真撮影(無料)を行い、カード申請のお手伝いをします。

◇実施日時 4月26日(日) 午前8時30分～午後0時30分 ◇実施場所 役場住民課窓口

### ◇申請に必要なもの

- ・本人確認書類 運転免許証等の顔写真付きの公的身分証明書、健康保険証、年金手帳等の身分証明書等を組み合わせて2点(顔写真付きの公的身分証明書1点の場合でも申請は行えますが、カードの受取方法を選択できない場合があります。)
- ・通知カード(お持ちの方のみ)
- ・住民基本台帳カード(お持ちの方のみ)

◇問合せ 役場住民課



# 後期高齢者医療制度の保険料率等が改定されました

■問合せ 国保年金課高齢者医療係 ☎029-885-0340 内116・117

このたび、茨城県後期高齢者医療広域連合において、後期高齢者医療制度の令和2年度および令和3年度の保険料率等が改定されましたのでお知らせします。

## 令和2年度・令和3年度の保険料率等

後期高齢者医療制度の保険料率等は2年ごとに改定することになっており、被保険者の増加や医療の高度化による医療費増が今後見込まれることから、保険料率等の引き上げを行わざるを得なくなりました。被保険者の皆様には、ご負担をおかけしますが何とぞご理解を賜りますようお願い申し上げます。

なお、この保険料率等に基づく令和2年度の保険料額は、普通徴収（納付書等での納付）の方については7月中旬頃に、特別徴収（年金からの天引き）の方については8月中旬頃に通知する予定です。

		令和2・3年度	平成30・令和元年度
保 険 料	均等割額	46,000円	39,500円
	所得割率	8.50%	8.00%
保険料の賦課限度額（上限額）		64万円	62万円

## 個人ごとの保険料の決め方

後期高齢者医療制度の保険料は、すべての加入者（被保険者）にかかり、被保険者全員が等しく負担する均等割額と、被保険者の所得に応じて負担する所得割額の合計になります。なお、賦課限度額が設けられていますので、どんなに所得が高い方でも保険料の年額は64万円となります。また、年度の途中で被保険者になられた方は、資格取得月からの月割で保険料額が計算されます。

$$\begin{array}{|c|} \hline \text{1年間の保険料額} \\ \hline \text{(100円未満切捨て)} \\ \hline \end{array}
 =
 \begin{array}{|c|} \hline \text{均等割額} \\ \hline \text{46,000円} \\ \hline \end{array}
 +
 \begin{array}{|c|} \hline \text{所 得 割 額} \\ \hline \text{(総所得金額等 - 基礎控除33万円) × 8.50\%} \\ \hline \end{array}$$

※総所得金額等とは、前年の収入から必要経費（公的年金控除額や給与所得控除額など）を差し引いたもので、社会保険料控除、配偶者控除などの各種所得控除前の金額です。なお、遺族年金や障害年金は収入に含みません。

## 令和2年度・令和3年度の保険料の軽減について

【均等割額の軽減】世帯の所得水準にあわせて、次のとおり均等割額が軽減されます。

世帯(被保険者と世帯主)の総所得金額等の合計額が次の場合	軽減割合	軽減後の均等割額
① 33万円以下 (②を除く)	7.75割	10,350円
② 33万円以下で、かつ 被保険者全員が年金収入80万円以下(その他各種所得がない場合)	7割	13,800円
③ 33万円 + 「28.5万円 × 世帯の被保険者数」以下	5割	23,000円
④ 33万円 + 「52万円 × 世帯の被保険者数」以下	2割	36,800円

※収入が公的年金の方は、年金収入額から公的年金控除（年金収入額が330万円未満は120万円）を差引き、65歳以上の方は、さらに高齢者特別控除（15万円）を差引いて判定します。

【軽減特例の段階的見直しについて】上記①、②については平成30年度まで特例措置により9割または8.5割軽減でしたが、世代間の公平を図る観点等をふまえ、段階的に制度本来の仕組みである7割軽減に戻ることとなりました。

軽減の基準	平成30年度	令和元年度	令和2年度	令和3年度
上記①の場合	8.5割軽減	8.5割軽減	7.75割軽減	7割軽減
上記②の場合	9割軽減	8割軽減	7割軽減	7割軽減

保険料の計算についての問合せは、茨城県後期高齢者医療広域連合事業課（☎029-309-1213）にお問い合わせください。

令和2年4月  
オープン

# 美浦村子育て世代包括支援センター

## ★ 子育て世代包括支援って？

安心して妊娠・出産・子育てができるよう切れ目のない支援を行います。

## ★ どんなことをするところ？

- ◎母子健康手帳の交付
- ◎産後ケア（宿泊型・通所型）  
※ご利用には条件がありますので、ご相談ください。
- ◎妊娠から育児までのお悩み、心配ごとの相談窓口

### 《例えば…》

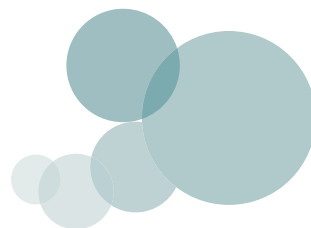
- ・だれかに相談したいけど、どこに相談したらいいかわからない。
- ・気持ちがイライラする、不安になる、自分を責めてしまってつらい。
- ・身近な人でサポートしてくれる人がいない。
- ・ネットで調べたけど、本当にこれでいいの？など



## ● お電話・窓口でお気軽に相談してください。

### 美浦村子育て世代包括支援センター

- 場所 健康増進課内（美浦村保健センター）
- 時間 午前8時30分から午後5時15分（土日祝・年末年始を除く）
- ☎029-885-1889



## 人間ドック・脳ドックの受診費用の一部を助成しています

美浦村では、国民健康保険および後期高齢者医療制度に加入されている皆さんの「疾病の早期発見・予防」のために、人間ドックと脳ドックの受診費用の一部を助成しています。

### 対象者

- ・満40歳以上の国民健康保険加入者のうち国民健康保険税に未納がない世帯の方
- ・後期高齢者医療制度加入者のうち後期高齢者医療保険料に未納がない方
- ※現在医師の治療を受けている方等は、医師に相談のうえ、お申し込みください。

◇助成額 人間ドック…20,000円、脳ドック…30,000円

◇申込方法 被保険者証・印鑑・総合健診受診券をお持ちのうえ、役場国保年金課窓口へ直接お申し込みください。電話での申込みはできません。

◇利用できる健診機関 霞ヶ浦成人病研究事業団健診センター、土浦協同病院予防医療センター、つくば総合健診センター、牛久愛和総合病院総合健診センター、龍ヶ崎済生会総合健診センター、セントラル総合クリニック健診センター、霞ヶ浦医療センター、筑波大学附属病院つくば予防医学研究センター、筑波学園病院健診センター

◇受付期間 令和2年5月1日(金)から令和3年3月31日(水)まで ※土・日曜日、祝日は除きます。

◇受診可能期間 令和3年3月31日(水)まで

※受診当日までに他の健康保険に加入予定の方は、対象外となります。

※新型コロナウイルス感染拡大抑止のため、令和2年度健康スケジュールに掲載の人間ドック費用助成受付開始日が上記のとおり変更になります。

■問合せ 国保年金課☎029-885-0340（内線）116・117

# 美浦村 子育て情報



問合せ

子育て支援センター(みほふれ愛プラザ内) ☎029-885-6511 \* 午前9時30分～午後6時(日曜・祝日休館)

## ～子育て支援センターで行われている「ひろば」の活動を紹介します～

\* 対象年齢・曜日・開催時間は下記の「子育てひろば」のご案内をご参照ください。

ぴよぴよサロン	前半はおもちゃで自由に遊び、11時からはおうちでもできる簡単なふれ合い遊びを行います。月に一度、保健センターの保健師・栄養士・助産師による育児相談を開催しています。
よちよちルーム	前半はおもちゃで自由に遊び、11時からは製作・楽器遊び・運動遊びなどを行います。
エンジョイ子育て	季節の行事やおさがり会、月1回の誕生会などを行っています。異年齢のお友だちやファミリーサポーターさんと楽しく遊びます。
2歳児幼児クラブ	運動遊び・制作遊び・就園前生活習慣のサポートなどを行います。(年間登録が必要です)
お楽しみタイム	今月のお歌、手遊び、読み聞かせ、おゆうぎを行います。
おもちゃ図書館	社会福祉協議会主催の遊び場です。子育てひろばとは違うおもちゃでたくさん遊べます。村内在住の方は気に入ったおもちゃを借りることもできます。

## 子育てひろばのご案内

**ぴよ:ぴよぴよサロン** ◇対象 2カ月～1歳3カ月、妊婦さん **木曜日午前10時～11時30分**  
\*月に一度、保健師、助産師、栄養士による「**育児相談(👩)**」を行っています。

**よち:よちよちルーム** ◇対象 1歳児 (H30.4.2～H31.4.1生) **火曜日午前10時～11時30分**

### 幼ク:2歳児幼児クラブ

◇対象 2歳児 (H29.4.2～H30.4.1生) で村内在住の方 **水曜日午前10時30分～11時30分**

\*参加するためには、子育て支援センターで登録が必要です。

**エン:エンジョイ子育て** ◇対象 未就学児 **金曜日午前10時～11時30分**

**♡:お楽しみタイム** ◇対象 未就学児 **月曜日、第1・3土曜日:午前11時15分～11時30分**

### おも:おもちゃ図書館

◇対象 未就学児・障がいのある方 **第2・4土曜日:午前10時～11時30分**

## 5月の子育てひろば

日	月	火	水	木	金	土
					1 エン	2 ♡
3 憲法記念日	4 みどりの日	5 子どもの日	6 振替休日	7 ぴよ	8 エン	9 おも
10	11 ♡	12 よち	13 幼ク	14 (育) ぴよ	15 エン	16 ♡
17	18 ♡	19 よち	20 幼ク	21 ぴよ	22 エン	23 おも
24/31	25 ♡	26 よち	27 幼ク	28 ぴよ	29 エン	30



子育て支援センターは、未就学児とその保護者が一緒に遊んで交流できる場です。子育て情報の提供、子育てに関する相談等を通じて子育て支援を行っています。お気軽にご利用ください。



必ず受けましょう

# 風しんの抗体検査・ 予防接種



昭和37年4月2日～昭和54年4月1日生まれの男性が対象です。



風しんにかかると重症化  
する場合があります



妊婦さん感染



赤ちゃんが障がいを持っ  
て生まれる可能性があり  
ます！！

国では、近年問題になっている風しんの感染拡大を防ぐため、平成31年4月1日から3年間限定で「風しんの抗体検査」、その検査の結果抗体がなかった方の「風しんの予防接種」を無料で実施しています。

対象となるのは昭和37年4月2日～昭和54年4月1日生まれの男性です。

この方たちは公的に風しんの予防接種を受ける機会が一度もなく、風しんの抗体がない人が多いと考えられています。

★ 抗体検査を受けるには、クーポン券が必要です ★

- ・昭和47年4月2日～昭和54年4月1日生まれの方…平成31年4月にクーポン券を郵送しました。クーポン券の有効期限は2020年3月までと記載していますが、そのままの表記で2021年3月まで使用できます。
- ・昭和37年4月2日～昭和47年4月1日生まれの方…4月上旬にクーポン券を郵送します。紛失等で再交付をご希望の方は保健センター（健康増進課）までお問い合わせください。

抗体検査は、健診の機会や、医療機関で受けることができます。

詳細はクーポン券に同封された説明書または村ホームページでご確認ください。



美浦村 風しん抗体検査

検索

## 休日当番医

診療時間：午前9時～午後4時 ※都合により当番医を変更することがあります。  
お問い合わせ先：なるしま内科医院 ☎029-869-4820

4月	19日 (日)	阿見第一クリニック 江戸崎眼科	阿見 稲敷	☎029-887-3511 ☎029-892-0262	5月	4日 (月)	あみ小林クリニック 江戸崎眼科	阿見 稲敷	☎029-888-2200 ☎029-892-0262
	26日 (日)	まつばらウイメンズクリニック 宮本病院	阿見 稲敷	☎029-830-5151 ☎0299-79-2114		5日 (火)	おおさわ眼科 いなしきクリニック	阿見 稲敷	☎029-843-7272 ☎029-892-3372
	29日 (水)	しんクリニック いなしきクリニック	阿見 稲敷	☎029-875-5686 ☎029-892-3372		6日 (水)	あべ整形外科 鈴木クリニック	阿見 稲敷	☎029-875-5303 ☎029-892-3640
5月	3日 (日)	森脇整形外科 坂本耳鼻咽喉科医院	阿見 稲敷	☎029-843-7888 ☎029-892-2627	10日 (日)	つじ耳鼻咽喉科クリニック 古橋医院	阿見 稲敷	☎029-801-3387 ☎0299-78-3770	

5月の  
乳幼児健診  
13:15～13:45受付

4カ月児 5月25日(月)  
令和2年1月生

3歳児 5月18日(月)  
平成29年2月～3月生

24時間 救急電話相談 ☎  
子ども #8000  
おとな #7119  
迷ったら!



# 図書室便り

## ■インターネット蔵書検索

パソコン <https://www.lics-saas.nexs-service.jp/miholib/webopac/index.do>

スマートフォン <https://www.lics-saas.nexs-service.jp/miholib/spopac/index.do>



## ■問合せ

中央公民館図書室 ☎ 029-885-8442

## ■開館時間

午前9時～午後5時(水曜日のみ午後7時まで延長)

## 子ども向け春のイベント中止のお知らせ

3月21日(土)から4月17日(金)開催予定のイベントは、新型コロナウイルス感染症対策のため、中止とさせていただきます。

## リサイクルコーナー常設のお知らせ

古くなり利用されなくなった本を無償でおゆずりするコーナーができました。

場所：中央公民館図書室入り口前

## 特別貸出のご案内

実施期間 4月14日(火)～4月30日(木)

以下の条件での特別貸出を行います。

### 【貸出可能冊数】

本・雑誌・紙芝居：無制限

ビデオ：5本

DVD：1本



### 【返却期限日】

貸出日から3週間後

※貸出時にお渡しするレシートをご確認ください。

## 大型連休中に関するお知らせ

長期休室期間 5月3日(日)～5月7日(木)

5月2日(土)閉室後から5月8日(金)開室前は、返却ポストもお休みいたします。ご返却は休室明け以降にお願いいたします。

長期のお休みとなりご迷惑をおかけいたしますが、ご理解とご協力をお願いいたします。



4月のお話し会、ブックスタートは、新型コロナウイルス感染症対策のため延期・中止になることがございます。最新の情報については図書室までお問い合わせください。



## 5月の図書室カレンダー

日	月	火	水	木	金	土
					1	2
3 休	4 休	5 休	6 休	7 休	8	9
10	11 休	12	13	14	15	16
17	18 休	19	20	21	22	23
24 / 31	25 休	26 整	27	28	29	30

※月曜・祝日・毎月最終火曜日は休室

## 今月のお話し会



お話し会「虹」の皆さんによるお話し会を行います。

読んでほしい本がありましたら、当日でも構いませんのでリクエストしてください。自宅の本の持ち込みも可能です。

◎日時 4月18日(土)午前11時～

◎会場 中央公民館図書室えほんコーナー

## ブックスタート



ブックスタートとは、地域や家族みんなで赤ちゃんが絵本と出会える環境作りを応援する運動です。健診の待ち時間に、かわいい絵本の入った「ブックスタート・パック」をお渡ししています。

◎日時 4月20日(月)午後1時～

◎会場 保健センター

◎対象 4カ月児健診を受診する親子

新着図書案内は、中央公民館・役場・みほふれ愛プラザ・こもれび森のイバライド(稲敷市)にて配布しています。

# 農作業標準賃金・農地賃借料情報



令和2年度の農作業標準賃金は次のように決定されました。農作業受託契約をする際の目安としてご活用ください。

## 美浦村農作業標準賃金

作業名	賃金(円)	単位	備考
田耕起	一番耕起	5,000	10a プラウ耕起含
	二番耕起	2,500	"
	サブソイラ耕	5,000	" 溝きり
	プラソイラ耕	5,000	"
	プラウベラー耕	30,000	" 均平作業高低差5cm以内
畦ぬり	30	1m	
代掻	7,000	10a	
耕起・代掻	14,000	"	
箱苗	750	1箱	硬化苗
田植	6,000	10a	施肥付の場合1,000円増
田植(苗込み)	20,000	"	10gあたり20箱
刈取・脱穀	16,000	"	条件により料金割増
乾燥・調整	2,000	玄米60kg	
刈取・乾燥・調整	32,000	10a	
籾摺	600	玄米60kg	
全利用	65,000	10a	苗込み
畑耕起(ロータリー)	5,000	"	プラウ耕起含
施肥・播種(麦・大豆)	6,000	"	種子別
麦刈取・脱穀	10,000	"	
麦乾燥・調整	10,000	"	
大豆刈取・脱穀	10,000	"	
大豆乾燥・調整	4,000	"	
そば播種・刈取	20,000	"	乾燥調整含
肥料散布	1,000	"	
石灰散布	1,500	"	
農薬散布	1,500	"	

※消費税別。燃料費などは請負者負担とします。

## 美浦村農作業臨時雇標準賃金

作業名	賃金(円)	実働時間	備考
田植	7,000	8時間	時間外 1時間につき 男女共900円
田・畑除草	7,000		
稲刈	7,000		

## 美浦村農地賃借料情報(10a当たり)

平成31年1月から令和元年12月までに締結(告示)された村の農地の賃借状況を公表します。

田	筆数	平均金額	最高金額
			最低金額
JA水郷つくば地区	78	17,647円	19,500円 5,000円
JA稲敷地区	130	18,530円	20,000円 6,500円

畑	筆数	平均金額	最高金額
			最低金額
JA水郷つくば地区	0	—	— —
JA稲敷地区	0	—	— —

※令和元年の玄米価格は1俵あたり13,000円で算出しています。

■問合せ 役場経済課内農業委員会事務局  
☎ 029-885-0340(内)211



## 美浦村ふるさと応援寄附金(ふるさと納税)状況報告

令和元年中(1月1日~12月31日)に、全国の方からお寄せいただいた『ふるさと納税』の件数と金額を報告します。

寄附金の使途の指定種別	件数	金額
歴史遺産や自然環境の保全と活用に関する事業	134件	2,599,000円
「競走馬の里美浦」をひろくPRするための事業	164件	2,997,000円
地域活性化に関する事業	115件	2,563,000円
福祉社会構築に関する事業	97件	1,914,000円
安全安心なまちづくりに関する事業	32件	696,000円
子育て支援・学校教育等次世代育成に関する事業	359件	7,256,000円
個性ある地域文化・スポーツの創造に関する事業	14件	310,000円
その他目的達成のために村長が必要と認める事業	508件	9,850,000円
合計	1,423件	28,185,000円

■問合せ 役場企画財政課☎029-885-0340(内)208

# 令和元年「消防三白書」

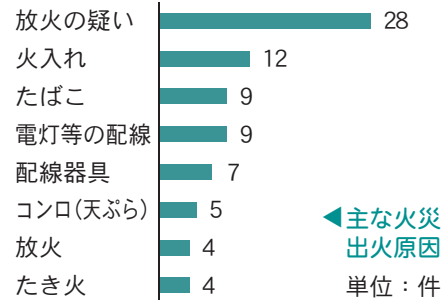
稲敷地方広域市町村圏事務組合  
 管轄区域：龍ヶ崎市、牛久市、稲敷市、  
 阿見町、利根町、河内町、美浦村

## 火災

令和元年中の火災件数は126件で、前年に比べ3件増加しています。火災種別件数は下表のとおりで、前年に比べ建物火災6件、車両火災が9件増加しています。

▼火災発生状況 単位：件

	建物	林野	車両	その他	合計
全域	51	3	18	54	126
美浦村	3		2	2	7



## 救急・救助

令和元年中の救急出動件数は13,843件で、前年に比べ165件増加しています。

※美浦村は744件・前年比30件増。

救急種別は急病が9,459件と最も多く、次いで一般負傷1,898件、交通事故1,096件、転院735件、その他655件でした。救助出動件数は202件で前年に比べ15件増加しています。内訳は、交通事故73件、火災事故68件、水難事故14件、その他47件でした。

### ▼傷病者程度別搬送状況 単位：人

死亡	253
重症	1,083
中等症	5,171
軽症	6,237
その他	2

◎住宅用火災警報器の設置はお済みですか？

◎救急車の適正利用にご協力ください。



## 稲敷地方広域市町村圏事務組合 《令和2年度予算》

### 《一般会計》 45億5,610万円

歳入項目	予算額	構成比	歳出項目	予算額	構成比
分賦金及び負担金	37億3,875万4千円	82.1%	議会費	349万円	0.1%
使用料及び手数料	780万円	0.2%	総務費	7,698万9千円	1.7%
国庫支出金	5,180万円	1.1%	消防費	41億9,277万1千円	92.0%
県支出金	520万円	0.1%	公債費	2億8,195万円	6.2%
財産収入	35万円	0.0%	予備費	90万円	0.0%
寄附金	1千円	0.0%			
繰入金	9,000万円	2.0%			
繰越金	1,000万円	0.2%			
諸収入	201万円	0.0%			
組合債	6億5,050万円	14.3%			
合計	45億5,610万円	100.0%	合計	45億5,610万円	100.0%

### 《水防事業特別会計》 1,120万円

歳入項目	予算額	構成比	歳出項目	予算額	構成比
分賦金及び負担金	993万1千円	88.7%	水防費	1,110万円	99.1%
財産収入	72万1千円	6.4%	予備費	10万円	0.9%
繰越金	40万円	3.6%			
諸収入	14万8千円	1.3%			
合計	1,120万円	100.0%	合計	1,120万円	100.0%

■問合せ 稲敷地方広域市町村圏事務組合 ☎0297-64-3741、ホームページ (<http://www.inashiki-kouiki.jp/>)



# お知らせ

公共機関等の電話番号はお知らせの最終ページに掲載しています。

## 広報みほに広告を掲載しませんか

1 枠 2,700 円～(先着)

※ページ構成上募集がない月もあります。詳細は村ホームページをご覧ください。役場総務課までお問い合わせください。

本紙に掲載されている行事・イベント等については新型コロナウイルス感染拡大を防止するため、**延期**や**中止**になる場合があります。開催に関する問合せは各問合せ先までお願いいたします。

## 自然観察会

### 受講生募集

自然観察会では公園や森林等を散策しながら、季節を通して自然との付き合い方を身につけます。仲間と互いに協働しながら交流を深め、自学研鑽することを目的としています。

※詳細は村ホームページもしくは公民館備え付けの募集

要項をご覧ください。

#### ◇種別

・野鳥クラブ(全6回)

・野草・樹木クラブ(全5回)

◇申込期間 4月7日(火)～

4月17日(金)

※13日(月)は休館日です。

◇対象 村内在住の満19歳以上の方(令和2年4月1日現在)

◇定員 各30名

※応募者定員以上の場合は募集要項等により選考。

◇問合せ 文化財センター

◇開館時間 午前9時～午後5時

◇問合わせ 文化財センター

## 縄文体験の日

新緑の陸平貝塚で散策をしたり体験をして楽しもう。

※事前予約不要。

◇日時 5月3日(日)午前9時

30分～午後4時

◇会場 文化財センター

◇体験メニュー 縄文土器、縄文クッキー、まが玉ほか

◇問合わせ 文化財センター

## 指定文化財春季公開

虫干しを兼ねた文化財の公開を行います。

◇期間 4月28日(火)～5月

3日(日)※4月29日は休館

◇公開資料 虎の刺繍(県指定)、絹本著色近藤利勝像(村指定)

◇会場 文化財センター展示室

◇開館時間 午前9時～午後5時

◇問合わせ 文化財センター

## ワンポイント防炎情報 13

### 新型コロナウイルス感染症の予防法



#### ◎「コロナウイルス」とは?

これまでに人に感染するコロナウイルスは7種類見つかっており、その中の一つが、いわゆる「新型コロナウイルス(SARS-CoV2)」です。コロナウイルスはあらゆる動物に感染しますが、種類の違うほかの動物に感染することは稀です。また、アルコール消毒などで感染力を失うことが知られています。

#### ◎感染を予防するために注意すること

石鹸による手洗いや手指消毒用アルコールによる消毒などを行い、できる限り混雑した場所を避けてください。十分な睡眠をとることも重要です。

#### ◎「咳エチケット」とは?

感染症を他者に感染させないために、咳・くしゃみをする際、マスクやティッシュ・ハンカチ、袖・肘の内側などを使って、口や鼻をおさえることです。電車や職場、学校などが集まる環境で実践することが重要です。(第13回・終わり)

(広告欄)

～ 電気で結ぶ、人と人とのコミュニケーション ～

電気・給排水・設備設計施工

# (株)ナカジマ

稲敷郡美浦村舟子601

☎029-885-2037 FAX029-885-1245  
E-mail:naka-den@peach.plala.or.jp

**パートさん募集!** 【美浦トレセン内の清掃・消毒作業】

▶850円～1,100円 ▶9:00～17:00

給料 作業により異なります

休み 日・月曜日 ★時間・勤務日等応相談★

待遇 作業服貸与、車通勤OK!

その他 電話連絡の上、履歴書持参しご来社ください。

※月曜定休/その他随時受付中!

環境衛生のトータルエキスパート

株式会社シマダ 美浦事業所

☎029-885-8640 担当/採用係



## 美浦大学生(高齢者学級)受講生募集

今や生涯学習の時代です。より豊かで充実した人生を送るため「見たり、聞いたり、話したり」新しい仲間と一緒に、長い歴史のある美浦大学で学んでみませんか。

◇申込期間 4月7日(火)～17日(金)

※13日(月)は休館日です。

◇対象 村内に在住の60歳以上の方(令和2年4月1日現在)

◇定員 30名

※応募者定員以上の場合には募集要項等により選考。

◇内容 村ホームページもしくは公民館備え付けの募集要項をご覧ください。

◇受講料 3000円

※初回受講時に徴収。

◇申込・問合せ 生涯学習課(中央公民館内)

## 美浦大学院生(高齢者学級)受講生募集

今年度から開設する美浦大学院。今までの豊富な経験を活かしているいろいろなことに挑

戦し、自らの可能性を拓き、大学院の仲間とともに、多様な地域社会への貢献のあり方を学んでみませんか。

◇申込期間 4月7日(火)～17日(金)

※13日(月)は休館日です。

◇対象 村内に在住の61歳以上の方(令和2年4月1日現在)で美浦大学を修了した方

◇定員 30名

※応募者定員以上の場合には募集要項等により選考。

◇内容 村ホームページもしくは公民館備え付けの募集要項をご覧ください。

◇受講料 3000円

※初回受講時に徴収。

◇申込・問合せ 生涯学習課(中央公民館内)

## 手話奉仕員養成講座受講者募集

### ◎入門課程

◇日時 6月11日～翌年2月4日までの全28回、毎週木曜日・午前10時～正午

◇会場 土浦市総合福祉会館4階・講義講習室(ウララ2ビル)

◇対象者 村内在住・在勤で手話学習の未経験者

◇内容 日常会話程度の手話表現の習得を目指します

◇日時 6月10日～翌年3月3日までの全30回、毎週水曜日・午後7時～9時

◇会場 土浦市立四中地区公民館

◇対象者 村内在住・在勤で入門課程修了者または手話講習会等の受講経験者

◇内容 より高度な手話表現技術を学びます

◇定員 各5名(定員を超えた場合は抽選)

### 《共通事項》

◇受講料 無料(テキスト代は実費負担)

◇申込方法 往復はがき(住所・氏名・生年月日・電話番号・希望講座・手話講座の受講経験を具体的に記入)で、役場福祉介護課へお申し込みください。

◇締切 5月26日(火)必着

◇問合せ 役場福祉介護課

## 古文書講座参加者募集

古文書を読んで村の歴史に親しみましょう。

◇人数 15名(村内在住・在勤)

◇講師 平田満男先生

◇会場 文化財センター

◇日程 全10回(午前9時30分～11時30分)①5月10日②6月14日③7月12日④9月13日⑤10月11日⑥11月8日⑦12月13日⑧1月17日⑨2月14日⑩3月14日

◇参加費 無料

※資料代がかかる場合あり。

## 土浦地方家族会

精神障がい者を家族にもつ人たちが、お互いに悩みや心配事を語り合う会を開催します。家族同士の交流を通して、お互いに励まし合い、支え合うことを目的としています。ぜひご参加ください。

※参加無料・申込不要

◇日時・会場

①4月18日(土)午後1時30分～3時30分・土浦四中地区公民館

②5月16日(土)午後1時30分～3時30分・阿見町本郷ふれあいセンター

③6月20日(土)午後1時30分～3時30分・土浦市立四中地区公民館

◇問合せ 役場福祉介護課

(広告欄)

相続・土地・農地・建設業許可・経営事項審査の手続き代行します!



行政書士 桑名宏 事務所  
美浦村木原2956  
TEL 029-885-0316

◎草刈りのご用命は トーヨークリーン へ!  
(耕作放棄地・空き地・宅地等の草刈、伐採)

東洋開発(株)グループ 太陽光発電所草刈清掃管理会社  
**トーヨークリーン産業(株)** 代表 小泉池延  
美浦村信太2627-1 (ファミリーマートトレセン前店裏)  
☎029-886-9991

## オレンジカフェ(認知症カフェ)を開催します

『オレンジカフェ』とは、認知症の方やご家族、地域の方や医療・福祉の専門職の方が気軽に集い、お茶を飲みながら語らい、交流ができる場所です。また、参加者同士で悩みを相談し合ったり、お互いの理解を深める場所でもあります。

予約不要、参加費無料ですので、気軽な気持ちでぜひ一度お越しください。

◇日時 4月24日(金)午後1時30分～3時30分(受付午後1時～)

◇場所 地域交流館みほふれ愛プラザ研修室

◇問合せ オレンジカフェを推進する会担当・羽太(はぶと) ☎090-5448-9759

## 令和2年度 国民年金保険料

令和2年度(令和2年4月～令和3年3月)の国民年金保険料は、月額1万6540円(前年度から月額130円

引き上げ)になりました。なお、付加保険料は月額400円に変更はありません。納付方法は、口座振替、納付書、クレジットカード納付があります。

詳細は日本年金機構ホームページをご覧ください。か、年金事務所にお問い合わせください。

◇問合せ 土浦年金事務所 ☎029-825-1170、日本年金機構ホームページ <http://www.nenkin.go.jp/>

## 離婚時年金分割制度

離婚した場合、お二人の婚姻期間について、厚生年金の支給額の計算の基となる報酬額を分割して、年金額をお二人で分割できます。離婚後2年以内に手続を行っていただく必要がありますので、お早めに土浦年金事務所(最寄りの年金事務所)までご相談ください。

◇問合せ 土浦年金事務所 ☎029-825-1170

## 国民年金学生納付特例の申請について

平成31年度(令和元年度)に

学生納付特例制度により保険料納付を猶予されている方で、令和2年度も引き続き在学予定の方へ、基礎年金番号等が印字されたハガキ形式の学生特例申請書が送付されます。同一の学校に在学されている方は、このハガキに必要事項を記入して返送いただくことにより、令和2年度の申請ができます。この場合、在学証明書・学生証の写しの添付は不要です。

◇問合せ 土浦年金事務所 ☎029-825-1170

## 知的障害者巡回相談

茨城県福祉相談センターでは、18歳以上の知的障がい者の方を対象に巡回相談を行っています。事前予約制です。希望される方は茨城県福祉相談センターまでご連絡ください。

※定員になり次第締め切り

◇日時 5月20日(水)午前10時～午後2時30分

◇会場 保健センター

◇相談内容 療育手帳の申請

・再判定、相談

◇申込・問合せ 茨城県福祉相談センター ☎029-12

21-0800

## 第11回特別弔慰金の申請受付開始

◇支給対象者 令和2年4月1日(基準日)において、「恩給法による公務扶助料」や「戦傷病者戦没者遺族等援護法による遺族年金」等を受ける方がいない場合に、次の順番による先順位のご遺族お一人に特別弔慰金が支給されます。(その方と同順位者がいる場合は、その支給は全てと同順位者に対してしたもののみなされるため、他の同順位者は支給を受けた方に対し、各々の持分を主張することができません。支給対象者は、戦没者等の死亡当時のご遺族で、

戦没者等の死亡後に出生した孫は対象外です。  
④前記①から③以外の戦没者等の三親等内の親族(甥、姪等)

※戦没者等の死亡時まで引き続き1年以上の生計関係があった方に限ります。

◇支給内容 額面25万円

※5年償還の記名国債

◇受付期限 令和5年3月31日(金)

◇受付窓口・問合せ 役場福祉介護課高齢福祉係

## 救急電話相談の直通電話番号が変わりました

県が実施する『おとな・子ども救急電話相談』の直通電話番号が変わりました。

◎変更後の直通電話番号(おとな・子ども共通)

▼03-6667-1337

※なお、短縮ダイヤル(＃から始まる番号)は変更ありません。

○おとな救急電話相談

#7119

○子ども救急電話相談

#8000

◇問合せ 健康増進課(保健センター)

## ますます元気教室

「脳もからだも  
元気になろう」

◇対象者 村内在住の65歳以上の方

◇実施日 5月27日(水)、6月10日(水)、6月24日(水)、7月20日(月)、7月27日(月)、8月17日(月)、8月24日(月) ※計7回

◇内容 タブレット端末を使った脳トレーニング・認知症についての保健師の講話・口腔機能向上のための歯科衛生士による講話・低栄養について栄養士の講話・健康運動士による運動

◇申込期間 5月18日(月)～22日(金)

◇問合せ 健康増進課(保健センター)

## 新生児聴覚検査

令和2年4月から新生児聴覚検査にかかる費用の一部を助成します。『新生児聴覚検査受診票』は、母子健康手帳交付時か、対象者へ郵送でお渡

しします。県内の指定医療機関で使用できます。

※県外病院で検査した場合は、償還支払となります。

新生児聴覚検査は生まれたばかりの赤ちゃんの耳の聞こえを簡易検査し、詳しい検査を必要とする子をできるだけ見逃さないための検査です。

◇対象 村に居住する令和2年4月1日以降に生まれて、新生児聴覚検査を受けた方

◇助成内容 初回検査受診料を、自動A B Rによる検査1回3000円、O A E検査1回2000円を上限に助成。

◇検査受診方法 村が発行する『新生児聴覚検査受診票』を県内指定医療機関にお持ちください。

◇問合せ 健康増進課(保健センター)

## 花いっぱい運動クール参加団体募集

村では、環境美化に対する意欲の向上と住民相互の融和を図るため、地域や職場・グループ等で公共の場に花を植えて管理している団体を対象に、「花いっぱい運動コンク

ル(花コン)」を開催します。このコンクールで審査委員会に優秀と認められた団体には表彰状等が贈られます。

本コンクールに応募された団体には花の苗を配布します。※事業所を除く。苗の種類や本数の指定はできません。

◇申込方法

生涯学習課に備えてある申込用紙に必要事項を記入のうえ、4月24日(金)までにお申し込みください。

※前回、参加された団体には申込用紙を送付します。

※月曜日は休館日です。

◇問合せ 生涯学習課(中央公民館内)

## 第38回美浦村民ゴルフ大会参加募集

◇開催日 5月11日(月)

◇会場 おかだいらゴルフリンクス

◇参加費 20000円

◇プレー費 8800円

◇参加資格 村内在住・在勤の方

◇募集人数 80名20組

◇申込方法 4月24日(金)までに参加費を添えて申し込んでください。

※申込時に参加者氏名・住所・生年月日が必要です。

## 多発する自動車盗に注意!

令和元年中に茨城県内において認知した自動車の盗難被害は全国最多の1482件のほり、平成28年以降、茨城県の自動車盗認知件数は4年連続で全国ワーストとなつてい

ます。特に県南地域は盗難多発地域であり、美浦村と稲敷市においても令和元年中、合計45

件の乗用自動車・貨物自動車の盗難被害が発生しています。大切な愛車を守るため、エンジンキーを抜いてドアロックすることはもちろん、パー式ハンドルロックやタイヤロック等の盗難防止装置を二重、三重に取り付けるなどの防犯対策をお願いします。



◇問合せ 稲敷警察署(稲敷地区防犯協会) ☎029-189310110

## 村内小・中学校、美浦村役場の放射線量率

◇使用機器

学校:クリアパルス A2700

役場:日立アロカメディカル TCS-172B

◇測定放射線 γ線

(単位:μSv/h)

木原小学校 測定日 3月11日	校庭(地上高50cm)	0.072
	校舎内	0.066
安中小学校 測定日 3月11日	校庭(地上高50cm)	0.066
	校舎内	0.057
大谷小学校 測定日 3月11日	校庭(地上高50cm)	0.052
	校舎内	0.049
美浦中学校 測定日 3月11日	校庭(地上高1m)	0.062
	校舎内	0.066
美浦村役場 測定日 3月11日	駐車場(地上高1m)	0.08
	庁舎内	0.06

# 2020年工業統計 調査を実施します

総務省・経済産業省・茨城県・美浦村では、従業者4人以上の全ての製造事業所を対象に2020年工業統計調査を6月1日時点で実施します。工業統計調査は、我が国における工業の実態を明らかにすることを目的とする政府の重要な調査で、統計法に基づく報告義務のある基幹統計調査です。

調査の結果は、中小企業施策や地域振興など、国及び地域行政施策のための基礎資料として活用されます。

調査にあたり、5月から6月にかけて県知事が任命した統計調査員が調査票を持つてお伺いするか、または国から直接郵送で届きます。調査票にご記入いただいた内容は、統計作成の目的以外（税の資料など）に使用することは絶対にありません。調査の趣旨・必要性をご理解いただき、ご回答をよろしくお願いいたします。

また、同時に実施している経済構造実態調査の対象事業

所・企業等におかれましては、両調査にご回答をお願いいたします。

◇問合せ 役場企画財政課

## 美浦村シルバー人材センター 嘱託職員募集

◇募集職種・人数 嘱託事務職員・1名

◇勤務場所・勤務時間等

美浦村シルバー人材センター  
タ1・午前8時30分～午後5時15分（土・日・祝日及び年末年始は休業）

◇給与・手当等 美浦村役場給与等に関する規程に基づき支給（社会保険・雇用保険・退職積立基金加入）

◇受検資格 健康状態が正常で、次の要件を満たす者

- ・昭和60年4月1日以降に生まれ
- ・普通運転免許を有する者
- ※AT限定可

- ◇欠格事項 次のいずれかに該当する者は受検不可です。
  - ・日本の国籍を有しない者
  - ・日本国憲法又はその下に成立した政府を暴力で破壊することを主張する政党その他の団体を結成し又はこれに加入した者

- ・成年被後見人及び被保佐人、禁固以上の刑に処せられ、その執行を終わっていない者、またはその執行を受けることがなくなっていない者
- ・日本国憲法又はその下に成立した政府を暴力で破壊することを主張する政党その他の団体を結成し又はこれに加入した者

◇試験の方法 小論文・面接試験（詳細は応募者に通知）

◇応募方法 4月15日（水）までに、自筆の履歴書を美浦村シルバー人材センターに提出

◇一次試験日 4月24日（金）

◇問合せ 美浦村シルバー人材センター ☎029188610007

## 善意

〔善意銀行へ〕

○吉田賢治様 30000円

○地域スポーツクラブ ふきのとう様 2万円

○日本テキサス・インスツルメンツ(同)美浦工場様 2万2000円

○匿名1件 45円

●●●●●●●●●●●●  
◎ありがとうございます。

## 令和2年度税目別納期一覧

納付期限	後期高齢者医療保険料	介護保険料	国民健康保険料	固定資産税	村県民税
4月30日(木)				1期	
6月1日(月)				全期	
6月30日(火)					1期
7月31日(金)	1期	1期	1期	2期	
8月31日(月)	2期	2期	2期		2期
9月30日(水)	3期	3期	3期		
11月2日(月)	4期	4期	4期		3期
11月30日(月)	5期	5期	5期		
12月25日(金)	6期	6期	6期	3期	
2月1日(月)	7期	7期	7期		4期
3月1日(月)	8期	8期	8期	4期	

※年度により、納付期限は変更となる場合があります。納税通知書、納付書でのご確認をお願いします。

◇問合せ 収納課

## 令和2年度の公共施設休館日

役場本庁舎、保健センター、水処理センター

◇定休日 毎週土・日曜日・祝日・年末年始

地域交流館みほふれ愛プラザ

◇休館日 年末年始

子育て支援センター

◇休園日 毎週日曜日・祝日・年末年始

生涯学習施設

◇休館日 毎週月曜日・祝日・年末年始

◇振替休日・臨時休日等

▶中央公民館・文化財センター

月曜が祝日の場合は翌火曜日休館

※文化財センターのみ5月3日(日)の祝日は開館。

▶光と風の丘公園

月曜が祝日の場合は開園し翌火曜日休園

【年末年始は12月29日～1月3日】



## 公共機関等お問合せ一覧

美浦村役場	☎029-885-0340
みほふれ愛プラザ	☎029-885-6511
子育て支援センター	同上プラザ内
中央公民館	☎029-885-4451
中央公民館図書室	☎029-885-8442
文化財センター	☎029-886-0291
光と風の丘公園	☎029-885-6711
保健センター	☎029-885-1889
美浦水処理センター	☎029-885-0720
大谷時計台児童館	☎029-885-0597
木原城山児童館	☎029-885-1064
大谷保育所	☎029-885-1549
木原保育所	☎029-885-4488
社会福祉協議会	☎029-885-0038
デイサービスセンター	☎029-885-8885
老人福祉センター	☎029-885-7080
シルバー人材センター	☎029-886-0007
消費生活センター	☎029-885-7141
美浦村商工会	☎029-885-2250

## 防災行政無線の放送内容の 自動電話案内サービス

放送内容が聞き取りにくかった場合、音声で放送内容を確認できます。

☎ 029-885-0010

## 美浦村防災メール

災害等に関する緊急情報等をメールで受け取ることができます。ホームページか、右のQRコードから登録できます。



## 4月の納税

納期限は4月30日(木)です。

固定資産税 (1期)

## 各種相談

弁護士による 法律相談	日時 5月27日(水)午後1時30分～4時 ※5月1日(金)午前8時30分より申込受付。
心配ごと 相談	日時 5月11日(月)、25日(月) 午後1時～3時 ※今年度より予約制となりました。予約は随時受付。
美浦村社会福祉 協議会主催	申込 美浦村社会福祉協議会 ☎029-885-0038 会場 老人福祉センター ☎029-885-7080
教育相談	学校生活、子育てなどで悩みがあるときはご相談ください。 ▶電話相談・来所相談・訪問相談 開所時間 月～金曜日 午前9時～正午、午後1時～4時 相談・予約 光と風の丘公園クラブハウス内 ☎・☎ 029-885-7788
行政相談 (予約不要)	国の仕事のことなどで困ったときはご相談ください。 日時 4月24日(金)午前10時～正午 会場 役場1階会議室
障がい者 相談 (予約不要)	身体・知的障がい者やご家族の悩み事等何でもご相談に応じます。 日時 4月20日(月)・5月18日(月) 午後1時～3時 会場 地域交流館みほふれ愛プラザ

## 平日、住民課窓口に来られない方へ

### ◎住民課窓口時間延長

毎月第2・第4水曜日の午後5時15分～7時に実施します。

・4月・5月の実施日 4月8日・22日、5月13日・27日

・取扱業務 各種証明書の発行、印鑑登録、パスポートの交付、戸籍届書の預かり、マイナンバー(個人番号)カードの交付、電子証明書の更新

※転入・転出・転居等の住民登録業務は取扱いできません。

### ◎住民票の写し・印鑑登録証明書の休日交付(電話予約)

事前に平日・午前8時30分～午後5時までに電話予約をいただくと、土・日・祝日に証明書を受け取ることができます。

※ご予約の際は証明書を受け取りにくる方がお電話ください。

◇問合せ 役場住民課

## 美浦村メガソーラー発電量

2月の発電量 193,469 kWh 累計(今年度) 2,555,342 kWh

(広告欄)

不動産 売買・賃貸・管理

**すずなり**

(株)鈴生ハウジング ☎0120-691-609

美浦村金融団

常陽銀行 美浦支店

筑波銀行 美浦支店

Tsukuba Bank

# 令和2年度 文化講座案内

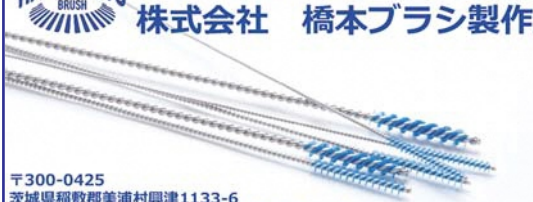
中央公民館では、令和2年度の「みほ文化講座」の受講生を募集します。  
 ※各講座の詳細については、4月1日(水)の新聞折込チラシまたは村ホームページをご覧ください。  
 中央公民館までお問い合わせください。

<b>二八(にはち)手打ちそば</b> 日曜日/9:00~13:00 開講日 5月10日(日) 回数 10回 募集人数 15名 受講料 2,000円 会場 中央公民館創作室・調理室	<b>韓国の家庭料理</b> 土曜日/9:30~12:30 開講日 5月16日(土) 回数 20回 募集人数 20名 受講料 3,000円 会場 中央公民館調理室	<b>簡単!健康養生法</b> 木曜日/13:30~15:00 開講日 5月14日(木) 回数 20回 募集人数 20名 受講料 3,000円 会場 中央公民館和室	<b>美ボディめざして コアトレ×ストレッチ</b> 木曜日/10:30~11:30 開講日 5月21日(木) 回数 20回 募集人数 20名 受講料 3,000円 会場 中央公民館和室	<b>オハナ・フラダンス</b> 木曜日/13:30~15:00 開講日 5月28日(木) 回数 10回 募集人数 20名 受講料 2,000円 会場 中央公民館ホール
<b>【美浦ゼミ】 スポーツ吹き矢体験</b> 日曜日/13:00~15:00 開講日 5月17日(日) 回数 5回 募集人数 10名 受講料 1,000円 会場 安中多目的多目的ホール	<b>【美浦ゼミ】 スリランカ舞踏</b> 土曜日/13:00~15:00 開講日 5月16日(土) 回数 20回 募集人数 15名 受講料 3,000円 会場 中央公民館和室	<b>【短期】 初めてのネイル</b> 金曜日/10:00~12:00 開講日 5月15日(金) 回数 5回 募集人数 15名 受講料 1,000円 会場 中央公民館創作室	<b>「抹茶で楽しいひとときを」 表千家茶道</b> 日曜日/13:30~16:00 開講日 6月7日(日) 回数 10回 募集人数 15名 受講料 2,000円 会場 中央公民館和室	<b>男の大正琴</b> 火曜日/13:00~15:30 開講日 5月12日(火) 回数 10回 募集人数 15名 受講料 2,000円 会場 中央公民館学習室
<b>誰でも簡単! ハーバリウム</b> 日曜日/13:30~15:30 開講日 5月17日(日) 回数 10回 募集人数 15名 受講料 2,000円 会場 中央公民館学習室	<b>英会話サロン</b> 水曜日/18:00~20:00 開講日 5月13日(水) 回数 30回 募集人数 20名 受講料 3,000円 会場 中央公民館学習室	<b>サイエンスを楽しもう</b> 日曜日/13:00~14:30 開講日 5月10日(日) 回数 20回 募集人数 15名 受講料 3,000円 会場 中央公民館学習室・調理室	<b>【美浦ゼミ】 子どもと一緒にサイエンス を楽しもう!</b> 日曜日/13:00~14:30 開講日 8月2日(日) 回数 5回 募集人数 親子10組 受講料 1,000円 会場 中央公民館学習室・調理室	<b>きちんと着付</b> 火曜日/10:00~12:00 開講日 5月19日(火) 回数 20回 募集人数 15名 受講料 3,000円 会場 中央公民館和室

- ◇受講対象 初心者の方(講座によっては年齢制限有り)
- ◇申込期間 4月7日(火)~4月17日(金)午前9時~午後5時  
※月曜日(休館日)を除く。
- ◇申込方法 申込用紙(中央公民館に配置)に必要事項を記入して、中央公民館へ提出してください。  
※電話でのお申込みはできません。
- ◇受講料 初回開講日に徴収(講座によっては別途材料費等の自己負担有り)
- ◇申込・問合せ 生涯学習課(中央公民館内) ☎029-885-4451  
**※新型コロナウイルス感染対策のため、状況によっては講座計画を延期または中止とすることがございますので、あらかじめご了承ください。**

※申込が定員を超えた場合は「①初めて申込をした村内居住者、②受講が2回目(2年目)となる村内居住者、③村内に勤務する村外居住者」の順に優先され、同条件の方が出た場合は抽選となります。  
 ※受講希望者が5人に満たない講座は開講しません。  
 ※内容については全て予定ですので、予告なく内容を変更する場合があります。

**HASHIMOTO BRUSH** 各種産業用ねじりブラシ専門製造  
**株式会社 橋本ブラシ製作所**



〒300-0425 茨城県稲敷郡美浦村興津1133-6  
 TEL:029-885-5125 FAX:029-885-7738  
 E-mail:info@hsmt-brush.co.jp URL http://www.hsmt-brush.co.jp

思いやりある、お葬式を

**セレモニー博善**

家族葬会館 霞風  
 美浦セレモニーホール

☎029-885-3085 美浦村受領 875-1  
 国道125号線沿い中央病院そば

セレモニー博善 検索

(広告欄) 広告に関する一切の責任は各広告主に帰属し、村がその内容について推奨等をするものではありません。

