

# 美浦村揺れやすさマップ

日本列島は古くから繰り返し地震による被害を受けてきました。ここ20年だけでも、東日本大震災をはじめ阪神・淡路大震災、新潟中越沖地震などが発生しています。津波被害が多かった東日本大震災に比べ、阪神・淡路大震災などの地震では、その犠牲者の多くが倒壊した住宅の下敷きになって亡くなっています。

このような被害を減らすために、村では地震による揺れやすさを示す「揺れやすさマップ」と建物の全壊する危険性を示す「地域の危険度マップ」を作成しました。危険箇所の確認や耐震改修など、地震への備えとしてお使いください。

平成24年12月 美浦村 総務部総務課  
TEL:029-885-0340

## 揺れやすさマップの凡例

震度	震度7 6.5~	震度6強 6.4 6.3 6.2 6.1 6.0	震度6弱 5.9~5.5
人間	揺れにほんろろ揺られ、自分の意志で行動できない。	立っていることができず、歩かないと動けない。	立っていることが困難になる。
室内の状況	ほとんどの家具が大きく移動し、飛ぶものもある。	固定していない重い家具のほとんどが移動、転倒する。戸が外れて飛ぶことがある。	固定していない重い家具の多くが移動、転倒する。間接的なドアが多い。
屋外の状況	ほとんどの建物で、壁のタイルや窓ガラスが破損、落下する。補強されているブロック塀も破損するものがある。	多くの建物で、壁のタイルや窓ガラスが破損、落下する。補強されていないブロック塀のほとんどが倒れる。	かなりの建物で、壁のタイルや窓ガラスが破損、落下する。
木造建物	耐震性の高い住宅でも、傾いたり、大きく破損するものがある。	耐震性の低い住宅でも、倒壊するものが多い。耐震性の高い住宅でも、壁や柱がかなり破損するものがある。	耐震性の低い住宅では、倒壊するものが多い。耐震性の高い住宅でも、壁や柱が破損するものがある。

地震の大きさは震源からの距離によって震度が異なる。震源の浅いほど震度は大きくなる。震度は、身体に感じない地震の震度0から震度1、2、3、4、5、6、6強、7の10階級に分けて発表します。

揺れやすさマップは美浦村全域の地下でマグニチュード6.9の地震の発生を想定しています。一度の地震で全域がこの震度になるわけではありません。

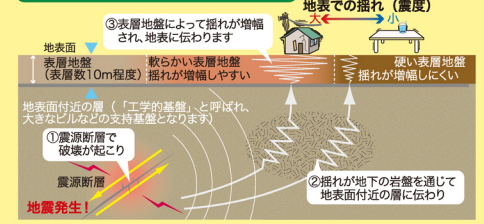
## 地図の凡例

災害対策本部
避難所
福祉避難所
医療機関
応急受け入れ拠点
物資集積拠点
活用臨時ヘルプポイント
災害ボランティアセンター
駐在所
消防署出所
消防団車庫
地区集会所
国・県道
市町村境界

**こんなところが良く揺れます**  
昔、湿地や田んぼがあった。周りをよりちょっと低く、大水に浸かったことがあった。造成する前は、谷津だった。昔ながら、震度のわりに良く揺れる。

**以下のことには気をつけながらマップを見てください**  
○学校や職場、商店など、よく行くところ、よく通る道などの揺れやすさは？  
○強い揺れで、ブロック塀が壊れたり、電柱が倒れたりすることもあります。  
○家の中の家具や家電製品は倒れてこない？  
○揺れだけでなく、がけ崩れにも気をつけて！

## 地震の揺れの伝わり方のイメージ

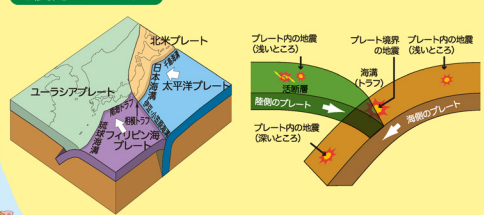


## 地震の揺れについて

地震の揺れは、  
①震源断層で破壊が起こり、  
②その破壊で生じた揺れが地下の岩盤を通じて地表付近の層に伝わり、  
③表層地盤によって揺れが増幅され地表に伝わります。

揺れの大きさは、  
・震源断層から地表付近までは、概ね震源断層からの距離に応じて小さくなります。  
・表層では揺れの増幅の仕方が地盤によってかなり異なります。一般的には、表層地盤が軟らかければ揺れは増幅しやすく、硬ければ増幅しにくい傾向があります。  
・地形が大きく変化するような場所では、数10m離れただけでも揺れが大きく変わることがあります。

## 地震発生のおき



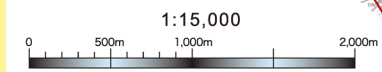
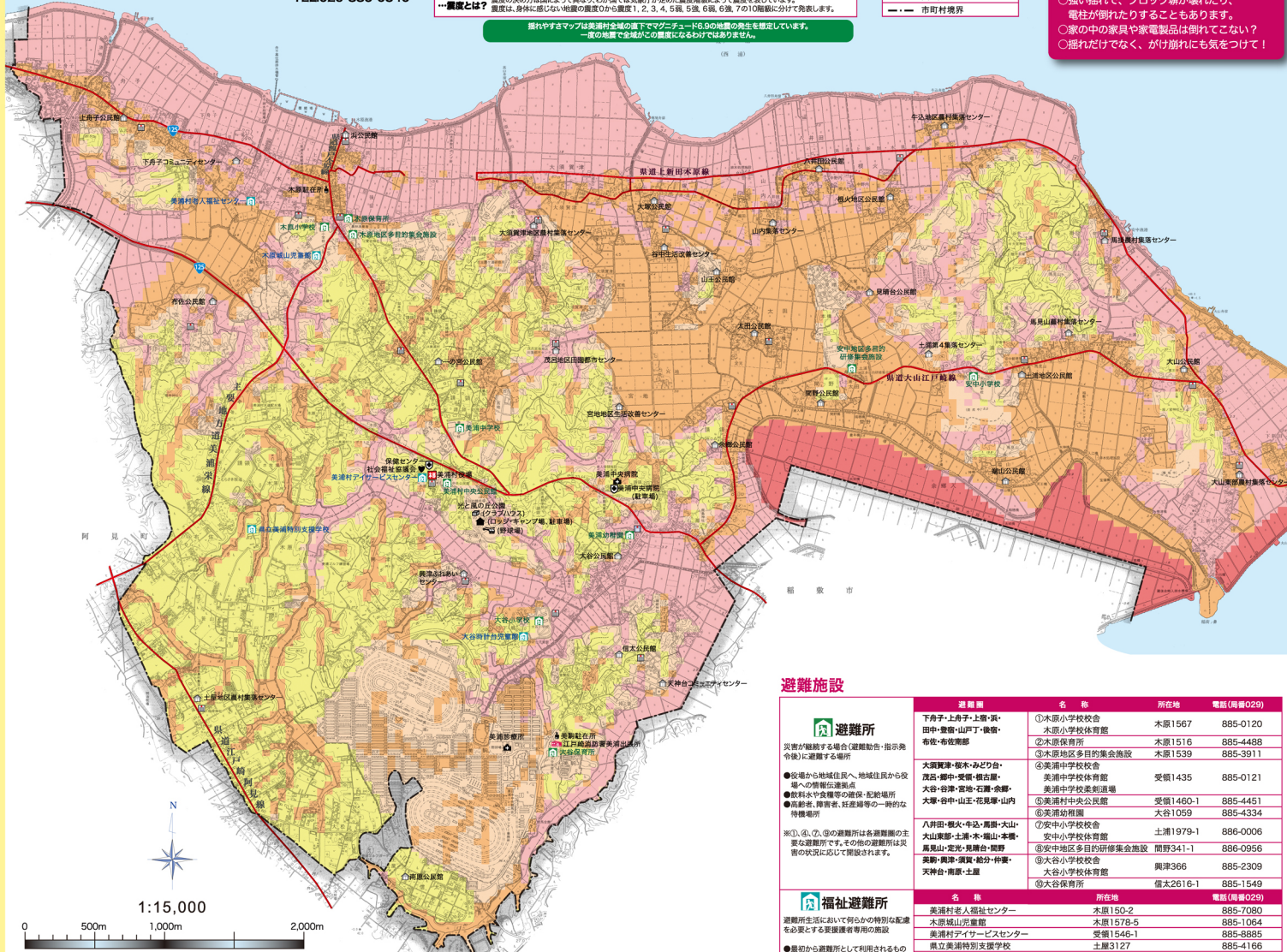
地球の表面は、プレートと呼ばれる厚さ数10kmの岩盤で覆われています。プレートは1年に数cmくらいの速さでゆっくりと互いに異なる方向へ動いています。この動きによってプレート内部やプレートどうしの境界で歪みがたまり、それが岩盤の破壊を引き起こし、地震が発生します。

日本列島はユーラシアプレートと北米プレートにのっており、その下に南からフィリピン海プレートが、東から太平洋プレートが潜り込んでいます。関東地方では、相模トラフや日本海溝などのプレートの境界にあたる場所から1923年(大正12年)関東地震(マグニチュード7.9)や1703年元禄地震(マグニチュード8.2)といった歴史的な巨大地震が繰り返し発生してきました。東日本大震災は、日本海溝で沈み込む太平洋プレートと北米プレートとの境界で発生した地震です。

一方、内陸の浅い場所では活断層による地震が発生し、大きな被害を及ぼすことがあります。美浦村周辺には、村に大きな影響を及ぼすような活断層は確認されていません。しかし、活断層のない場所でもマグニチュード7に近い規模までの地震は、どこで発生してもおかしくありません。

## 美浦村に影響を及ぼす地震

プレート境界で発生する地震	どこでも起こり得る直下の地震
<b>茨城県南部地震</b> (マグニチュード7.3) (参考) 東日本大震災 (マグニチュード9.0)	<b>美浦村直下の地震</b> (マグニチュード6.9)
近い将来、関東地方南部のどこかで発生すると思われる地震のうち、茨城県南部に想定断層を引いた地震が、美浦村の各地で発生すると、村の広い範囲で震度6弱となることが予測されます。	平成23年3月11日に発生した、東日本大震災時の推計震度分布(気象庁)を表示しています。震源が近いので大きな被害が発生します。地震が発生すると、村の広い範囲で震度5以上の揺れが予測されます。特に、昔ながらの軒や干拓地、谷津などの低地で揺れが大きくなると考えられます。
※震度6強を越えると建物や家具に被害が及ぶ恐れがあります。そこで震度6強を細かく分けて表示しています。	



※揺れやすさマップは「地震防災マップ作成技術資料」(内閣府、平成17年)に基づいて作成しています。

## 避難施設

避難所	避難所																																												
<b>避難所</b> 災害が発生する場合は避難指示・指示解除後に避難する場所 ●現場から地域住民へ、地域住民から現場への情報伝達拠点 ●飲料水や食糧等の確保・配給拠点 ●高齢者、障害者、妊産婦等の一時的な待避場所 ※①、②、③、④、⑤の避難所は各避難所の主要な避難所です。その他の避難所は災害の状況に応じて開設されます。	<b>福祉避難所</b> 避難所生活において何らかの特別な配慮を必要とする要配慮者専用の施設 ●最初から避難所として利用されるものではなく、災害時の避難者の状況に応じて開設される二次的避難所																																												
<table border="1"> <thead> <tr><th>避難所</th><th>名称</th><th>所在地</th><th>電話(局番029)</th></tr> </thead> <tbody> <tr><td>下向子・上向子・上野・東・田中・豊前・山手丁・鎌倉・布衣・布佐部</td><td>①木原小学校校舎 木原小学校体育館</td><td>木原1567</td><td>885-0120</td></tr> <tr><td>大賀津・坂本・みどり台・茂名・柳中・安藤・新倉</td><td>②木原保育所</td><td>木原1516</td><td>885-4488</td></tr> <tr><td>大賀津・坂本・みどり台・茂名・柳中・安藤・新倉</td><td>③木原地区多目的集会所</td><td>木原1539</td><td>885-3911</td></tr> <tr><td>大賀津・坂本・みどり台・茂名・柳中・安藤・新倉</td><td>④美浦中学校校舎 美浦中学校体育館</td><td>受領1435</td><td>885-0121</td></tr> <tr><td>大賀津・坂本・みどり台・茂名・柳中・安藤・新倉</td><td>⑤美浦村中央公民館</td><td>受領1460-1</td><td>885-4451</td></tr> <tr><td>大賀津・坂本・みどり台・茂名・柳中・安藤・新倉</td><td>⑥安浦幼稚園</td><td>大谷1059</td><td>885-4334</td></tr> <tr><td>八井田・牛込・高野・大山・大山原・土浦・木・龍山・本郷・馬見山・定光・見境台・鹿野</td><td>⑦安中小学校校舎 安中小学校体育館</td><td>土浦1979-1</td><td>886-0006</td></tr> <tr><td>大賀津・坂本・みどり台・茂名・柳中・安藤・新倉</td><td>⑧安中地区多目的研修集会所</td><td>間津341-1</td><td>886-0956</td></tr> <tr><td>大賀津・坂本・みどり台・茂名・柳中・安藤・新倉</td><td>⑨大谷小学校校舎 大谷小学校体育館</td><td>間津366</td><td>885-2309</td></tr> <tr><td>大賀津・坂本・みどり台・茂名・柳中・安藤・新倉</td><td>⑩大谷保育所</td><td>備太2616-1</td><td>885-1549</td></tr> </tbody> </table>	避難所	名称	所在地	電話(局番029)	下向子・上向子・上野・東・田中・豊前・山手丁・鎌倉・布衣・布佐部	①木原小学校校舎 木原小学校体育館	木原1567	885-0120	大賀津・坂本・みどり台・茂名・柳中・安藤・新倉	②木原保育所	木原1516	885-4488	大賀津・坂本・みどり台・茂名・柳中・安藤・新倉	③木原地区多目的集会所	木原1539	885-3911	大賀津・坂本・みどり台・茂名・柳中・安藤・新倉	④美浦中学校校舎 美浦中学校体育館	受領1435	885-0121	大賀津・坂本・みどり台・茂名・柳中・安藤・新倉	⑤美浦村中央公民館	受領1460-1	885-4451	大賀津・坂本・みどり台・茂名・柳中・安藤・新倉	⑥安浦幼稚園	大谷1059	885-4334	八井田・牛込・高野・大山・大山原・土浦・木・龍山・本郷・馬見山・定光・見境台・鹿野	⑦安中小学校校舎 安中小学校体育館	土浦1979-1	886-0006	大賀津・坂本・みどり台・茂名・柳中・安藤・新倉	⑧安中地区多目的研修集会所	間津341-1	886-0956	大賀津・坂本・みどり台・茂名・柳中・安藤・新倉	⑨大谷小学校校舎 大谷小学校体育館	間津366	885-2309	大賀津・坂本・みどり台・茂名・柳中・安藤・新倉	⑩大谷保育所	備太2616-1	885-1549	
避難所	名称	所在地	電話(局番029)																																										
下向子・上向子・上野・東・田中・豊前・山手丁・鎌倉・布衣・布佐部	①木原小学校校舎 木原小学校体育館	木原1567	885-0120																																										
大賀津・坂本・みどり台・茂名・柳中・安藤・新倉	②木原保育所	木原1516	885-4488																																										
大賀津・坂本・みどり台・茂名・柳中・安藤・新倉	③木原地区多目的集会所	木原1539	885-3911																																										
大賀津・坂本・みどり台・茂名・柳中・安藤・新倉	④美浦中学校校舎 美浦中学校体育館	受領1435	885-0121																																										
大賀津・坂本・みどり台・茂名・柳中・安藤・新倉	⑤美浦村中央公民館	受領1460-1	885-4451																																										
大賀津・坂本・みどり台・茂名・柳中・安藤・新倉	⑥安浦幼稚園	大谷1059	885-4334																																										
八井田・牛込・高野・大山・大山原・土浦・木・龍山・本郷・馬見山・定光・見境台・鹿野	⑦安中小学校校舎 安中小学校体育館	土浦1979-1	886-0006																																										
大賀津・坂本・みどり台・茂名・柳中・安藤・新倉	⑧安中地区多目的研修集会所	間津341-1	886-0956																																										
大賀津・坂本・みどり台・茂名・柳中・安藤・新倉	⑨大谷小学校校舎 大谷小学校体育館	間津366	885-2309																																										
大賀津・坂本・みどり台・茂名・柳中・安藤・新倉	⑩大谷保育所	備太2616-1	885-1549																																										