

広報

# みほ

平成30年(2018)

# 5

No.674

月号

Miho Public Relations

特集

霞ヶ浦でサイクリング日和！！

P 2～P 3

《写真》  
今日は快晴！自転車に  
乗って出かけよう  
(大須賀津湖畔農村公園にて)

総延長180kmのサイクリングロードが誕生！  
その走りやすさと整ったサイクリング環境で人気の『つくば霞ヶ浦  
りんりんロード』。みなさんも楽しんでみてください。

### サイクルサポートステーションとは？

自転車サポートステーションでは、駐輪ラックの設置のほか、空気入れ・工具類の貸出し、休憩所・トイレの利用提供など、サイクリストの皆さんをサポートいたします！

- トイレが利用できます。
- 空気入れ・工具が利用できます。
- 雨宿りができます。
- 駐輪ラックが利用できます。

現在美浦村内には、6カ所の自転車サポートステーションが設置されています。安全で快適なサイクリングにぜひご活用ください。

- ◆ あたりや食堂《美浦村大谷1621-1》
- ◆ いさ美庵《美浦村舟子1985-1》
- ◆ いしばし商店（ENEOSガソリンスタンド）《美浦村大山881》
- ◆ セブン-イレブン茨城美浦店《美浦村大谷417-2》
- ◆ 地域交流館みほふれ愛プラザ《美浦村宮地1211-2》
- ◆ RIMガレーヂ《美浦村馬掛192》



◀ 目印のステッカーとのぼり旗

茨城県と村では、サイクルサポートステーションとして協力していただける事業所や店舗を募集しています。詳しくは役場企画財政課までお問い合わせください。

### お出かけ前の点検も忘れずに！

- ① ハンドル…ガタついていませんか？
- ② 警音器…よく鳴りますか？
- ③ ブレーキ…前輪・後輪ともよく効きますか？
- ④ 前照灯…明るく点灯しますか？
- ⑤ タイヤ…空気圧は適切ですか？  
すり減っていませんか？
- ⑥ サドル…高さは適切ですか？  
ガタつきはありませんか？
- ⑦ チェーン…良く回転しますか？
- ⑧ ペダル…曲がっていませんか？
- ⑨ 反射器材…しっかり光を反射しますか？



交通ルールを守って、サイクリングライフをエンジョイしよう！



### 休憩もできる便利な場所



# 霞ヶ浦でサイクリング日和！！

全国第2位の面積を誇る霞ヶ浦と、日本百名山にその名を連ねる筑波山。茨城の風光明媚なふたつの絶景をダイレクトにつなぎ、美浦村を含む近隣の14市町村にまたがるフラットな平野を中心としたサイクリングロードが「つくば霞ヶ浦りんりんロード」です。その総延長はなんと約180キロメートル。ツール・ド・フランスなど、自転車レースで走る1日の距離にも匹敵する長さですが、ここは関東平野。ゆったりと穏やかな平地が中心。そのため、初心者でもロングライドを安心して楽しめます。もちろん、上級者なら筑波道とも直行する「つくば霞ヶ浦りんりんロード」から筑波山、加波山などの1級山岳も楽しめます。全てのサイクリストが楽しめる「つくば霞ヶ浦りんりんロード」。今後、走行環境のさらなる改善を進め、日本一のサイクリングコースを目指しています。

## つくば霞ヶ浦りんりんロードマップ



## つくば霞ヶ浦りんりんロードの特徴

### 【その①】

長距離かつ平坦な走りやすいコースです。筑波山周辺の上り坂の上級者向けコースなどにも接続し、多彩なコースが楽しめます。

### 【その②】

霞ヶ浦や筑波山などの豊かな自然や歴史的・文化的資産等の様々な地域資源が楽しめます。(四季折々の果物や花々を楽しめます。)

### 【その③】

サイクルサポートステーション（右ページに解説有）等、サポート体制が充実！



**初心者や家族連れから上級者まで、誰もが楽しめるサイクリングコースです！**

## サイクリングの見どころ



# むらの話題

地域的话题を  
お待ちしております  
■総務課・広報係  
☎029-885-0340 (内) 205



## 地域交流館みほふれ愛プラザ 竣工から1年が経ちました

3月26日に「地域交流館みほふれ愛プラザ」が竣工から1年を迎えることを記念して、ふれ愛プラザでは3月上旬から様々なイベントが開催されました。

まず、ふれ愛プラザ1階ロビーでは大々的に掲示物を展開。ふれ愛プラザの春夏秋冬の様子を記録した写真をはじめ、ふれ愛プラザの役割のひとつである「情報発信」にふさわしく、美浦村の特産品や美浦トレーニング・センターの「はしまり物語」等を紹介していました。

また、ふれ愛プラザを訪れてくれる人へ感謝の気持ちを込めてスタンプラリーを実施。スタンプが溜まった方にはみほーすミニタオルをプレゼントしました。

みほふれ愛プラザは利用してくださる方々と共に日々進化していきます。ぜひとも一度足をお運びください。

## 原子力災害広域避難協定 ひたちなか市と締結



3月29日土浦市役所において、美浦村を含む14市町村がひたちなか市と「原子力災害広域避難協定」を締結しました。

この協定は、日本原子力発電東海第二原発（東海村）で原子力災害が発生した際に避難所を設置してひたちなか市民を受け入れるという趣旨のものです。ひたちなか市民15万7千人のうち、美浦村では約3千人を受け入れることになっています。

## 村境にカントリーサイン設置



3月12日、国道125号線沿いに美浦村のカントリーサインが設置されました。

カントリーサインは、市町村等の境界に設置する自治体名等が表示された看板です。美浦村にはこれまで設置されておらず、住民や協議会等から設置に対する要望が寄せられたこと、みほーすという美浦村の新たなシンボルが登場したこと等から、この度の設置となりました。設置箇所は2か所で、稲敷市との境界と、阿見町との境界（バイパス側）に設置されています。

看板の上部には美浦村を訪れた方を歓迎する意味も込めて、みほーすの人形が設置されています。今後、美浦村のイメージアップにつながること等が期待されています。

## 陸平よはるかに 発行記念



平成7年から陸平貝塚の保存活用に係るボランティア活動をおこなっている『陸平をヨイシヨする会』は、会の発足20年を記念して活動の記録を「陸平よはるかに」と題して1冊の本にまとめました。

その発行を記念して、3月25日にピアノとケーナの音楽コンサートが文化財センターで開催されました。陸平をイメージしたオリジナルのピアノ曲「陸平ラプソディ」をはじめ、素敵な音色が陸平を包み込みました。



## 村内小中学校で入学式が執り行われました

4月9日、村内の3つの小学校で入学式が行われました。うららかな日の光が体育館に差し込み、春らしい穏やかな気候の中での開催となりました。

取材に訪れた木原小学校では、新入生は6年生に手を引かれて体育館に入場。在校生はニコニコと嬉しそうな笑顔で出迎えていました。来賓あいさつの「分からないことがあったら、優しいお兄さんお姉さんに聞いてくださいね」という言葉に答えるように、校歌斉唱では頼もしい歌声が響いていました。

また、10日には美浦中学校でも入学式が行われ、新入生を迎えての新たな生活がスタートしました。

### 【平成30年度入学者数】

・安中小学校	11名	・木原小学校	37名
・大谷小学校	59名	・美浦中学校	123名



## 美浦トレセン開設40周年記念 美浦ステークス開催！



3月25日、中山競馬場(千葉県船橋市)にて、美浦トレーニング・センターの開設40周年を記念する「美浦ステークス」が開催されました。

レースを制したのは萩原清厩舎所属のサーブルオール号。表彰式では美浦村ふるさと大使の阿井英二郎さんがプレゼンターを務め、記念品としてクリスタルトロフィと米1俵等が関係者に贈呈されました。

また、特設会場では村観光協会により美浦村産品の販売が行われ、みほ一歩が美浦村産品をPRし、好評を博していました。



**【優勝】** サーブルオール号  
 馬主：(有)キャロットファーム  
 調教師：萩原 清さん  
 騎手：C・ルメールさん  
 厩務員：桑原 貴幸さん

## 全国体操小学生大会で入賞！



3月26日から28日にかけて大洗町総合運動公園園体育館にて「第18回全国体操小学生大会」が行われ、茨城県の代表としてジョイナスみほ体操クラブから波多野優音さんと鈴木琳流さんが出場しました。2人とも県の代表として立派な態度で臨み、見事銀賞・銅賞に輝きました。

## 小学生が消防団の夜警を体験



3月22日と29日、大谷地区子ども会の希望者を対象に美浦村消防団第3分団2部協力のもと、夜警体験が行われました。

これは、第3分団2部が大谷地区子ども会の要請を受けて実施したもので、男子3名と女子5名が参加。参加者は実際に消防車に乗り込み、火災予防を呼びかけるため地域内を巡回しました。

# 平成30年度の区長さん・副区長さん

区長さんは、それぞれの地区の代表として、地域と行政が一体となった住みよいまちづくりのため、住民の皆さんと行政をつなぐパイプ役としてご活躍くださいます。平成30年度の区長さん副区長さんは、下表のとおりです。これから1年間よろしくお願ひします。

4月18日現在《敬称略》

地区名	戸数	区長名	副区長名	地区名	戸数	区長名	副区長名
浜	60	坪井 文男	栗山 好夫	大塚	40	堀越 正昭	小澤 豊
登宿	45	田崎 元壽	竹藤 敏夫	谷中	14	大竹美佐子	—
山戸丁	22	宮本 秀亮	—	山王	15	飯塚 英治	—
田中	25	葉梨 輝夫	小野木 宏	山内	19	宮本 武剛	松本 修一
上宿	52	吉田 公一	吉田 一義	八井田	40	正慶 哲一	貝塚 満
後宿	40	小澤 壽彦	水野谷政勝	根火	34	野口 洋一	野口 浩
郷中	217	栗山 義男	沼崎 武男	牛込	28	武田 裕樹	武田 誠一
			長山 静雄	見晴台	72	橋本 義則	花家 淳一
受領	161	沼崎 尚夫	岡野 均	花見塚	68	菊池武丕兒	内山 豊彦
大須賀津	126	塚本 博	鈴木 啓祐	木	15	木村 威夫	—
			宇津木健寿	定光	16	坂本 清一	—
			塚本 佑介	本橋	30	栗名 貞一	—
			鈴木 章夫	間野	20	波多野雅典	—
みどり台	26	柳生 国泰	—	土浦	95	石神伊久夫	矢ヶ部 康
桜木	42	青柳 久	—				久松 貴之
茂呂	19	藤根井秀樹	根本 卓也				栗山 章
宮地	36	諸岡 稔秋	—	馬見山	19	谷畑 武	—
余郷	34	上野 洋之	佐藤 優	馬掛	33	富田 正寿	中澤 亮
大谷	189	殿岡 浩	小林 繁生	大山	106	石橋 徳成	村崎 芳司
			安田 重光				糸賀 繁
			菅原 泰夫				石井 安一
信太	211	小泉 修一	吉本 博行	大山東部	82	大津 英幸	大竹 悟
			成川 憲司	美駒A1区	78	藤川 陽介	坂口 愛
			小林 仁	美駒A2区	85	福田 順子	鶴木 翼
天神台	84	山本 英夫	柏崎 愛樹	美駒A3区	58	石井 未知	田端真由美
南原	93	大塚まち子	油井 昭一	美駒A4区	70	若松香奈子	黒崎 友子
興津	51	宮本 茂男	糠賀 利明	美駒A5区	55	伊藤 真理子	小椋 利佳
布佐	114	下村 俊光	飯田 浩之	美駒A6区	57	宮下 力光	加山 太一
			伊藤 洋二	美駒A7区	109	伊藤 光江	織田 文代
布佐南部	228	新田 孝司	山口 勝男	美駒A8区	83	高石 美香	佐々木寛子
土屋	576	椎名 実	清水 幸一	美駒A9区	50	白石きよみ	北内 晴美
			出戸 勝男	美駒B区	90	安倍 良子	井垣 泉
			播磨 勝美	美駒C区	29	荒木 成就	—
上舟子	214	草川 延浩	岸田 雄三	美駒D区	40	松田 征	—
			浅尾 八十	美駒E1	70	田島美佐緒	—
下舟子	269	殿岡 勝夫	海道 康男				
			大崎福治郎				

# 木造住宅耐震改修促進事業

地震災害における木造住宅の倒壊等を防止し、災害に強い安全な街づくりを進めるため、木造住宅の

耐震診断

および

耐震改修 設計

耐震改修 工事

費用の一部を補助します。

## 耐震診断

…耐震診断士の派遣（自己負担額2,000円）

▶次の全ての要件を満たす住宅が対象となります。

- ①美浦村にある昭和56年5月31日以前に着工された木造の一戸建て住宅。  
※店舗等の用途を兼ねるものは、住宅部分の床面積が過半を超えるもの。
- ②在来工法および枠組壁工法によって建築されたもの。
- ③延べ床面積が30平方メートル以上のもの。
- ④他機関の同様の補助制度による補助を受けていないこと。
- ⑤所有者およびその世帯員が村税等に滞納がないこと。



## 耐震改修 設計

…耐震改修工事のための設計費の2分の1の額を補助（上限10万円）

## 耐震改修 工事

…耐震改修工事費の23%の額を補助（上限50万円）

▶次の全ての要件を満たす住宅が対象となります。

- ①美浦村にある昭和56年5月31日以前に着工された木造の一戸建て住宅。  
※店舗等の用途を兼ねるものは、住宅部分の床面積が過半を超えるもの。
- ②在来工法および枠組壁工法によって建築されたもの。
- ③耐震診断の結果、上部構造評点が1.0未満とされたもので、耐震改修設計・工事によって上部構造評点を1.0以上とするもの。
- ④茨城県木造住宅耐震診断士等が耐震改修設計を行うものであること。
- ⑤耐震改修工事については、建設業法（昭和24年法律第100号）第2条第3項に規定する建設業者に請け負わせて行うものであること。
- ⑥他機関の同様の補助制度による補助を受けていないこと。
- ⑦所有者およびその世帯員が村税等に滞納がないこと。



◇**申込期間** 6月1日(金)～11月30日(金)

※予算額に到達した時点で期限内でも終了となります。

◇**申込方法** 各申請書に必要事項を記入のうえ、添付書類を添えて役場都市建設課まで提出ください。

※申込み用紙は都市建設課窓口、またはHPからダウンロードしてください。

■**問合せ** 都市建設課 ☎029-885-0340(内)222・223

# 男女がともに 輝くために

共に輝くみほの会  
—美浦村女性行政推進協議会—

問合せ 企画財政課  
☎029-885-0340(内)208

## 協働のまちづくりを 目指して

松山 和子

美浦村女性行政推進協議会二十周年記念として、平成30年度から2カ年計画で、テーマを協働する企画を行います。

### 男女共同参画社会を 目指して研修します

- ・定例会でのDVD研修を年間計画で行います。人権啓発企画として、DVDを視聴し、その度に話し合いを行います。村民のみなさまには、一般研修の周知を進んで行います。村内の団体等への啓発活動も行って

きます。

地域の課題を見つけ、  
問題意識を  
高めていきます

日本の伝統文化から  
学びます

- ・奈良、平安時代の食生活を復元した講師と雅楽の講師を招き、当時の食べものや文化を紹介し、現代との違いを試食やトークで共に学びます。村民のみなさまのご参加、ご協力もよろしくお願いたします。

講演会、研修会等の  
企画を進めていきます

- ・会員の自己研修をはじめとして、村民への周知、啓発活動を進めていきます。
- ・他団体との共同企画の立案、実行に向けて進めていきます。
- ・住みたい村づくりの調査、関連視察も進めていきます。平成29年度においては、近

隣市町へ出向き、視察調査  
を行っております。

美浦村女性行政推進協議会では、男女が生き生きと暮らせる社会「男女共同参画社会」の実現に向けて、様々な活動に取り組んでいます。男女共同参画ネットワーク、子育て世代のワーク・ライフ・バランスを通して、ともに生きる力、豊かな心を育み、それぞれに合った、ワーク・ライフ・バランスで自己実現に向けて成長し、豊かな暮らし、新たな関係の構築創生に向けて、取り組んでまいります。

## 男女共同参画社会について 一緒に学んでみませんか？

美浦村女性行政推進協議会（共に輝くみほの会）では、活動を共にできる会員を募集しています。（男性の入会も可）

■問合せ 企画財政課

## 美浦村人材育成推進協議会

# 人材育成事業



村と村人材育成推進協議会では、国際的な視野と指導力をもった人材を育成することを目的として、ふるさと基金による人材育成事業を行っています。

	美浦少年のつばさ	各種個人海外研修事業
研修先	台湾（台北市等）	青少年若者国際交流事業等の県およびその他主催の研修事業
期 日	7月30日～8月4日（6日間）予定	随時
対 象 者	美浦中学校第2学年の在学学生	平成30年4月1日現在、5年以上美浦村に住所を有し、概ね20歳から60歳の方
人 数	16名（男女各8名）	2名以内
募集期間	中学校を通じて別途案内を配布	随時（事業実施の2カ月前までに申請）
補助額	経費のうち5万円を個人が負担、ほかの経費は村が補助	自己負担する経費の2分の1を村が補助（10万円を限度）

※パスポート取得・任意保険代等は参加者負担となります。上記事業のほか、**北海道農業体験実習**（江戸崎総合高等学校主催）への本村からの参加者にも補助金を交付し、支援してまいります。

■問合せ 美浦村人材育成推進協議会（役場企画財政課）☎029-885-0340(内)208





消費生活に関する  
問合せ・相談は消費  
生活センターへ

## 「自分だけは大丈夫」と 思っていないませんか？

身近に潜む「トラブル」「消費者被害」を  
防ぐための役立つ情報をお届け！

### 食の安心安全サポーター研修

身近な食の安心安全を見て回ろう！醤油について楽しく学べる醤油工場を見学。海の幸・海鮮丼も最高です。みなさん、ぜひご参加ください。

◇開催日 5月29日(火) ◇参加費 300円(日帰り保険代込み)

◇募集人数 20名

◇日程 ①午前8時30分みほふれ愛プラザ駐車場集合・出発

・水の郷さわら(トイレ休憩)

②自由昼食：銚子水産卸売センター(千葉県銚子市)

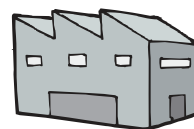
③工場見学：ヤマサ醤油工場見学(千葉県銚子市) \*雨天時は雨具が必要です。

・水の郷さわら(買い物・トイレ休憩)

④午後5時みほふれ愛プラザ駐車場到着予定

◇申込 消費生活センターに電話でお申込みください

※定員になるまで受付しますが、初めての参加者を優先させていただきます。



### 消費生活センター等をかたる不審な電話やはがきにご注意ください!!

◎現在、消費生活センター等をかたる不審な『電話』や『はがき』に関する相談が多数寄せられています。

《消費者庁・美浦村消費生活センターからのアドバイス》

- 消費生活センターは、消費生活センターに相談をしたことのない方に電話をかけたりはがきを送ったりすることはありません。
- 消費生活センターの相談料は無料であり、どのような名目でも、消費生活センターから消費者の皆様にお金を請求することは絶対にありません。
- 連絡してきたのが本物の消費生活センターなのか、少しでも疑問や不安を感じたら、電話やはがきで指定された電話番号ではなく、消費者ホットライン「☎188(いやや!)」番にお電話ください。

\*美浦村消費生活センターでは『裁判所』や『総務省』をかたる電話やはがきの被害相談も受けましたのでご注意ください。またこのような場合も情報提供をお願いします。

### 消費生活に関する相談は

◇村消費生活センター(消費生活相談全般)…役場1階西側(収納課奥)

月・水・木・金 午前9時~正午、午後1時~4時 ☎885-7141(直通)

(相談の受付は、午前は11時30分、午後は3時30分まで。また、都合により相談員が不在の場合がありますので、電話でご確認ください)

◇消費者ホットライン(全国共通ダイヤル)☎188※3桁で繋がります。

◇県警悪質商法110番(訪問販売等の商取引や悪質金融業者に絡む各種相談)

午前8時30分~午後5時15分 ☎029-301-7379



# 温暖化対策機器に 補助金を交付しています

■問合せ 生活環境課 ☎029-885-0340 (内)214・215

## 地球温暖化対策機器設置等補助金

地球温暖化が社会問題となっている中、美浦村では低炭素で循環型社会の実現を推進することを目的として、個人の居宅に環境負荷の少ない住宅用新エネルギー・省エネルギー機器を設置する場合、もしくは個人または事業所で低公害対策車を購入する場合に、以下のとおり補助金を支給しています。

**申請予定の方は、必ず契約前・発注前にご相談ください。**

※申請された補助金の総額が予算額に到達した段階で、本年度分の申請受付を終了します。

### 住宅用新エネルギーおよび省エネルギー機器設置

#### ▶補助対象の条件

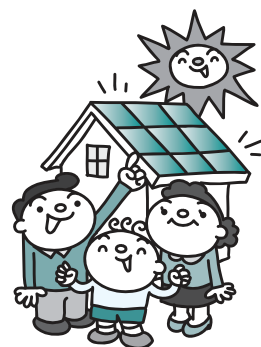
- ・美浦村に住所を有する方または新築して転入する予定があり完成時に美浦村に住所を有する方。
- ・申請者みずからが契約し、機器等の所有者かつ使用者となること。
- ・住宅が借家の場合は、当該住宅の所有者に同意を得ていること。
- ・申請した日の属する年度の3月末日までに工事が終了すること。

#### ▶補助対象機器および補助金額

- ・住宅用太陽光発電システム 最大で25万円(1kw5万円：上限5kw)
- ・自然循環型太陽熱温水器および強制循環型太陽熱利用システム 1基2万円
- ・二酸化炭素冷媒ヒートポンプ給湯器(エコキュート) 1基3万円
- ・家庭用天然ガスコジェネレーション(エコウィル) 1基5万円
- ・家庭用燃料電池(エネファーム) 1基5万円

#### ▶申請時の添付書類

- ・機器に係る見積書の写し
- ・機器の形状および規格に関する資料
- ・機器の設置前の写真および機器設置場所を含む付近の地図
- ・村税等納付(納入)状況確認承諾書
- ・申請を委任する場合は委任状
- ・住宅用太陽光発電システムの場合はシステムの概要書(様式第2号)



### 低公害車購入

#### ▶補助対象の条件

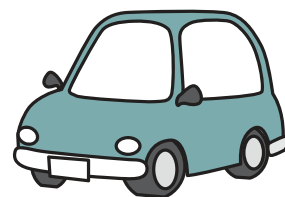
- ・美浦村に1年以上住所を有する方もしくは村内に事業所を有する事業者。
- ・申請者が自動車検査証の使用者であり、補助決定後3年間は保有できること。

#### ▶補助対象機器および補助金額

- ・電気自動車(4輪以上の車) 1台10万円
- ・プラグインハイブリッド車 1台5万円

#### ▶申請時の添付書類

- ・低公害対策車購入に係る見積書の写し
- ・法人事業者は、法人所在証明書
- ・個人事業者は、申請者が営む主な事業・内容を記した書類および村内での営業活動が確認できる書類
- ・村税等納付(納入)状況確認承諾書
- ・申請を委任する場合は委任状



# 村では新たに 「空き家条例」を施行しました

■問合せ 生活環境課 ☎029-885-0340(内)215

近年、老朽化した危険な空き家が全国的に増加し、社会問題となっています。美浦村においても放置されている空き家が周囲に悪影響を与えている事例が増えてきています。本来、空き家は個人の財産であり、適正な管理は所有者の責務となるのが原則ですが、実態として管理されていない空き家が発生しています。今後も空き家の増加が予想されることから、村では所有者の管理責任を明確化するとともに、空き家の活用推進や発生の予防に関し必要な事項を定め、村民の安全で安心な生活環境を確保し、地域の良好な景観を保全するため「美浦村空家等対策の推進に関する条例」を制定し、4月1日に施行しました。

## ▶主な内容

### ① 所有者等の責務



空き家の所有者等は、周辺的生活環境に影響を及ぼさないよう適正な管理に努めるとともに、空き家とならないよう売買や賃貸など流通に努めるよう定めています。

### ② 行政指導等



空き家が管理不全な状態である場合は、村が「助言や指導」を行います。村の指導に従わず状態が改善されない場合、「勧告」「命令」を受ける場合があります。※命令を受けたにもかかわらず状態を放置した場合は「氏名等の公表」や建築物の除却等の「代執行」を行うこともあります。

### ③ 情報提供



村民の皆さまにおいては、適正な管理がされていない空き家を確認したときは、村に空き家の情報を提供下さいますようお願いいたします。(電話でも可能です)

### ④ 緊急安全措置



台風などの自然災害等の影響で、明らかに空き家の倒壊や建築材の飛散等などのおそれがあり、緊急に村民の安全を確保する必要がある場合は、村が防護ネットの設置や、立木の伐採など簡易的な措置を講じます。

## ▶空き家に関する便利な制度を活用しましょう

### 空き家バンク

空き家を売却及び賃貸を希望する所有者の方は、村の空き家バンクに登録ください。村のホームページ等で登録情報を公開し、空き家の利用を希望する方に物件情報を提供する制度です。

### 解体費用の一部助成（新制度）

倒壊のおそれがあるなど再利用が困難な場合は、空き家を解体して敷地を活用しましょう。解体工事費にかかる費用の3分の1（上限30万円）を村が助成します。

～国民健康保険(国保)は、加入者の皆さんで支え合う相互扶助の制度です～

国民健康  
保険

## みんなで支え合う国民健康保険

■問合せ 国保年金課 ☎029-885-0340(内)116

### 国民健康保険税を納めずにいると…

- ◎督促・催告があります 村から督促や催告を受けたり、未納額に延滞金が加算される場合があります。
- ◎督促後も滞納が続いたとき  
有効期間の短い「短期被保険者証」が交付されます。短期被保険者証とは、国保税の滞納が1年未満の場合に交付される有効期間の短い被保険者証です。給付は受けられますが、期限切れごとに被保険者証の交付を窓口で受けることになります。また、そのつど国保税を納めていただきます。
- ◎1年以上滞納が続いたとき  
被保険者証を返還していただき、代わりに「被保険者資格証明書」が交付されます。被保険者資格証明書は、国保の被保険者の資格があることを証明するだけで、被保険者証のような効力はありません。しかし、資格が無くなるわけではないので国保税は課税されます。  
なお、医療費はいったん全額を自己負担でお支払いいただいた後、村に申請していただくことにより、本来の自己負担分を差し引いた額が国保から支給されます。
- ◇資格証明書から通常の被保険者証に戻るためには…  
次のいずれかの要件に該当すると、資格証明書から通常の被保険者証に戻ります。
  - ・滞納している国保税をすべて納めた場合
  - ・滞納額が著しく減少した場合
  - ・滞納の事情が国保に認められた場合
- ◎1年6カ月以上滞納したら  
高額療養費、葬祭費等を含めたすべての保険給付が一時差し止められます。  
また、差し止められた保険給付額が、滞納している国保税に充てられる場合があります。

国民健康保険税(国保税)の納付が困難な状況となった場合には、お早めにご相談ください。

## 人間ドック・脳ドックの受診費用の一部を助成しています

美浦村では、国保および後期高齢者医療保険に加入されている皆さんの「疾病の早期発見・予防」のために、人間ドックと脳ドックの受診費用の一部を助成しています。

### 対象者

- ・満40歳以上の国保加入者のうち国保税に未納がない世帯の方
  - ・後期高齢者医療保険加入者のうち後期高齢者医療保険料に未納がない方
- ※現在医師の治療を受けている方等は、医師に相談のうえ、お申し込みください。

- ▶助成額 人間ドック…20,000円、脳ドック…30,000円
  - ▶申込方法 被保険者証・印鑑・総合健診受診券をお持ちのうえ、役場国保年金課窓口へ直接お申し込みください。電話での申込みはできません。
  - ▶利用できる健診機関 霞ヶ浦成人病研究事業団健診センター、土浦協同病院予防医療センター、つくば総合健診センター、牛久愛和総合病院総合健診センター、龍ヶ崎済生会総合健診センター、セントラル総合クリニック健診センター、霞ヶ浦医療センター、筑波大学附属病院つくば予防医学研究センター
  - ▶受付期間 平成30年5月1日(火)から平成31年3月29日(金)まで ※土・日曜日、祝日は除きます。
  - ▶受診可能期間 平成31年3月31日(日)まで
- ※定員を超えると助成が受けられない場合がありますので、お早めにお申し込みください。

■問合せ 国保年金課 ☎029-885-0340(内線)116・117

# 介護保険で福祉用具を 借りる 買う

■申込・問合せ 福祉介護課介護保険係 ☎029-885-0340 (内)135

介護保険には、要支援・要介護の認定を受けた方に対し、福祉用具の貸与費用や購入費用の一部を支給するサービスがあります。どちらのサービスを利用する場合にも、まずは担当のケアマネージャーに相談してください。※福祉用具の誤使用による事故が多発しています。必ず正しい使い方をしましょう。

## 福祉用具を借りる ・ ・ ・ 福祉用具貸与（介護予防福祉用具貸与）

一般の在宅サービスと同様に、ケアプランに沿って提供されるサービスです。ケアプラン作成時にケアマネージャーとよく相談し、ご利用ください。

要介護度に応じた月々の利用限度額の範囲内で利用することができ、実際にかかった費用の1割または2割（一定以上の所得者・平成30年8月から一部の方は3割）が利用者負担額となります。なお、用具の種類や事業者によって貸出料金は異なります。

### 福祉用具貸与（介護予防福祉用具貸与）の対象となるもの

- ▶ **すべての要支援・要介護認定者が使えるもの** スロープ(工事を伴わないもの)、手すり(工事を伴わないもの)、歩行器、歩行補助つえ(松葉づえ・多点つえ等)
- ▶ **要介護2以上から使えるもの** 車いす、車いす付属品(クッション・電動補助装置等)、特殊寝台、特殊寝台付属品(サイドレール・マットレス・スライディングボード等)、床ずれ防止用具、体位変換器(起き上がり補助装置を含む)、認知症老人徘徊感知器(離床センサーを含む)、移動用リフト(立ち上がり座椅子・入浴用リフト・段差解消機・階段移動用リフトを含む)
- ▶ **要介護4以上から使えるもの** 自動排泄処理装置

※移動用リフトのつり具部分は「特定福祉用具購入(介護予防福祉用具購入)」の対象になります。

## 福祉用具を買う ・ ・ ・ 特定福祉用具購入（介護予防福祉用具購入）

入浴や排せつ等に使用されるような貸与になじまない特定の福祉用具を購入する際、購入費の一部を支給するサービスです。支給限度額は年間(4月1日から1年間)10万円で、その1割または2割(一定以上の所得者・平成30年8月から一部の方は3割)が、利用者負担額となります。いったん全額を支払い、申請により後で利用者負担額を差し引いた差額が支給されます。

### 特定福祉用具購入（介護予防福祉用具購入）の対象となるもの

- ①腰掛便座 ②入浴補助用具(入浴用いす・浴槽用手すり・浴槽内いす・入浴用介助ベルト等)
- ③自動排泄処理装置の交換可能部分 ④簡易浴槽 ⑤移動用リフトのつり具部分

※要支援・要介護者が担当のケアマネージャーと相談し、必要と判断されたものが対象となります。

※指定を受けていない事業者から購入した場合は支給の対象になりませんので、担当のケアマネージャーに必ず確認してください。

### 特定福祉用具購入費（介護予防福祉用具購入費）支給までの流れ

1. **相談・検討** 担当のケアマネージャーと相談し、自分の身体に適したものを選びましょう。
2. **指定業者で購入** 代金支払時に「購入者氏名」「用具名」の明記された領収証と、用具を特定できるパンフレットや取扱説明書等(コピー可)をもらってください。
3. **役場福祉介護課へ申請** 役場福祉介護課で申請をしてください。  
申請に必要なもの…①申請書(補助用具が必要な理由、振込先の口座番号、請求者氏名等を記入押印)、②領収証(原本を提出)、③用具を特定できるパンフレットや取扱説明書等の写し
4. **購入費支給** 審査後(概ね2カ月後)に購入費用のうち、利用者負担分を差し引いた差額が指定の口座に振り込まれます。

平成30年度

# いきいきミセス講座に参加しませんか



ミセスにこだわらず、女性ならどなたでも大歓迎！  
楽しくてためになる講座です。家庭や職場からはなれてリフレッシュしてみませんか？

開催日(予定)	テーマ	会場
6月19日(火)	開講式／美しい伝統にふれてみよう！～はた織り・藍染め体験～	紬の里(結城市)
7月31日(火)	美術館で心静かなひとときを～茨城県天心記念五浦美術館～	茨城県天心記念五浦美術館(北茨城市)
10月16日(火)	簡単時短で5才若く♪～メイクアップ講座～ 国体競技に挑戦しよう！～ディスクゴルフ体験～	中央公民館 学習室 光と風の丘公園
11月27日(火)	韓国の伝統的な家庭料理を作ろう！～料理実習～	中央公民館 調理室・創作室
平成31年 2月26日(火)	真壁のひな祭りです春を満喫しよう！／閉講式	真壁のひなまつり(桜川市)

※内容は全て予定ですので、研修場所等の状況により場所の変更および中止となる場合があります。

◇対象・定員 村内在住の女性・30名

※申込多数の場合は、初めて申込みをされる方、入会回数の少ない方(平成25年度以降)、  
入会回数と同じ場合は平成25年度入会からの申込間隔が長い方を優先します。

◇受講料 無料(内容によって受講者の自己負担あり)

◇申込方法 中央公民館窓口配置してある申込用紙に必要事項を記入のうえ、中央公民館事務局まで提出してください。

※電話による申込みはできません。

◇申込期間 5月8日(火)～18日(金)午前9時～午後5時(月曜日・祝日は休館)

■問合せ 生涯学習課(中央公民館内) ☎029-885-4451



## みほ文芸

正調俚謡 日和吟社題「五・月」一字以上詠み込み有季無季随意

嫁と姑の歯車合つてやと我が家も五月晴れ

一家総出の田植えの野良は猫の手も欲し五月晴れ

孫の成長早月の空に祈る祖父の鯉職

喜寿を祝つて飲み干す酒が五臓六腑に染み渡る

敷居跨げば嬉しい匂い老母十八番の五目寿し

月の光が水面を照らし桜輝く春の夜半

さくらくらから夜桜お七歌が聞こえそ月あかり

被災七年五浦の海は記憶沈めて暮れてゆく

仕事帰りの深夜の家路照らす足下月明かり

ライトアップにサクラが活きる夜が華やく朧月

ついて来ました苦楽を共にあつという間の五十年

ついに主治医の御許しがでて五臓六腑に沁みる酒

廻る矢車立夏の風に鳴つて清しい五月晴れ

夫婦仲良く労りながら苦楽を共に五十年

五月晴れたよ若葉が映える風も優しく頬なげる

心乱れて岸辺を行けば霞浦の水面に揺れる月

「五月」と言えば平昌五輪笑顔最高カーリング

四月の俳句(題 当季雑詠)

入学や夢も植えこむ記念樹に

おつばねの墓あるところ桜散る

老夫婦そつと手を取り花明り

ランドセル黄カパー躍るや入学児

入学の喜び詰まるランドセル

目鼻無き円空仏や春の雪

電線の逸れカラスに春の雨

朝三分夕は五部咲く桜かな

春雨に入道雲の行方追ふ

春キヤベツ錆びた頭脳も目を覚ます

利久忌の主人自慢の御薄かな

春昼の胡坐の中で猫眠る

国会に春の嵐が吹き散らし

篠原美千代

上野八千代

増尾青蓮

高橋一步

田島草実

門脇悠美

木村幸子

石戸葎華

磯西涼香

塚本夏雲

小池きよし

山崎笑子

飯塚筑風

伊藤葉子

武田かずお

山口老路

沼寄朋香

(五十首順)

青野安佐子

石毛恵美子

海道民子

木澤はしめ

高柳幸子

田島早苗

中島輝子

長田敏笑

松葉よしの

松本秀子

宮崎さみ枝

宮美也香

矢原はつひ

# 図書室便り

## ■問合せ

中央公民館図書室 ☎ 029-885-8442

## ■インターネット蔵書検索

パソコン <http://www.vill.miho.lg.jp/page/page003624.html>

スマートフォン <http://www.vill.miho.lg.jp/page/page003520.html>

モバイル



スマホ



■開館時間 午前9時～午後5時(水曜日のみ午後7時まで延長)

## ● お休みのお知らせ

### ◎図書室休室日

- ・ 4月29日(日)～5月1日(火)
- ・ 5月3日(木)～5日(土)

※返却ポストもお休みとなります。ご了承ください。  
ご理解とご協力をお願いいたします。

## 雑誌配付のお知らせ

古くなり保存期限の過ぎた図書室の雑誌を、  
利用者の皆さんに無償でおゆずりします。



配布期間 5月19日(土)～27日(日)

配付雑誌がなくなり次第終了となります。  
また、1人3冊までとさせていただきます。

## おすすめ図書案内

### 一般図書

浮雲 心霊奇譚 1～4巻 神永 学/著

鬚を結わないぼさぼさ頭に、白い着物を着流し、赤い帯を巻いている。何より際立つのが、その双眸だ。瞳は、深く鮮やかな赤で染まっている。男の名は浮き雲。憑き物落としを生業としている。「心霊探偵八雲」のルーツを描く、怪異謎解き幕末ミステリー！！

### 絵本

はやくちことばでおでんもおんせん

川北 亮司/文

「なまたこ なまあげ なまがんも！」  
おでん達があつまる温泉で、つぎつぎだされるとびきり愉快なはやくち言葉。  
親子で一緒に声に出して読みたくなる一冊。

## 6月の図書室カレンダー

日	月	火	水	木	金	土
					1	2
3	4	5	6	7	8	9
10	11	12	13	14	15	16
17	18	19	20	21	22	23
24	25	26	27	28	29	30

※月曜・祝日・毎月最終火曜日は休室

## 今月のお話し会



読書会「大空の会」の皆さんによるお話し会です。読んでほしい本がありましたら、当日でも構わないのでリクエストしてください。自宅の本の持ち込みも可能です。

◎日時 5月19日(土)午前11時～

◎会場 中央公民館図書室えほんコーナー

## ブックスタート



ブックスタートとは、地域や家族みんなで赤ちゃんが絵本と出会える環境作りを応援する運動です。健診の待ち時間に、かわいい絵本の入った「ブックスタート・パック」をお渡ししています。

◎日時 5月21日(月)午後1時～

◎会場 保健センター

◎対象 4カ月児健診を受診する親子

新着図書案内は、中央公民館・役場・みほふれ愛プラザ・江戸崎ショッピングセンターパンプ内まちかど情報室にて配布しています。





# 美浦村子育て情報



問合せ

子育て支援センター(みほふれ愛プラザ内) ☎029-885-6511 \* 午前9時30分～午後6時(日曜・祝日休館)

## 『よむよむコーナー』をご利用ください



子育て支援センターの本棚には、中央公民館図書室からお借りした約100冊の本があります。赤ちゃんや幼児向けの絵本、少し大きいお子さんでも楽しめる図鑑や迷路などの本も揃っていて、子育て支援センターの人気のコーナーとなっています。

保護者向けには料理・育児・健康・ハンドメイド・スポーツなどの雑誌もありますので、お子さんと一緒に読書の時間を楽しんでいただけます。

\* 中央公民館の本は、3カ月に1度入れ替えをしています。

## お子さんのことで気になることがあったら…

### 枝松先生の『子ども相談DAY』

子育て支援センターでは月に一度、土曜日に美浦村発達相談員である枝松慎次郎先生(臨床心理士)の子育て相談があります。お子さんのことで気になることがあれば個別で相談を受けることができます。



枝松慎次郎先生

予約制ではありませんので、来館してからスタッフに声をかけてください。

【対象】 就学前のお子さん

【時間】 午前11時～午後2時

【開催日】 子育てカレンダーか村ホームページ(みほふれ愛プラザ→子育てひろばカレンダー)でご確認ください。

## 子育てひろばのご案内

\* 4月からひろばの開催の曜日、時間が一部変更になっております。お出かけの際はホームページやカレンダーをご確認ください。

**ぴよ:ぴよぴよサロン** ◇対象 2カ月～1歳3カ月、妊婦さん **水曜日午前10時～11時30分**  
\*月に一度、保健師、助産師、栄養士による「**育児相談(育)**」を行っています。

**プチ:ぴよぴよプチ** ◇対象 2カ月～9カ月、妊婦さん **第2・4木曜日午後2時～2時20分**

### よち:よちよちルーム

◇対象 1歳児(H28.4.2～H29.4.1生)  
**火曜日午前10時～11時30分**

**エン:エンジョイ子育て** ◇対象 未就学児  
**金曜日午前10時～11時30分**

**♥:お楽しみタイム** ◇対象 未就学児  
月曜日、第1・3土曜日:午前11時15分～、火・水・金曜日:午後2時45分～(5～15分程度)

**🏀:わいわいタイム** ◇対象 4～6歳  
水曜日:午後3時30分～3時45分

### おも:おもちゃ図書館

◇対象 未就学児・障がいのある方  
第2・4土曜日:午前10時～11時30分

## 6月の子育てひろば

日	月	火	水	木	金	土
					1 エン	2 ♥
3	4 ♥	5 よち ♥	6 ぴよ ♥ 🏀	7	8 エン ♥	9 おも
10	11 ♥	12 ♥	13 育 ぴよ ♥ 🏀	14 プチ	15 エン ♥	16 ♥
17	18 ♥	19 よち ♥	20 ぴよ ♥ 🏀	21	22 エン ♥	23 おも
24	25 ♥	26 よち ♥	27 ぴよ ♥ 🏀	28 プチ	29 エン ♥	30



子育て支援センターは、未就学児とその保護者が一緒に遊んで交流できる場です。子育て情報の提供、子育てに関する相談等を通じて子育て支援を行っています。お気軽にご利用ください。





# お知らせ

公共機関等の電話番号はお知らせの最終ページに掲載しています。

## 広報みほに広告を掲載しませんか

1 枠 2,700 円～(先着)  
※ページ構成上募集がない月もあります。  
詳細は村ホームページをご覧になるか役場総務課までお問合せください。

## 非常勤一般職員 (保育士)募集

村では、非常勤の保育士を募集します。

- ◇職務内容・募集人数 乳幼児の保育・3名程度
- ◇応募資格 美浦村に通勤可能な65歳未満の方で、保育士免許を有する人または平成30年3月31日までに取得見込みの方
- ◇報酬額 日給8000円
- ◇勤務場所 村内の保育所
- ◇勤務時間 午前8時30分～午後5時15分(月に数回早番・遅番有り)
- ※短時間でも相談に応じます。
- ◇欠格事項 地方公務員法第

16条欠格事項に該当する方は応募できません。

- ◇応募方法 村指定の登録申込書を役場総務課に提出してください。
- ※登録申込書は、役場総務課で交付または村ホームページから取得可能。
- ◇選考方法 後日、応募者に通知します。
- ◇問合せ 役場総務課人事担当

## 臨時職員募集

- ◇業務内容 徴収事務補助
- ◇応募資格 一般事務経験があり、パソコン操作可能な方
- ◇勤務場所 役場収納課
- ◇勤務日 6月1日～平成31年3月31日

- ※再度任用となる場合あり。
- ◇勤務時間 午前8時30分～午後5時15分
- ◇募集人数 1名
- ◇賃金 日給6560円
- ◇応募方法 5月25日(金)までに役場収納課へ履歴書を提出してください。
- ◇問合せ 役場収納課

## 母子家庭等自立促進講習会

### ◎介護職員初任者研修

- ◇募集人員 20名
- ◇受講期間 6月10日～
- ※日曜日のみ14日間
- ◇開催時間 午前9時～午後5時(昼休み1時間)
- ※内容により短縮されます。
- ◇講義 全130時間・レポート提出4回
- ◇費用 テキスト代6000円、ボランティア保険加入代392円
- ◇申込期限 5月22日(火)
- ※消印有効
- ◎介護事務講座
- ◇募集人員 20名
- ◇受講期間 10月7日～
- ※日曜日のみ8日間
- ◇開催時間 午前10時～午後4時(昼休み1時間)

- ◇費用 テキスト代3000円、ボランティア保険加入代224円、試験代6500円
- ◇申込期限 8月31日(金)
- ※消印有効
- 《共通事項》
- ◇対象者 母子家庭の母、父子家庭の父、寡婦家庭の方で、全日程出席可能な今後就労を希望する方
- ◇会場 茨城県母子寡婦福祉連合会 ラーク・ハイツ会議室(茨城県水戸市八幡町11番52号)
- ◇申込方法 申込書に必要事項を記載し、母子・父子福祉センターへ申込み。
- ※申請書は役場子育て支援課窓口もしくはホームページからダウンロードできます。  
<http://www.ibaboren.or.jp/>
- ◇その他
  - ・ 託児所利用可能(2歳以上)
  - ・ 事前に登録が必要です。
  - ・ ひとり親家庭になつて7年未満の方で前年度の所得が一定以下の方は交通費を一部支給。
- ◇申込・問合せ 社会福祉法人茨城県母子寡婦福祉連合会 母子・父子福祉センター  
☎029-2221-8497

(広告欄)

実績2万件以上! 安心してお任せください!

# iPhone 修理茨城本店

## 即日修理! 地域最安値!

☎ 029-885-2503  
美浦村木原 101-1 (葉梨石油店内)

◎草刈りのご用命は **トーヨークリーン** へ!  
(耕作放棄地・空き地・宅地等の草刈、伐採)

東洋開発(株)グループ 太陽光発電所草刈清掃管理会社  
**トーヨークリーン産業(株)** 代表 小泉  
美浦村信太2627-1 (ファミリーマートトレセン前店裏)  
☎029-886-9991

## 第22回梅朝基礎落語

好文亭梅朝(こうぶんていばいちょう)さんの楽しい落語をどうぞお楽しみください。  
※予約不要。当日直接文化財センターにお越しください。

◇日時 6月3日(日)午後1時30分

◇演目 「だくだく」他

◇会場・問合せ 文化財センター

## 手話奉仕員養成講座 座受講者募集

### ◎入門課程

◇日時 6月14日〜平成31年2月21日までの全28回、毎

週木曜日・午前10時〜正午

◇会場 土浦市総合福祉会館

4階・講義講習室(ウララ2ビル)

◇対象者 村内在住・在勤で手話学習の未経験者

◇内容 日常会話程度の手話表現の習得を目指します

### ◎基礎課程

◇日時 6月13日〜平成31年2月20日までの全30回、毎

週水曜日・午後7時〜9時

◇会場 土浦市四中地区公民館

館・学習室

◇対象者 村内在住・在勤で入門課程修了者または手話講習会等の受講経験者

◇内容 より高度な手話表現技術を学びます

《共通事項》

◇定員 各5名(定員を超えた場合は抽選)

◇受講料 無料(テキスト代は実費負担)

◇申込方法 往復はがき(住所・氏名・生年月日・電話番号・希望講座・手話講座の受講経験を具体的に記入)で、役場福祉介護課へお申し込みください。

◇締切 5月29日(火)必着

◇問合せ 役場福祉介護課

## 特設人権相談所

土浦人権擁護委員協議会は、次の日程で特設人権相談所を開設します。

家庭内の問題、虐待、DV、いじめ、同和問題、セクハラ、近隣関係、相続、借地借家、金銭貸借等、人権に関わる心配事や困っていることがあり

ましたらお気軽にご相談ください。無料で相談することができます。

※プライベートは厳守します。

◇日時 6月4日(月)午前10時〜午後3時

◇会場 老人福祉センター

◇問合せ 水戸地方事務局土浦支局 ☎029-1821-0792、役場福祉介護課

## スイセンの球根を お分けください

大好き美浦村ネットワーク協議会(天原はついで代表)は、今年も美浦村花いっぱい事業の一環として、光と風の丘公園敷地周辺にスイセンの球根植栽を計画しています。スイセンの球根をお分けいただける方は、役場企画財政課へお持ちください。また、量が多い場合には引き取りにも伺いますので、ご連絡ください。

◇募集期間 6月25日(月)〜27日(水)

◇問合せ 役場企画財政課

## 夏休み海外研修交 流参加者募集

公益財団法人国際青少年研修協会では、夏休み海外研修交流事業の参加者を募集しています。コースにより内容が

異なりますので、詳細はホームページでご確認ください。

◇内容 ホームステイ・ボランティア体験・学校体験・英語研修・文化交流等

◇派遣先 アメリカ、イギリス、オーストラリア、カナダ、シンガポール、フィリピン等

◇日程 7月26日(木)〜8月16日(木) 8日間〜18日間

◇対象 小学3年生から高校3年生まで

※説明会あり。資料郵送可。

◇参加費 24万8千円〜59万円

◇申込締切 5月22日(火)および6月8日(金)

◇資料請求・問合せ 公益財団法人国際青少年研修協会 ☎03-6417-9721、ホームページ(<http://www.kskk.or.jp>)

常陽銀行無料年金相談

常陽銀行委嘱の社会保険労務士が、無料でご相談に応じます。(要予約)

◇開催日 5月24日(木)午前10時〜午後3時

◇場所 常陽銀行美浦支店

◇予約・問合せ 常陽銀行美浦支店 ☎029-1885-2915

(広告欄)

## 美浦村金融団



常陽銀行 美浦支店



筑波銀行 美浦支店

～ 電気で結ぶ、人と人とのコミュニケーション ～

電気・給排水・設備設計施工

(株)ナカジマ

稲敷郡美浦村舟子601

☎029-885-2037 FAX029-885-1245

E-mail:naka-den@peach.plala.or.jp

## ふれあいハイキング参加者募集

◇開催日 6月16日(土)

◇会場 養老溪谷(千葉県市原市)

◇内容 自由散策

◇参加費 一人2500円

※申込時にお支払いください。

◇対象 村内在住・在勤の方

※小学生以上。

◇募集人数 80名(先着)

◇申込期間 5月10日(木)～

6月3日(日)

◇申込・問合せ 中央公民館、

光と風の丘公園

(現状3年以内)の工事であっても補助の対象。

※限度額4万円。汲取り式からの転換は限度額7万円。

・65歳以上の方または18歳未満の方がいる世帯で年収約600万円未満(住民税課税標準額334万円以下)

の世帯に対しては一般的な接続工事費を全額補助。

※限度額35万円。

◇問合せ 水処理センター

## 親と子のよい歯のコンクール

◇対象 健康な歯をお持ちの母子、父子。

※子は満3歳～6歳(平成24年4月2日～平成27年4月1日生まれ)

※本コンクールに入賞歴のある方、喫煙習慣のある方は対象外です。

◇応募方法 必要事項を記載の上、官製ハガキまたはFAXで応募すること

◇必要事項 氏名(ふりがな)、生年月日、郵便番号、住所、電話番号、かかりつけ歯科医院または最寄りの歯科医院とその電話番号

◇締切 6月29日(金)必着

## ◇歯の審査方法

申し込まれた方に口腔診査票を送りますので、歯科医院(茨城県歯科医師会会員の歯科医院に限る)で口腔診査を受けてください。

※歯科医院の検診の際、親子の顔写真(前歯が見えている笑顔の写真)をお持ちください。

◇入賞者 最優秀、優秀合わせて10組以内

◇表彰 11月11日(日)第27回茨城県民歯科保健大会において表彰

◇応募・問合せ 茨城県歯科医師会(〒310-0091)

1水戸市見和2-292-1、☎029-1252-12561、FAX029-253-1075

新規学校卒業予定者の求人受理説明会

事業主の皆さんへ

平成31年3月新規学校卒業予定者を対象とする求人募集採用に係る取扱い等についての説明会を次のとおり開催します。

◇日時 5月24日(木)午後1時30分～3時

◇会場 牛久市中央生涯学習センター多目的ホール

◇内容

・新規学校卒業予定者の求人から採用に係る取扱い

・公正な採用選考について等

◇申込・問合せ ハローワーク龍ヶ崎 ☎0297-6012727

## 調理師・製菓衛生師試験のご案内

◎調理師試験

・試験日 10月13日(土)

・会場 水戸葬陵高校または茨城県立医療大学

※どちらかの会場を選択。

◎製菓衛生師試験

・試験日 10月4日(木)

・会場 水戸合同庁舎

《共通事項》

◇願書配布 受験願書は5月14日(月)から県内各保健所で配布します。

・受験願書の郵送請求

①封筒裏面に受験種目により「調理師試験受験願書希望」または「製菓衛生師試験受験願書希望」と朱書き

②140円切手を貼った返信用封筒(角2号)を同封

③茨城県土浦保健所に請求

◇願書受付

・受付日時 7月4日(水)、5日(木)午前9時～正午、午後1時～5時

・受付場所 県内各保健所

・提出方法 本人または代理人が直接持参(郵送不可)

◇試験

・交通手段 試験会場には駐車場がありません。公共交通機関をご利用ください。

・集合時間 午後1時

・試験時間 午後1時30分～3時30分

◇申込・問合せ 土浦保健所衛生課 ☎029-821-5364(〒300-0081)

2土浦市下高津2-7-46)

## 平成30年度農作業標準賃金(追加)

4月10日に開催された農業委員会定例総会において、平成30年度農作業標準賃金に次の事項が追加されました。

◎大豆 乾燥・調整 4000円/10a当り

※農作業標準賃金一覧表は村ホームページに掲載されていますのでご参照ください。

◇問合せ 農業委員会(経済課内)

## 下水道接続工事費補助制度を拡充

霞ヶ浦の水質浄化対策の推進として森林湖沼環境税を活用した公共下水道・農業集落排水施設への接続制度の拡充案が茨城県より示されたことにより、下水道への接続工事に対する補助制度を次のように拡充いたします。

・平成30年4月から平成34年3月までの工事を対象。

・下水道が使用できるエリア

・平成30年4月から平成34年3月までの工事を対象。

・平成30年4月から平成34年3月までの工事を対象。

・平成30年4月から平成34年3月までの工事を対象。

・平成30年4月から平成34年3月までの工事を対象。

・平成30年4月から平成34年3月までの工事を対象。

・平成30年4月から平成34年3月までの工事を対象。

・平成30年4月から平成34年3月までの工事を対象。

・平成30年4月から平成34年3月までの工事を対象。

・平成30年4月から平成34年3月までの工事を対象。

・平成30年4月から平成34年3月までの工事を対象。

・平成30年4月から平成34年3月までの工事を対象。

## 霞ヶ浦学講座

本講座では霞ヶ浦と人間との関わりをあえて「霞ヶ浦学」と捉え、体系化する試みの中で、多くの県民の皆さんに気軽に受講していただき、生涯学習のみならず、未来の霞ヶ浦、そして10月に開催される第17回世界湖沼会議の成功に貢献できる人材の育成も目指しています。

### ◎霞ヶ浦と世界の湖沼の比較湖沼学

水質調査を行ったことがある世界と日本の湖沼を、主に写真で紹介し霞ヶ浦との比較を行います。

アジア、欧米の湖沼での環境問題を紹介し、その原因と解決方法を考えます。

キーワード 世界の湖沼、富栄養化、貧栄養化、溶存酸素、ラン藻ブルーム

◇日時 5月15日(火)午後1時30分～3時

◇会場 霞ヶ浦環境科学センター多目的ホール

◇講師 福島武彦(霞ヶ浦環境科学センター長)

◇受講料 無料

◇定員 50名

◇送迎バス 土浦駅東口午後1時発(要申込)

◇申込・問合せ 県霞ヶ浦環境科学センター環境活動推進課 ☎029-828-029

962、FAX 029-828-0967、メール

(a.numazawa@pref.ibara-ki.lg.jp)

◆講座名 ガス溶接技能講習

◆内容 労働安全衛生法に基づく技能講習。修了者には修了証を交付。

◆日時 7月4日(水)、5日(木)2日間・午前9時～午後5時

◆受講料 2980円

◆定員 10名

◆申込期間 5月7日(月)～5月28日(月)※期間内必着

◆申込方法 土浦産業学院HPもしくは往復はがき(講座名、氏名、住所、電話番号、年齢、職業(会社名)を記入)でお申込みください。

◆申込・問合せ 県立土浦産業技術専門学院(〒300-10849土浦市中村西根

番外50番179) ☎029-841-3551、FAX 029-841-4465、ホームページ

(http://www.t-gakuin.ac.jp)

◆リウマチ医療講演会・療養相談会

◆日時 5月19日(土)午後1時～4時30分(午後0時30分～受付)

◆会場 コミュニティプラザ スピカビル6階(筑西市丙360番地)

◆講演会 午後1時～3時30分の最前線～患者さんと主治医の共通の意思決定の重要性

◆講師 筑波大学附属病院膠原病リウマチアレルギー内科 坪井洋人先生

◆講師 筑波大学附属病院ソーシャルワーカー 岩田直子さん

◆療養相談 午後3時30分～4時30分

◆会場 筑波大学附属病院膠原病リウマチアレルギー内科 柳下瑞希先生

◆日時 5月19日(土)午後1時～4時30分(午後0時30分～受付)

◆会場 コミュニティプラザ スピカビル6階(筑西市丙360番地)

◆講演会 午後1時～3時30分の最前線～患者さんと主治医の共通の意思決定の重要性

◆講師 筑波大学附属病院膠原病リウマチアレルギー内科 坪井洋人先生

◆講師 筑波大学附属病院ソーシャルワーカー 岩田直子さん

◆療養相談 午後3時30分～4時30分

◆会場 筑波大学附属病院膠原病リウマチアレルギー内科 柳下瑞希先生

◆日時 5月19日(土)午後1時～4時30分(午後0時30分～受付)

◆会場 コミュニティプラザ スピカビル6階(筑西市丙360番地)

◆講演会 午後1時～3時30分の最前線～患者さんと主治医の共通の意思決定の重要性

◆講師 筑波大学附属病院膠原病リウマチアレルギー内科 坪井洋人先生

◆講師 筑波大学附属病院ソーシャルワーカー 岩田直子さん

◆療養相談 午後3時30分～4時30分

◆会場 筑波大学附属病院膠原病リウマチアレルギー内科 柳下瑞希先生

◆日時 5月19日(土)午後1時～4時30分(午後0時30分～受付)

◆会場 コミュニティプラザ スピカビル6階(筑西市丙360番地)

◆日時 5月19日(土)午後1時～4時30分(午後0時30分～受付)

◆会場 コミュニティプラザ スピカビル6階(筑西市丙360番地)

◆講演会 午後1時～3時30分の最前線～患者さんと主治医の共通の意思決定の重要性

◆講師 筑波大学附属病院膠原病リウマチアレルギー内科 坪井洋人先生

◆講師 筑波大学附属病院ソーシャルワーカー 岩田直子さん

◆療養相談 午後3時30分～4時30分

◆会場 筑波大学附属病院膠原病リウマチアレルギー内科 柳下瑞希先生

◆日時 5月19日(土)午後1時～4時30分(午後0時30分～受付)

◆会場 コミュニティプラザ スピカビル6階(筑西市丙360番地)

◆講演会 午後1時～3時30分の最前線～患者さんと主治医の共通の意思決定の重要性

◆講師 筑波大学附属病院膠原病リウマチアレルギー内科 坪井洋人先生

◆講師 筑波大学附属病院ソーシャルワーカー 岩田直子さん

◆療養相談 午後3時30分～4時30分

◆会場 筑波大学附属病院膠原病リウマチアレルギー内科 柳下瑞希先生

◆日時 5月19日(土)午後1時～4時30分(午後0時30分～受付)

◆会場 コミュニティプラザ スピカビル6階(筑西市丙360番地)

◆講演会 午後1時～3時30分の最前線～患者さんと主治医の共通の意思決定の重要性

◆講師 筑波大学附属病院膠原病リウマチアレルギー内科 坪井洋人先生

◆日時 5月19日(土)午後1時～4時30分(午後0時30分～受付)

◆会場 コミュニティプラザ スピカビル6階(筑西市丙360番地)

◆講演会 午後1時～3時30分の最前線～患者さんと主治医の共通の意思決定の重要性

◆講師 筑波大学附属病院膠原病リウマチアレルギー内科 坪井洋人先生

◆講師 筑波大学附属病院ソーシャルワーカー 岩田直子さん

◆療養相談 午後3時30分～4時30分

◆会場 筑波大学附属病院膠原病リウマチアレルギー内科 柳下瑞希先生

◆日時 5月19日(土)午後1時～4時30分(午後0時30分～受付)

◆会場 コミュニティプラザ スピカビル6階(筑西市丙360番地)

◆講演会 午後1時～3時30分の最前線～患者さんと主治医の共通の意思決定の重要性

◆講師 筑波大学附属病院膠原病リウマチアレルギー内科 坪井洋人先生

◆講師 筑波大学附属病院ソーシャルワーカー 岩田直子さん

◆療養相談 午後3時30分～4時30分

◆会場 筑波大学附属病院膠原病リウマチアレルギー内科 柳下瑞希先生

◆日時 5月19日(土)午後1時～4時30分(午後0時30分～受付)

◆会場 コミュニティプラザ スピカビル6階(筑西市丙360番地)

◆講演会 午後1時～3時30分の最前線～患者さんと主治医の共通の意思決定の重要性

◆講師 筑波大学附属病院膠原病リウマチアレルギー内科 坪井洋人先生

## 植えてはいけないけしの発見にご協力を

「けし」の仲間、春から色鮮やかで美しい花を咲かせ、観賞用として人気があります。しかし、「けし」の仲間には法律で栽培が禁止されているものがあります。葉の特徴は、縁の切れ込みが浅く、茎を抱き込むようにしていることです。植えてはいけない「けし」を発見した場合は、土浦保健所までご一報ください。

◆植えてはいけないけしの例



アツミゲシ 【セティゲルム種】



ケシ(八重) 【ソムニフェルム種】

◆連絡先 土浦保健所衛生課 ☎029-821-5364



## 公共機関等お問合せ一覧

美浦村役場	☎029-885-0340
みほふれ愛プラザ	☎029-885-6511
子育て支援センター	同上プラザ内
中央公民館	☎029-885-4451
中央公民館図書室	☎029-885-8442
文化財センター	☎029-886-0291
光と風の丘公園	☎029-885-6711
保健センター	☎029-885-1889
美浦水処理センター	☎029-885-0720
大谷時計台児童館	☎029-885-0597
木原城山児童館	☎029-885-1064
大谷保育所	☎029-885-1549
木原保育所	☎029-885-4488
社会福祉協議会	☎029-885-0038
デイサービスセンター	☎029-885-8885
老人福祉センター	☎029-885-7080
シルバー人材センター	☎029-886-0007
消費生活センター	☎029-885-7141
美浦村商工会	☎029-885-2250
美浦村ホームページアドレス:	
	<a href="http://www.vill.miho.lg.jp/">http://www.vill.miho.lg.jp/</a>
Eメール:	<a href="mailto:info@vill.miho.lg.jp">info@vill.miho.lg.jp</a>

## 各種相談

弁護士による 法律相談	日時 6月27日(水)午後1時30分～4時 ※6月1日(金)午前8時30分より申込受付。
心配ごと 相談	日時 6月4日(月)、18日(月) 午後1時30分～3時 ※事前申込がないとお待ちいただく場合があります。
美浦村社会福祉 協議会主催	会場・申込先 老人福祉センター☎029-885-7080
教育相談	▶電話相談 月～金曜日 ▶来所相談・訪問相談 月・水・金曜日(要予約) 時間 月・水・金曜日…午前9時～午後5時 火・木曜日…午後2時～4時 会場・相談・予約 光と風の丘公園クラブハウス内☎☎029-885-7788
行政相談 (予約不要)	国の仕事のことなどで困ったときはご相談ください。 日時 5月25日(金)午前10時～正午 会場 役場1階住民相談室
障がい者 相談 (予約不要)	身体・知的障がい者やご家族の悩み事等何でもご相談に応じます。 日時 5月21日(月)・6月18日(月) 午後1時～3時 会場 地域交流館みほふれ愛プラザ

## 5月の納税

納期限は5月31日(木)です。  
軽自動車税 (全期)

## 平日、住民課窓口に来られない方へ

### ◎住民課窓口時間延長

毎月第2・第4水曜日の午後5時15分～7時に実施します。

- ・5月・6月の実施日 5月9日・23日、6月13日・27日
  - ・取扱業務 各種証明書の発行、印鑑登録、パスポートの交付、戸籍届書の預かり、マイナンバー(個人番号)カードの交付
- ※転入・転出・転居等の住民登録業務は取扱いできません。

### ◎住民票の写し・印鑑登録証明書の休日交付(電話予約)

事前に平日・午前8時30分～午後5時までに電話予約をいただくと、土・日・祝日に証明書を受け取ることができます。  
※ご予約の際は証明書を受け取りにくる方がお電話ください。

◇問合せ 役場住民課

## 美浦村メガソーラー発電量

3月の発電量	209,014 kWh
累計(今年度)	2,807,546 kWh

## 村の交通事故発生状況

発生件数 3件(年累計8件)、負傷者数 9件(年累計3件)、死傷者数 0件(年累計0件)  
《3月1日～31日》 3月31日現在死者ゼロ継続278日

(広告欄)

相続・土地・農地・  
建設業許可・経営事項審査 の手続き代行します!



行政書士 桑名宏 事務所  
美浦村木原2956  
TEL 029-885-0316

不動産 売買・賃貸・管理

すずなり

(株)鈴生ハウジング ☎0120-691-609



## 第35回

# 文化協会春の発表会

◎ 開催日 5月25日(金)～27日(日)

◎ 会場 美浦村中央公民館

### ● 展示の部

5月25日～27日 午前9時～午後5時  
※最終日は午後4時まで

油絵・いけ花・陶芸・俚謡・俳句・盆栽・写真  
・絵てがみなど、各団体の力作を展示します。



### ● ステージ発表の部

5月27日 午前11時～

カラオケ・民謡・太鼓・舞踊・バレエ・フラダンス・よさこいソーランなど、日頃の活動の成果を披露します。



### 芸能発表ゲストステージ

山口 ひろみ

■問合せ 生涯学習課(中央公民館内) ☎029-885-4451

思いやりある、お葬式を

## セレモニー博善

家族葬会館 霞風  
美浦セレモニーホール

☎029-885-3085 美浦村受領 875-1  
国道 125 号線沿い中央病院そば

セレモニー博善 検索

## 株式会社 橋本ブラシ製作所

HASHIMOTO BRUSH

工場：美浦村興津1133-6  
☎029-885-5125

いばらき女性活躍推進会議

※在宅ワーク(内職)募集中(出来高制)※

《求人応募》  
☎029-885-5408 ✉info@hsmt-brush.co.jp