

店報



美浦

平成29年(2017)

7月号

No. 664



3年間の思いを胸に… 総体に向け猛練習！
(美浦中学校・光と風の丘公園にて)

いまさら聞けない村民の疑問

だいら

陸平貝塚って、何がすごいのか？



美浦村の紹介には必ず陸平が載っているね

みほーすの服も、縄文人の服がモチーフになっているんですよ

でも、ほかの貝塚と陸平は何かちがうの？

せ…、説明できません！

陸平貝塚って、何がすごいんですか？

美浦村文化財センター長 中村がお答えします！

みなさん知っていますか？

美浦村の大切な歴史遺産であり、美浦村を語るうえでは欠かせることができない『陸平貝塚』。でも、具体的に何がすごいのか？と聞かれたら…

縄文人が…？



貝塚が…？

縄文時代、霞ヶ浦は海でした。そのため、食料が豊富で暮らしやすい霞ヶ浦一帯には遺跡が数多く存在します。近くだと、土浦市、稲敷市、阿見町にも。その中で、『美浦村の陸平貝塚』が特別視されるのはなぜなのでしょう。陸平貝塚は「何がすごいのか」を学んでみましょう。

陸平貝塚基本データ

日本屈指の規模を誇る縄文時代の貝塚遺跡で、当時は霞ヶ浦に浮かぶ島であったと考えられる島状の台地（安中台地）にあります。広大な台地を取り囲む斜面に残された大小8ヶ所の貝塚群は、縄文時代早期から後期のもの。貝塚の周囲には、縄文人の生活の舞台であった谷などの自然地形が、ほぼ完全な形で残されています。



行ってみよう！

陸平貝塚公園（美浦村文化財センター・陸平研究所）

▼住所 美浦村土浦2359

☎029-1886-10291

※文化財センターは月曜日・祝日・年末年始休館です。

▼アクセス

◇車 常磐自動車道「桜土浦IC」より国道125号バイパスで約40分

◇バス JR土浦駅より西口①バスのりば木原経由江戸崎行き乗車。「谷津入」下車してタクシーで約5分、もしくは「大谷」で下車して3・5キロメートル。

陸平貝塚って、 教科書には出てこないよね

残念ながら、美浦村の小中学校で使われている社会の教科書には陸平貝塚は出てきません。縄文時代のところで出てくるのは三内丸山遺跡や大森貝塚などです。しかし、学校で使っている地図帳をよく見てみてください。陸平貝塚の名前を見つけてください。陸平貝塚の名前を見つけてくることが出来るはずですよ。教科書に出て来ないからといって、がっかりしないでください。陸平貝塚は「考古学を学ぶ者には避けて通れない道」といわれるほど、すごい遺跡なのです。では、その理由をみていきましょう。

他の遺跡となにか違うの？

日本考古学の原点

教科書に出てくる大森貝塚は、明治時代にアメリカ人のモース博士によって、日本で初めて発掘調査が行われた遺跡ですが、陸平貝塚はそのモース博士に学んだ佐々木忠二郎と飯島魁が、「日本人の手で」初めて発掘した記念すべき遺跡なのです。まさに日本の考古学は陸平貝塚から始まったともいえるのです。

大きさと時間の長さ

貝塚は縄文人たちが貝を採ってきて食べた後の貝殻を捨てた場所ですが、陸平貝塚には、数百〜数千平方

メートルの広がりを持つ貝塚が8ヶ所も残されています。また、過去の発掘ではその貝塚の厚さが4メートル以上あったという記録もあります。さらに、一万数千年続いた縄文時代の中で、陸平貝塚は縄文時代の早期（約八千年前）〜後期（約三千五百年前）の長い期間にわたって貝塚が残された全国的に珍しい遺跡なのです。そのままの形で残っている

関東地方は貝塚の密集地域として知られていますが、都市化が進み周囲の環境が自然のままに残されている貝塚はほとんどありません。そのような中で、陸平のように大規模な貝塚が周囲の景観も含めよく残されているのは奇跡に近いことなのです。以上三つのことを主な理由として、平成10年、陸平貝塚は国の史跡に指定され、永久的に保存されることになりました。

今でも調査中なの？

平成20年度から、小規模な発掘調査を住民参加の形で実施しています。これはいつも新しい成果を発信していくことを行なっているもので（動く博物館構想）、このような試みは全国的にも珍しく、先駆的な事例といえます。貝塚には貝殻の他に、やはり獲ってきて食料にした獣の骨や魚の骨もたくさん混ざっています。つまり、貝塚は縄文人たちが何を食べて

いたのか、当時の自然環境はどうだったのかを知ることでできる貴重な遺跡なのです。例えば、陸平の縄文人は、ハマグリやウナギを好んで食べていたことが分かっています。

イベントで見かける 縄文服を着た人は何の人なの？

陸平貝塚を支えてくださっている地域の方々です。陸平貝塚では、縄文ムラまつりや、土器づくりなどの体験指導、それに貝塚の草刈りや案内など、地域の多くの方に支えられ保存と活用が図られています。30年前には荒蕪であった貝塚を現在のようになりにし、みんなが集える場所にしたのも地域の人達の力です。このような活動を中心となって推進してきたボランティア団体「陸平をヨイシヨする会」は、業績があった考古学者や文化財保護団体に与えられる「藤森栄一賞」と「和島誠一賞」を受賞しました。

今までに調査された部分は全体の極わずかですが、陸平貝塚には縄文時代の暮らしを復元する上で貴重な情報が大量に眠っています。この地域の貴重な財産を将来に引き継いでいくことが、私たちの役割だと思えます。

よく分かり
ました！



【縄文池】



【復元竪穴住居】



【広大な野原】



【文化財センター】

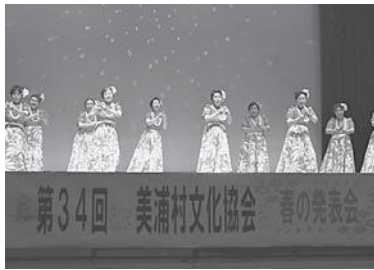
陸平貝塚の保存活用には、美浦ゴルフ倶楽部及びおかだいらゴルフリンクスからの基金を活用しています。

むらの 話 題



地域の話題をお待ちしています
(広報係 ☎ 885-0340 内線205)

文化協会「春の発表会」開催！



ステージの部



展示の部

5月27日・28日の2日間、村中央公民館において、文化協会(山崎喜久男会長)主催による「第34回美浦村文化協会春の発表会」が盛大に開催されました。

当日、館内には写真や油絵、絵手紙、お花、盆栽、俚謡、俳句、陶芸等の作品が展示され、人々の目を楽しませていました。

また、舞台発表にはたくさんの方が訪れ、大ホールでは熱気で満ち溢れるなかカラオケ、詩吟、バレエ、フラダンス、舞踊、社交ダンス、和太鼓等が披露され、大きな拍手が送られていました。

各クラブの日頃の熱心な活動が、作品や発表から伝わってくる発表会でした。

つくばケーブルTVで縄文体験が紹介されました



陸平貝塚公園の縄文体験がつくばケーブルテレビの「らこたん♪」という番組で紹介されることになり、収録が5月31日におこなわれました。深澤桜子アナウンサーが縄文食、土器作り、土笛作りを体験し、みほーすも登場して村のPRをしました。どのように紹介されるかが楽しみです。

残念ながらつくばケーブルテレビは村内では視聴できませんが、今後YouTubeで公開されるそうです。視聴できる日が待ち遠しいですね。

郵便局と高齢者や子どもの見守りに関する協定



村と阿見郵便局は5月26日、高齢者や子どもの見守りなどに関する協定を締結しました。

郵便局員が郵便物の配達中に、高齢者や子ども、障がいを持った方等、住民の異常を発見したり、ポストに郵便物がたまっていることに気付いた時や、道路の穴ぼこや損傷、不法投棄の現場を発見した場合に村の担当課へ連絡するというものです。

今後この協定が安全・安心なまちづくりにつながっていくことでしょう。

異文化理解の 勉強会を開催



5月30日、美浦村国際交流協会では、日本語教室の事業の一環としてつくば市在住でアフガニスタン出身のスルターン・トロペカイさんを講師として招き、イスラム教についてと題してアジア南部の国の文化について学習しました。

勉強会には会員以外の方の参加もあり、同じアジア圏でも、南東部と南西部では生活習慣をはじめとした文化が大きく違うのだということや、みんな興味深く聞いていました。

今後の日本語教室にも活かせるといいですね。

《会員の募集》

美浦村国際交流協会では随時会員を募集しています。

【問合せ】役場企画財政課

フリーダムSC 県大会出場決定!

第44回茨城県学年別少年サッカー大会県南地区大会が、4月29日～5月7日に県南各会場にて実施されました。県南大会は高学年の部68チーム、低学年の部61チームが出場し、1次リーグ、2次リーグを勝ち上がったチームが7月に行われる県大会に出場することができます。フリーダムサッカークラブは、高学年（6年・5年選抜）、低学年（4年・3年選抜）共に苦しい激戦で強豪を制し、県大会出場を決めました。

県大会での活躍も期待したいですね。



低学年チーム▲



高学年チーム▲

◇フリーダムサッカークラブでは、サッカー好きの仲間を募集しています。(年中～小学4年生まで)
☎090-4047-7799 (代表：中根)

第35回村民ゴルフ大会

6月12日おかだいらゴルフリンクスにおいて、第35回美浦村民ゴルフ大会が開催されました。

今大会には82名の方が参加され、選手の皆さんは日ごろ鍛えた自慢の腕を競い合いました。

【大会結果】

☆総合の部	☆女性の部
優勝 小倉 勝	優勝 広瀬 敏子
準優勝 飯塚 雅光	準優勝 山口 志津江
第3位 堀越 学	第3位 小泉 江津子
☆ベストグロス賞 飯塚 雅光	

【村民ゴルフに協賛をいただいた方々】

株式会社アサヒビジネス、井上造園株式会社、おかだいらゴルフリンクス、共進測量設計株式会社、こわたり株式会社、有限会社篠田工務店、スガノ農機株式会社茨城工場、誠和工業株式会社美浦工場、株式会社ダスキン龍ヶ崎、テニスショップトップ、トーヤク株式会社、株式会社ナカジマ、有限会社ホースシューイング志賀、細谷建設工業株式会社、松浦建設株式会社、株式会社水戸京成百貨店、美浦ゴルフ倶楽部、美浦ゴルフ練習場、株式会社ユニフォーム、和宏体育施設株式会社《順不同・敬称略》

地区対抗ソフトボール大会



優勝 大谷
準優勝 花見塚
第3位 大須賀津

※7地区参加 リーグ戦

第35回地区対抗 混合バレーボール大会



優勝 美駒
準優勝 下舟子
第3位 大谷

最優秀選手 石井 秀和(美駒)
優秀選手 田中 裕樹(下舟子)

ふれあいハイキング開催



6月10日、梅雨入り宣言を吹き飛ばすような晴天のもと、狭山丘陵(埼玉県所沢市)にて「ふれあいハイキング」が開催されました。

今年はコースを決めず自由行動とし、63名の参加者は多摩湖周遊やゆり園散策等、各自が思い思いのコースを満喫しました。



おめでとう 美浦所属馬 G I 制覇!

「第78回オークス」 ソウルスターリング号



藤沢 和雄 調教師



手島 正勝 厩務員

5月21日、東京競馬場(2,400m・芝コース)で行われた第78回優駿牝馬(オークス)において、美浦トレーニング・センター藤沢和雄厩舎所属のソウルスターリング号が優勝しました。また、翌週の5月28日に東京競馬場(2,400m・芝コース)で行われた第84回東京優駿(日本ダービー)でも同じく藤沢和雄厩舎所属のレイデオロ号が優勝し、昨年12月に続き同一厩舎による2週連続G I 制覇の偉業を達成しました。



前レースの桜花賞では3着に終わってしまったものの、今回もファンの期待は高くソウルスターリング号は1番人気を背負ってのスタート。スタートダッシュを決めると好位につけ、そのまま道中を駆け抜ける。そして、最終コーナーを回り直線に入ったとたんにスパートをかけると、先頭に立ち一気に後続との差を広げそのままゴール。見事優勝しました。

担当の手島正勝厩務員は、「気持ちが悪く、とてもかきこい馬ですが、調教だったり外に出たときにはピリピリとする時もあります。レース前は、いつもに比べれば落ち着いていた感じです。スタートゲートに入れた後は映像でレースを見ていましたが、前レースが良くなかっただけに、勝った瞬間ホッとしました。多くのファンの人気も背負っていただけに素直によかったです。」と語ってくれました。

ファンの期待に、ソウルスターリング号は見事優勝という形で応えました。



「第84回日本ダービー」 レイデオロ号



藤沢 和雄 調教師



本間 壮右 調教助手

翌週の5月28日に行われた日本ダービーを沸かせたのはレイデオロ号でした。

スタート直後はスローペースとなったレースを見守るかのようの後方集団につけましたが、向正面の直線になると、外から一気に2番手までポジションをあげ好位置につけました。そのまま最終コーナーまで回りきり、直線で一気にスパート。粘るライバルを交わして先頭へと抜け出すと、後ろから懸命に追ってくるライバルたちを寄せつけず先頭でゴール。日本ダービーの栄冠を手に入れました。

担当の本間壮右調教助手は、「普段はおとなしく扱いやすい馬ですが、負けず嫌いでとにかく走るのが好きです。レース前になるといつもテンションが上がりますが、今回はいつも以上に気持ちが高ぶっている感じでした。レースはゴール前で見ていましたが、ゴールする瞬間までは勝つかわからなかったので、勝った瞬間興奮して同僚と抱き合って喜びました。」と語ってくれました。



圧巻の勝利で女王に輝いたソウルスターリング号と渾身の競馬で日本ダービーを制したレイデオロ号。この2頭の今後のさらなる活躍が楽しみです。

選挙管理委員会からのお知らせ

期日前投票所の開設場所が変更になります

美浦村選挙管理委員会では、これまで期日前投票を「美浦村役場」で行っていましたが、投票環境の向上を図るため、平成29年8月27日執行の茨城県知事選挙からは「地域交流館みほふれ愛プラザ」にて行うことになりました。期日前投票所へお越しになる際は、お間違えのないようご注意ください。
※茨城県知事選挙の詳細については8月号に掲載します。

変更前

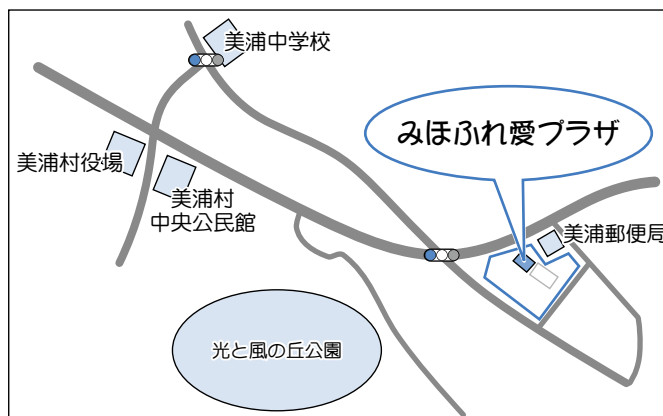
美浦村役場



変更後

みほふれ愛プラザ
(1階ホール)

所在地:美浦村宮地1211-2



◇問合せ先 美浦村選挙管理委員会事務局(役場総務課内) ☎029-885-0340

子どもから
大人まで

夏休みは美浦村文化財センターへ

夏の縄文体験

【日時】 7月28日(金)、29日(土)、30日(日) 午前9時30分～午後4時

※事前申込不要

体験メニュー	体験料	受付時間	体験メニュー	体験料	受付時間
縄文土器	800円	午前11時まで	古代組みひも	200円	午後3時まで
ミニ土器	400円	午後2時まで	さき織り	500円	午後2時まで
土笛	300円	午後3時まで	藍染め(ハンカチ)	大600円 小400円	午後2時まで ※土日のみ
縄文クッキー	100円	午後2時まで	縄文服を着てみよう	無料	随時
まが玉	200円	午後2時まで			

※作成した土器・土笛・さき織りは、後日引き渡しです。

※藍染めは、藍の育成状況により変更または中止になる場合があります。ご了承ください。

古代組みひも講座(クテ打ち組紐技法)

青森県油川の本下家で直系の女子だけに伝承されてきた組紐の技法で、ミサンガを作ります。

【日時】 8月27日(日) 午前の部 午前9時30分～正午 / 午後の部 午後1時30分～4時

【対象】 小学生高学年以上の方 ※低年齢のお子さんは親同伴で申込み可

【体験料】 200円

【定員】 各部10名(先着)

【申込み】 8月1日(火)以降、文化財センター窓口もしくは電話で申し込んでください

※休館日は月曜日と7月18日(火)、8月11日(金)

◇問合せ先 美浦村文化財センター(生涯学習課) ☎029-886-0291

村民の皆さんによる村づくり活動を応援！ 平成30年度の補助金交付 事業を募集します

村では、様々な分野で活躍する「村民の皆さんによる村づくり活動」を応援するため、「公募制度」により補助金を交付しています。そこで、来年度（平成30年度）の補助金交付を希望する団体を、次のとおり募集します。

補助金交付の申請は、年度ごとに新たに申請していただきます。継続事業や補助金交付をすでに受けている団体でも、指定期間内に申請がない場合は補助金交付の希望なしの取扱いとなります。申請の手続き漏れにご注意ください。

対象となる事業

広く公益を増進する村民自身が提案・実施する事業で、村の施策に合致し、行政に代わってその目的を果たすことが確実に見込まれる事業。

対象となる団体

他の村補助金を受けていない団体で、次の全ての要件を満たす団体。

視察研修経費（交通費を除く）、慶弔費、飲食費、懇親会費等

◎団体職員の人件費

補助の趣旨から団体の事務は団体自ら行ってください。

応募方法

募集期間内に「美浦村補助金等公募申請書（役場企画財政課で配布。村ホームページからダウンロードも可能）」を役場企画財政課に提出（持参してください）。

*事業の内容等によつては他の書類の提出が必要となる場合があります。

◇募集期間 8月1日（火）～8月31日（木）

*受付は午前8時30分～午後5時（土・日・祝日を除く）

補助金交付の決定

村長は、補助金検討委員会で審査した内容を勘案し、採択・不採択を決定します。

なお、採択された補助事業については、事業の内容、申請団体名、補助金の額等を広報みほ等で公表します。

◇問合せ 役場企画財政課 ☎

029-1885-0340
内線208

みほ文芸

正調俚謡 日和吟社 折句「つくし〇」病句禁

土に生き抜く苦勞の証の手の平ひらのひら強つよいふりして口にはせぬがしがみつきたい亡な夫の胸罪も無いのに国さえ追われ死闘しとうの避難民津波去つたが暮らしが立たぬ凌ぎ切ろうよ助け合い強く生きよう苦難に耐えて確と幸せつかむまで尽きたアイデア苦心の俚謡白髪頭の毛が抜ける妻と連れ添い苦樂を重ね知らず知らず共白髪爪に灯した苦勞の炎知らぬふりして笑う母ツバメ今年も来るかと待てば下見しに来た燕尾服つばめ巣づくり薫風香る四季を感じつ年齢刻む月の明かりにくつきり浮かぶ白いぼんぼり大手まり辛い事でも生活の中で試行錯誤の道開く月に一回苦勞はしても至極楽しい日和吟土と口ばし苦心の菓には確と子育て親ツバメつつじ祭りに奇しくも出会い知つたあなたの恋心つるり喉越し葛餅食べて偲ぶあの日の隠れ宿辛い思いも暮らしも我慢知らず議員は爆弾語尽くし尽くされ苦勞も問わず幸せ築く夫婦道

六月の俳句（題 当季雑詠）

後戻り出来ぬ人生青大将
流鏑馬の翁に抱かれ青葉の子
悠久の風吹き渡る陸平の初夏
美浦村の平和連なる青田かな
「ちよろちよろ」と蛸蝎の動き愛しけり
雷一声かみかみ怠惰の胸に響きけり
万緑のみなざる風や平和郷
馬耳東風楽観主義よ春の雲
人の世は笑顔で感謝風光る
一人居も絵巻を替えし初夏の膳
薫風や袴開け纏う筑波山
芝さくら花咲く夢咲く夫婦愛

飯塚筑風
山崎笑子
上野八千代
武田かずお
篠原美千代
山口吉路
伊藤葉子
石戸律華
長谷川悦子
沼寄朋香
木村幸子
小蘭江久美
小池きよし
塚本夏雲
門脇悠美
田島草実
関根秀子
増尾清蓮
（五十音順）
青野あさ子
石毛恵美子
海道民子
木澤はしめ
高柳幸子
田島早苗
中島輝子
長田敏笑
松葉よしひ
松本秀子
宮崎きみ枝
矢原はつひ

暮らしサポート



消費生活に関する
問合せ・相談は消費
生活センターへ

みなさんご注意を！

現在、県内では還付金詐欺と思わしき不審電話が多発しています

「国民健康保険税〇〇円分の還付金がある。××銀行から振り込むので口座番号を教えてほしい」や「平成28年3月までの医療費の還付金が〇〇円ある。△△銀行から振り込むので口座番号を教えてください」等、県内で市町村等の職員を装い『還付金詐欺』と思われる不審な電話があったとの情報が寄せられています。

また、全国各地でも市町村等の職員を装い、不審な電話や保険証を搾取するという事例が報告されています。

もし、このような不審な電話や訪問者があった場合、相手の職員証を確認するか、名前・電話番号を聞き、すぐに最寄の警察か茨城県後期高齢者医療広域連合、または村の国保年金課窓口にお問い合わせください。

▼茨城県後期高齢者医療広域連合 ☎029-1309-1211、ホームページ (http://www.kouiki-baraki.jp)

*茨城県後期高齢者医療広域連合トピックス・不審電話情報提供より抜粋

知人から誘われた 仮想通貨への投資 もつかるはずが！



趣味の会で知り合った人に勧められて、1年前に仮想通貨への投資の説明会に行った。「仮想通貨を購入すると価値が上がる」と言われ、約90万円振り込んだ。「1年経ったら会社が買い取る」と言われていたが業者と連絡が取れない。返金してもらいたい。

(当事者…60歳代女性)

【ひとこと助言】

知人から説明会やセミナー等に誘われ、売却利益を目的に仮想通貨を購入したところ、もうかるどころか支払ったお金も戻ってこないという相談が寄せられています。

仮想通貨は、価格が急激に低下するなどのリスクを伴うため、将来必ず値上がりするものではありません。仕組みや取引に伴うリスク等がよく分からなければ決して契約しないでください。

また、仮想通貨交換業の登録がなければ、国内で仮想通貨と法定通貨との交換サービスは行うことができません。不安を感じたときは、消費生活センター等にご相談ください。

35年前に購入した 原野が売れる!? 二次被害に注意

「あなたが35年前に購入した北海道の原野を欲しい人がいる」と電話があり、来訪してもらったことにした。来訪した担当者に「現地に行って調査が必要」と言われ、調査費用として35万円を支払

った。その後、担当者から「親会社が倒産した」と連絡があった後、電話が通じなくなった。
(当事者…70歳代男性)

【ひとこと助言】

値上がりの見込みがほとんどないような原野等を、将来値上がりするかのようにつけて販売する手口を原野商法といえます。

過去にこうした被害に遭った人に土地の売却話をもちかけ、調査費、名義変更料等、さまざまな名目で費用を支払わせる二次被害の相談が寄せられています。

「土地を売りたい人がいる」等のセールストークをうのみにしてはいけません。土地が必ず売れるという話の根拠や、契約内容について書面で説明を求めましょう。

また、契約を検討する場合は、土地の所在地の自治体等に土地の状況を確認しましょう。また、できる限り現地に行くことや、登記情報を自分や家族の目で実際に確認することも大切です。

(2件とも国民生活センター見守り新鮮情報より抜粋)

消費生活に関する相談は

- ◇村消費生活センター (消費生活相談全般) …役場1階西側 (収納課奥)
月・水・木・金 午前9時～正午、午後1時～4時 ☎029-885-7141 (直通)
(相談の受付は、午前は11時30分、午後は3時30分まで。また、都合により相談員が不在の場合がありますので、電話でご確認ください)
- ◇消費者ホットライン (全国共通ダイヤル) ☎188 ※局番なし。
- ◇県警悪質商法110番 (訪問販売等の商取引や悪質金融業者に絡む各種相談)
午前8時30分～午後5時15分 ☎029-301-7379



**男女がともに
輝くために**

共に輝くみほの会
(美浦村女性行政推進協議会)

☐お問合せ 役場企画財政課
☎029-885-0340 内線208

**女性が活躍する
社会を目指して**

山本 一恵

県女性プラザの開館30周年の記念の集いが5月13日にあり、その中の記念講演会に参加しました。講師は、NHK「クローズアップ現代」の元キャスター国谷裕子さん。「女性が活躍する社会をめざして」と題して、キャスターを努めた23年間の経験等を事例を紹介しながらの講演でした。

国谷さんは、女性が働く環境が大きく変わってきた。と語り、『第1子出産後も働く女性は50%を超えてきたが、仕事と家庭を両立できる制度があるものの、男性と女性が平等であるという意識が希薄である。働く意識が高い女性ほ

ど離職率が高いとの調査結果も出ている。男性の方にチャンスのある仕事が変わる職場意識や、女性にやりがいのある仕事を与えられないなど、男女の不平等がその原因ではないか」と指摘していました。

また、『こうした問題の解決には、女性のキャリア形成を念頭に置いて仕事に取り組み、問題に対して女性たちは、どんな声もあげてほしい。自分達の置かれた状況を変えられる女性になつてほしい。また企業などのトップの意識は、だいたい変わってきているが、まだまだ中間管理職の意識は変わっていない。意識を変え、女性たちの声に耳を傾けてほしい。これからは、女性が男性化しなくても活躍できるダイバーシティ(多様性)のある社会へ変革していくことが大事』と強調しました。私も今回の講演で、自分達も意識改革をしていくことが大事だと学びました。

つい先日のある新聞記事に「新時代の女性リーダーへ」と題した記事が掲載されていました。『女性がリーダーになるには男性リーダーと異なる価値観を持つこと。それは競争

心より協力、切り捨てより巻き込む、奪うより分かち、憎むより愛することを重んじるリーダーとなり、成功を収めれば職場も社会も変わる。女性たちが、自分の権利を主張し、差別を糾弾するだけでなく、多様な価値の創造と需要の担い手になることが期待されている』とありました。ここではリーダーへの期待とありますが、リーダーに限らず女性たち一人一人にも当てはまることだと思えます。日本では、女性活躍推進法など様々な施策が進んできています。2つの話を心に留め、意識改革し前に進んでいきたいと思えます。

**男女共同参画社会について
一緒に学んでみませんか？**

美浦村女性行政推進協議会（共に輝くみほの会）では、活動を共にできる会員を募集しています。(男性の入会も可)

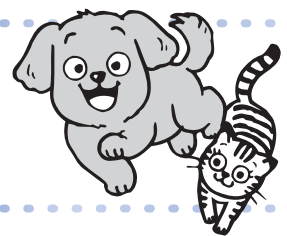
☐お問合せ 役場企画財政課

ペットと幸せに暮らすために ペットの飼い主は責任をもって飼いましょう！

ペットは大事な家族であるとともに、地域社会においても愛される家族でいることが大事です。習性、年齢、大きさ等に適した飼育環境や方法で飼いましょう。

犬のルールとマナー

- 1 放し飼いにしない。
- 2 登録をして、年に一度、狂犬病予防注射を受ける。
- 3 散歩では犬をリードでつなぎ、フンは必ず持ち帰る。
- 4 鳴き声・悪臭・毛などにより近隣に迷惑をかけないようにする。



猫のルールとマナー

- 1 動物が嫌いな人やアレルギーで近寄れない人がいることを認識する。
- 2 猫は室内飼育など目の届くところでの飼育が基本。
- 3 猫を外に出すと飼い主にその行動は分かりません。いたずらやフンなどで近所に迷惑をかけたり、交通事故やなわばり争いによるケガ、感染症をうつされることもあります。
- 4 安易な餌付けをしない。無責任にエサを与えることは、衛生状態に影響を与えたり、子どもを産んでまた不幸な猫を作る原因となります。猫にエサを与えている方は、その猫が自分の猫であることを自覚して、最後まで飼育する覚悟をしてください。

お問合せ 役場生活環境課 ☎029-885-0340

国民健康保険

お問合せ
 国保年金課国保係
 ☎029-885-0340
 (内線)116

70歳以上の方がお持ちの 高齢受給者証を 郵送します

国民健康保険に加入している70歳以上の方がお持ちの高齢受給者証(青色のカード)は、毎年8月で新しいカードに切り替わります。対象者には8月から使える新しいカードを7月下旬に郵送します。

高齢受給者証の使い方

被保険者証と一緒に医療機関の窓口で提示すると、自己負担割合が2割※(現役並み所得者に該当する方については3割)で医療を受けることができます。

※特例措置により、2割に該当する方のうち昭和19年4月1日までに生まれた方は1割負担になります。

限度額適用・標準負担額減額認定証の申請

住民税が課税されていない世帯の方は、申請により「限度額適用・標準負担額減額認定証」が交付されます。この認定証を被保険者証と一緒に医療機関等の窓口で提示すると、1カ月の自己負担限度額等が減額になります。

※国民健康保険税に滞納がない方が対象。現在認定証をお持ちの方も8月以降分は新たに申請が必要です。

70歳以上の方の 高額療養費の自己負担限度額が変わります

1カ月に医療機関等に支払った自己負担額が決められた上限額を超えた場合、その超えた分が高額療養費として支給されますが、70歳以上の方については上限額が平成29年8月より下表のとおり変更となります。

【所得区分】

◎現役並み所得者 課税所得14.5万円以上の方

◎一般 課税所得14.5万円未満の方

◎住民税非課税

・区分Ⅰ 年金収入80万円以下の方等

・区分Ⅱ 区分Ⅰ非該当の方

平成29年8月以降の自己負担限度額 (70歳以上)

青字の部分が変更箇所

所得区分	外来(個人単位)	外来+入院(世帯単位)
現役並み所得者	57,600円 改正前44,400円	80,100円+(医療費-267,000円)×1%(多数回44,400円)
一般	14,000円(年間上限144,000円)	57,600円(多数回44,400円)
区分Ⅱ	8,000円 改正前12,000円	24,600円 改正前44,400円(多数回なし)
区分Ⅰ	8,000円	15,000円

※多数回は、過去12カ月に4回以上、高額療養費の支給があった場合の4回目以降の額となります。

平和の尊さ ともに考えましょう

核兵器のない平和な世界は、私たちすべての願いです。村では昭和63年に「非核平和美浦村宣言」を行い、以来、推進協議会を設置し、非核平和パネル展、広島市の平和記念式典派遣等の活動を行っています。今年も協議会では、次の事業を実施します。この機会にもう一度、平和の尊さについて考えてみましょう。

【広島市平和記念式典派遣】

◇日程 8月5日～7日
 *小学生・保護者等を派遣

【非核平和パネル展】

◇期間 8月1日(火)～8月15日(火)
 ◇場所 美浦村中央公民館
 美浦トレーニング・センター厚生会館



非核平和美浦村宣言推進協議会

事務局 役場総務課 ☎029-885-0340(内線205)

美浦村子ども議会を開催します

次代を担う美浦中学校の生徒が、1日だけ美浦村の子ども議員になり、村の執行部に対して一般質問を行います。質問内容は、子ども議員自身が中学生の目線や発想で村の将来を考え、準備したものです。ぜひ傍聴にお越しください。



- ◇日時 7月24日(月) 午前9時～正午(予定)
- ◇場所 役場3階 美浦村議会議場
- ◇傍聴 どなたでも傍聴できます
 ※傍聴席は30席先着順です。
- ◇主催 美浦村議会
- ◇問合せ 美浦村議会事務局
 ☎029-885-0340(内線301・302)

今年の保険証は緑色です



有効期限は、平成29年8月1日～平成30年7月31日までの1年間です。

*後期高齢者医療保険料に未納がある場合は、新しい保険証の有効期限が短くなる場合がありますので、保険料の納め忘れにはご注意ください。

医療費の自己負担割合について

被保険者が負担する医療費の割合(自己負担割合)は、「1割」または「3割」です。前年の所得(住民税課税所得)をもとに判定されます。

▶ 自己負担割合が「3割」と判定された場合でも…

自己負担割合が「3割」と判定された場合でも、次の**基準収入額適用申請**の条件のいずれかに該当する方は、申請により「1割」になります。該当者には村から通知しますので、必ず申請をしてください。

- ・被保険者が同一世帯内に1人の場合は、総収入の合計額が383万円未満
- ・被保険者が同一世帯内に2人以上の場合は、総収入の合計額が520万円未満
- ・被保険者が同一世帯内に1人で、かつその世帯に70歳以上の世帯員がいる場合は、該当者の総収入の合計額が520万円未満

医療費の支払限度額について

1カ月に支払う医療費の限度額は所得区分により異なります。

▶ 区分Ⅱ、区分Ⅰに該当する方は…

所得区分が「区分Ⅱ」「区分Ⅰ」に該当する方は、国保年金課に申請をすると自己負担限度額等が減額されます。申請後に交付される「後期高齢者医療限度額適用・標準負担額減額認定証」を、保険証と合わせて医療機関等の窓口で提示してください。

*有効期限は申請した月の初日から次の7月31日までです。

*すでに認定証を所有しており、8月以降も引き続き該当となる方には、新しい認定証を保険証と一緒に郵送します。これに関する手続は不要です。

*新たに該当となる方には、通知および申請書を郵送しますので、申請をしてください。

保険証(被保険者証)を郵送します

後期高齢者医療保険制度に加入されている方とそのご家族の方へ

後期高齢者医療制度の被保険者証(保険証)の有効期限は7月31日までです。被保険者には新しい保険証を7月末日までに簡易書留で郵送します。

所得区分	住民税課税所得額 ※前年度の所得(住民税課税所得)をもとに判定	自己負担割合	自己負担限度額(平成29年8月診療分～)	
			外来 (個人単位)	外来+入院 (世帯単位)
現役並み 所得者	同一世帯内に住民税課税所得が145万円以上の被保険者がいる場合	3割	57,600円	80,100円+(医療費-267,000円)×1% (多数回44,400円)
	基準収入額適用申請の条件に該当する方	1割	14,000円 (年間上限 144,000円)	57,600円 (多数回44,400円)
一般	同一世帯内に住民税課税所得が145万円以上の被保険者がいない場合	1割	8,000円	24,600円
区分Ⅱ	同一世帯の全員が住民税非課税である場合	1割	8,000円	15,000円
区分Ⅰ	同一世帯の全員が住民税非課税で、世帯の所得が一定基準以下の場合	1割	8,000円	15,000円

※多数回は、過去12カ月に4回以上、高額療養費の支給があった場合の4回目以降の額となります。

保険料の計算について

後期高齢者医療制度の保険料は個人ごとに算定され、一律に一定額が賦課される「均等割額」と、所得の状況に応じて賦課される「所得割額」の合計となります。

1年間の保険料額 (100円未満切捨て) ※上限は57万円	=	均等割額 39,500円	+	所得割額 (総所得金額等－基礎控除33万円)×8%
-------------------------------------	---	-----------------	---	------------------------------

※前年の総所得金額等により、各種軽減措置が受けられる場合があります。

保険料の軽減措置の見直しについて

低所得世帯の方については、保険料の軽減が実施されているところですが、制度の持続性を高めるため「負担の公平を図り、負担能力に応じた負担を求める」という観点から一部が見直されました。皆さまのご理解をお願いいたします。

▶ 均等割額の軽減の対象者の見直し

世帯内の「後期高齢者医療加入者」と「世帯主」の所得の合計額が次の条件を満たす場合は、均等割額が軽減されます。

● 青字の部分が見直され、変更になりました。

世帯の合計所得額	軽減割合
33万円以下かつ被保険者全員の年金収入が年額80万円以下(その他の各種所得がない)	9割
33万円以下	8.5割
33万円+(27万円×被保険者の数)以下 ※26万5千円から27万円に引き上げ	5割
33万円+(49万円×被保険者の数)以下 ※48万円から49万円に引き上げ	2割

▶ 所得割額の軽減の軽減される割合の見直し

総所得金額から基礎控除33万円を差し引いた額が58万円以下(年金収入のみの方は年金収入額が211万円以下)の方は、所得割額が軽減されます。

● 見直しにより、軽減される割合が5割から2割に変更になりました。

▶ 被用者保険の被扶養者であった方に対する軽減措置の見直し

後期高齢者医療制度に加入する前日まで被用者保険(社会保険)の被扶養者であった方は、所得割額と均等割額が軽減されます。

● 見直しにより、均等割額の軽減される割合が9割から7割に変更になりました。

※所得割額の軽減は変更がなく、軽減措置の対象者は賦課されません。

保険料の納め方

▶ 年金からの天引き(特別徴収)

年金の受給額が年間18万円以上の方は、原則・年金から天引きされます。(2カ月ごとの徴収)
※届出により、口座振替に変更できます。

▶ 口座振替や納付書による納付(普通徴収)

年金の受給額が年間18万円未満の方や、年度途中で資格を取得した方等は、口座振替や納付書により納付してください。(納付書は7月中旬に年間分を送付)

※これまで国民健康保険を口座振替にしていた方も、改めて口座振替の手続きが必要です。

お問合せ

《保険料の算定等について》茨城県後期高齢者医療広域連合事業課 ☎029-309-1213
《保険料の納付について》役場国保年金課 ☎029-885-0340内線116



防ごう！

夏に多い子どもの事故



夏本番をおかえ、水遊びや遠出など、さまざまなイベントを計画されている家庭も多いことと思います。普段できない体験ができ、子どもが成長できる時期です。

一方、心配されるのが子どもの事故。ちょっとした油断で楽しい行事が悲しい思い出とならないよう、改めて夏に多く発生する事故について確認してみましょう。

◆ 車内の熱中症

猛暑日に限らず、少し涼しい日でも日差しによっては車内の温度が簡単に高温になります。「少しの時間だから」「窓を少し開けているから」「寝ているから」などと車内に子どもを置いていくのは絶対やめてください。体温調整が未熟な乳幼児は短時間で重度の熱中症になりやすく、死に至るケースもあります。必ず保護者が車内で付き添うか、かわいそうでも子どもを起こして車外へ連れ出しましょう。

◆ 花火

手足や顔をやけどする事故のほか、目に当たり失明の危険がおよぶこともあります。消火用に水を入れたバケツを用意し、花火を振り回さないよう声をかけ、必ず大人が最初から最後まで付き添ってください。ひらひらした浴衣や、すその長い服を着せているときはとくに気を付けましょう。

◆ 水の事故

海水浴や河川でのレジャーの際は、「危険」「遊泳禁止」と書いてある場所には近づかないようにし、天候の変化に注意しましょう。悪天候が予想されるときは、無理をせず中止・延期を検討しましょう。また、乳幼児は数センチの水で溺れる可能性があります。水深が浅い場所や、浴室・ビニールプールでの水遊び中も絶対に目を離さないようにしましょう。



◆ 窓・ベランダからの転落事故

窓やベランダの戸を開ける季節はとくに注意してください。窓のそばにテーブルやソファを置かないようにしましょう。ベランダに置いてある荷物、クーラーの室外機、自転車等をよじ登って転落したケースもあります。

◆ エスカレーターでの事故

エスカレーターのスカートガード（側面）とステップとの間に幼児のサンダルが挟まれ、足を負傷する事故が多発しています。とくに樹脂製やゴム製のサンダルが挟まれやすいため、履物には注意し、大人が手をつなぎましょう。

8月の乳幼児健診

《受付》午後1時～1時45分

- ・ 4カ月児健診 8月21日(月)
対象：平成29年4月生
- ・ 1歳6カ月児健診 8月7日(月)
対象：平成27年12月～平成28年1月生
- ・ 2歳児歯科健診 8月8日(火)
対象：平成27年6月～7月生

休日当番医

診療時間：午前9時～午後4時 *都合により当番医を変更することがあります。
※お問合せ先：なるしま内科医院 ☎029-869-4820

7月	23日(日)	阿見第一クリニック ゆはらクリニック	阿見 稲敷	☎029-887-3511 ☎029-894-2002	8月	6日(日)	あべ整形外科 江戸崎ひかりクリニック	阿見 稲敷	☎029-875-5303 ☎029-834-5777
	30日(日)	まつばらウイメンズクリニック いわき内科クリニック	阿見 稲敷	☎029-830-5151 ☎029-875-5100		11日(金)	しんクリニック 江戸崎病院	阿見 稲敷	☎029-875-5686 ☎029-894-2611
						13日(日)	美浦中央病院 坂本耳鼻咽喉科医院	美浦 稲敷	☎029-885-3551 ☎029-892-2627

美浦村 子育て情報



問合せ 子育て支援センター(みほふれ愛プラザ内) ☎029-885-6511 * 午前9時30分～午後6時

子育て支援センター ふれ愛夏まつり

子育て支援センターでは、7月4日(火)～8日(土)の5日間、楽しい「夏まつり」を開催します。皆さんの参加をお待ちしています。
* 7月8日(土)は午前の部のみの開催となりますのでご注意ください。

午前の部

【時間】 午前10時30分～11時30分
【対象】 未就学児とその保護者・妊婦さん
①足型・手型 ②おめし作り
③さかなつり遊び ④おみこしかつぎ など

午後の部

【時間】 午後3時30分～4時30分
【対象】 未就学児とその保護者・妊婦さん
①足型・手型 ②みほ-おめしコーナー
③リングリングライダー作り ④おみこしかつぎ など

美浦村マスコットキャラクター「みほ-す」も遊びにくるよ!



夏まつり期間中3回以上参加してくれたお友達には「みほ-す」グッズをプレゼント!



子育てひろばのご案内

ぴよ:ぴよぴよサロン ◇対象 2カ月～1歳3カ月、妊婦さん 火曜日午前10時～11時30分
*月に一度、保健師、助産師、栄養士による「育児相談(育)」を行っています。

ぷち:ぴよぴよぷち ◇対象 2カ月～9カ月、妊婦さん 木曜日午後1時30分～1時50分

よち:よちよちルーム
◇対象 1歳児(H27.4.2～H28.4.1生)
水曜日午前10時～11時30分

エン:エンジョイ子育て ◇対象 未就学児
金曜日午前10時～11時30分

♡:お楽しみタイム ◇対象 未就学児
月曜日、第1・3土曜日:午前11時15分～、火・水・金曜日:午後2時45分～(5～15分程度)

🏠:わいわいタイム ◇対象 未就学児
火～金曜日:午後3時30分～3時45分

おも:おもちゃ図書館
◇対象 未就学児・障がいのある方
*子どもだけでは利用できません
第2・4土曜日:午前10時～11時30分

8月の子育てひろば

日	月	火	水	木	金	土
		1	2	3 ぷち	4	5
		♡ 🏠	♡ 🏠	♡ 🏠	♡ 🏠	♡
6	7	8	9	10 ぷち	11	12 おも
		♡ 🏠	♡ 🏠	♡ 🏠		
13	14	15	16	17 ぷち	18	19
		♡ 🏠	♡ 🏠	♡ 🏠	♡ 🏠	♡
20	21	22 (育) ぴよ	23	24 ぷち	25	26 おも
		♡ 🏠	♡ 🏠	♡ 🏠	♡ 🏠	
27	28	29	30	31 ぷち		
		♡ 🏠	♡ 🏠	♡ 🏠		



子育て支援センターは、未就学児とその保護者が一緒に遊んで交流できる場です。子育て情報の提供、子育てに関する相談等を通じて子育て支援を行っています。お気軽にご利用ください。



お知らせ

※局番は029
 美浦村役場 ☎885-0340
 みほふれ愛プラザ ☎885-6511
 子育て支援センター 同上プラザ内
 中央公民館 ☎885-4451
 中央公民館図書室 ☎885-8442
 文化財センター ☎886-0291
 光と風の丘公園 ☎885-6711
 保健センター ☎885-1889
 美浦水処理センター ☎885-0720
 大谷時計台児童館 ☎885-0597
 木原城山児童館 ☎885-1064
 大谷保育所 ☎885-1549
 木原保育所 ☎885-4488
 社会福祉協議会 ☎885-0038
 デイサービスセンター ☎885-8885
 老人福祉センター ☎885-7080
 シルバー人材センター ☎886-0007
 消費生活センター ☎885-7141
 美浦村商工会 ☎885-2250
 美浦村ホームページアドレス：
<http://www.vill.miho.lg.jp/>
 Eメール：info@vill.miho.lg.jp

平成30年度 美浦村職員募集

平成30年度採用の村職員を募集します。採用試験等については次のとおりです。

◇募集職種・採用予定人数

- ・一般事務職 若干名
- ・保健師 若干名
- ・社会福祉士 若干名
- ・保育士 若干名
- ・司書 若干名

◇受験資格

◆共通受験資格
 健康状態が正常で、昭和52年4月2日以降に生まれた者(村外居住者も受験可)

◆職種別受験資格

◎一般事務職
 高等学校卒業程度以上の学力を有する者(学歴不問)

◎保健師

保健師の資格を有する者または平成30年3月31日までに取得見込みの者

◎社会福祉士

社会福祉士の資格を有する者または平成30年3月31日までに取得見込みの者

◎保育士

保育士および幼稚園教諭の資格を有する者または平成30年3月31日までに取得見込みの者

◎司書

司書の資格を有する者また

は平成30年3月31日までに取得見込みの者

◇欠格事項 次のいずれかに該当する者は受験できません。
 ・日本の国籍を有しない者

・成年被後見人および被保佐人
 ・禁固以上の刑に処せられ、またはその執行を受けることがなくなるまでの者

・本村職員として懲戒免職の処分を受け、当該処分の日から2年を経過しない者
 ・日本国憲法またはその下に成立した政府を暴力で破壊

することを主張する政党その他の団体を結成し、またはこれに加入した者

◇試験の方法

・第1次試験 茨城県町村職員採用統一試験(教養試験、論文・作文)

・第2次試験 第1次試験合格者を対象に口述試験(個別面接)・身体検査

・第1次試験の合格者の発表は10月中旬頃に、最終合格者の発表は11月下旬頃に本人に通知します。

◇第1次試験期日および会場
 ・期日 9月17日(日)
 ・会場 茨城大学(水戸市文京2丁目1-1)

◇第2次試験期日および会場
 第1次試験の合格者に通知します。

◇受験手続
 申込書、履歴書を役場総務課に提出(申込書、履歴書は役場総務課で交付)

*郵送で請求の場合は、封筒の表に「職員採用試験申込用紙請求」と朱書きし、返信用封筒(33×24cm・あて先明記・120円切手を貼付)と、住所・氏名・電話番号・最終学歴(卒業見込みを含む)・応募職種を明記した書類を同封のこと。

◇受付期間 8月2日(水)までの午前9時〜午後5時
 *土・日・祝日を除きます。
 *郵送は8月2日(水)午後5時必着。

◇給与 職員の給与に関する条例規則に基づき支給されます。学校卒業直後の基本給は次のとおりです。(平成29年4月現在・月額)

・大学卒業 17万8200円
 ・短大卒業 16万1700円
 ・高校卒業 15万5000円

*学校卒業後、一定の経歴年数がある者は一定額が加算されます。

*このほか、各種手当(扶養・通勤・居住・時間外・期末および勤勉手当)が支給されます。

◇問合せ 役場総務課人事担当 ☎029-885-103
 40(内線203)

水原祇園祭



7月15日(土)
 16日(日)

高次脳機能障がい 相談窓口

頭を強くぶつけたり、脳卒中等の病気で倒れた後に「新しいことが覚えられない」「人が変わった」「今までと違う」等と感じたら、高次脳機能障がいかもしれません。高次脳機能障がいは外見からは分かりづらく、周りから見過ごされたり、本人も気づかないことがあります。茨城県立リハビリテーションセンターでは、専任の支援コーディネーターによる相談を行っています。お気軽にご相談ください。

◇問合せ 高次脳機能障害者支援相談窓口 ☎029-187712605

やまゆり運動教室 参加者募集

いつまでも元気に過ごしていけるよう、介護予防を目的とした教室です。

◇対象者 村内在住の65歳以上の方

◇定員 8名程度
*先着順。定員を超えた場合は今回のコースへ案内します。

◇会場 美浦村デイサービスセンター

◇内容 個人の体力に合わせた筋力トレーニング

◇日時 毎週水・金曜日（週2回）午後1時30分～3時30分（原則3カ月）

◇費用 1回200円

*治療中の疾患等によりご遠慮いただくことがあります。

◇申込・問合せ 美浦村地域包括支援センター（福祉介護課内）

年金請求書の手続き 漏れがありませんか

老齢基礎年金を受け取るのに必要な期間（受給資格期間）が、「25年」から「10年」に短縮されることになりました。日本年金機構ではこれまでに対象となる方に黄色の封筒（A4サイズ）をお届けしています。制度の開始は、平成29年8月1日（最も早い年金のお支払いは平成29年10月）です。まだ請求手続をされていない方は、今すぐねんきんダイヤルにお電話を。予約の上、年金事務所にて手続きを行ってください。

◇ねんきんダイヤル ☎05-116501051165

後期高齢者対象の 歯科健康診査

高齢者の口腔機能低下や肺炎等の疾病を予防するため、歯科健康診査を実施します。

《平成29年度の対象者》
後期高齢医療制度の被保険者のうち次に該当する方。

- ・昭和16年4月1日～昭和17年3月31日生まれ
- ・昭和11年4月1日～昭和12年3月31日生まれ
- ・昭和6年4月1日～昭和7年3月31日生まれ

*対象者には、茨城県後期高齢者医療広域連合から「歯科健康診査のご案内」が郵送されます。実施医療機関等、詳細はこちらをご覧ください。

ただくかお問合せください。

◇受診期間 9月1日（金）～12月31日（日）（1年度1回）

◇受診費用 無料

*歯科健診に引き続き治療を行う場合には、別途料金がかかります。

◇問合せ 茨城県後期高齢者医療広域連合事業課 ☎029-309-11212

オストミー講習会

◇日時 7月30日（日）午前10時～午後2時30分

◇内容 人工肛門・人工ぼうこうの方の勉強会

*装具の展示・相談あります。

◇会場 牛久市中央生涯学習センター（牛久市柏田町1606-1）

*駐車場あります。

◇参加費 1000円（資料、お弁当代他）

◇申込締切 7月21日（金）

◇申込・問合せ 公益社団法人日本オストミー協会茨城県支部（北村） ☎029-187616838

無人ヘリコプターによる 水稲病害虫防除

村では、無人ヘリコプターによる水稲病害虫防除を7月下旬～8月上旬に実施します。

防除作業は、低空飛行による散布を徹底し飛散防止に細心の注意を払いながら実施します。作業中は大変危険なので周囲に近付かないでください。また、早朝よりの騒音等につきましてはご容赦ください。

◇問合せ 役場福祉介護課

いますようお願いいたします。

介護保険料の納入通知書・決定通知書送付

7月中旬に介護保険料の年間分（全8期）の納入通知書を送付します。納付書に記載された期限までに取扱金融機関にて納めてください。

◇対象者 普通徴収の対象となる方（年金受給額が年額18万円未満の方）

《介護保険料の納め忘れ・滞納にご注意ください》

納期限から1年以上介護保険料を納めていない方は、滞納期間に応じて次のように保険給付が制限されますのでご注意ください。

- ・1年以上滞納 費用全額を一度利用者が負担し、申請後に保険給付9割（または8割）が支払われます。
- ・1年6か月以上滞納 保険給付の一部または全部が一時差し止めとなります。
- ・2年以上滞納 利用者負担が3割に引き上げられたり、高額介護サービス費が受けられなくなります。

◇問合せ 役場福祉介護課

県立盲学校「地域巡回教育相談会」

県立盲学校では、視覚に障がいのある方の見えにくさを補うための補助具（レンズや拡大読書器等）の展示や相談会を行います。小さなお子様や保護者の方だけでなく、成人の方や関係機関からの参加もお受けしています。

入学を前提としない相談会ですので、お気軽にご参加ください。相談は無料です。

◇日時 7月24日(月)午前11時〜午後3時

◇場所 茨城県県南県民センター第1分庁舎第3会議室
(土浦市真鍋5-17-26)

◇申込・問合せ 茨城県立盲学校視覚障害教育支援センター
☎029-1221-3388、メール(shien@iba.raki-sb.ed.jp)

元気いばらき就職面接会

《就職面接会》

◇対象 学生を除く若年者や離職中の求職者

*参加費無料・事前申込不要

*履歴書を複数枚ご持参ください。

*雇用保険の「求職活動実績」になります。

◇日時 7月12日(水)午後1時30分〜3時30分

*午後1時受付開始。

◇会場 茨城県水戸合同庁舎2階大会議室

◇問合せ 茨城県労働政策課
いばらき就職・生活総合支援センター☎029-1233-11576

《面接会準備セミナー》

◇日時 7月6日(木)午後1時30分〜4時30分

◇会場 いばらき就職・生活総合支援センター2階会議室

◇内容 応募書類のポイント、当日の面接のコツ等

◇問合せ 特定非営利活動法人雇用人材協会☎029-1300-11738

村の交通事故発生状況 (5月1日〜31日)

	年累計
発生件数	1 (10)
負傷者数	1 (15)
死者数	0 (0)

5月31日現在死者ゼロ継続1,186日

平成28年度裁判所職員一般職試験(高卒者)

◇受験案内 裁判所ウェブサイト (<http://www.courts.go.jp/saiyo/index2.html>)、または裁判所で配布している受験案内をご覧ください。

◇受付期間

・インターネット申込 7月11日(火)午前10時〜20日(木)午後10時

・郵送申込 7月11日(火)〜14日(金)

*簡易書留郵便・当日消印有効。

◇第1次試験 9月10日(日)

◇第2次試験 10月13日(金)〜10月26日(木)

◇問合せ・申込先 水戸地方裁判所事務局総務課人事第一係☎029-1224-18421

善意

〔子育て支援センターへ〕

○株式会社伊藤建設様・筑波銀行様 大型絵本、玩具等

〔各小学校5年生へ〕

○JA茨城かずみ様 食農教育補助教材(木原小学校60冊、大谷小学校100冊)

○JA稲敷様 食農教育補助教材(安中小学校30冊)

教材(安中小学校30冊)

〔社会福祉協議会へ〕

○JRA美浦トレーニンングセンター様 使用済切手

○関東農産株式会社様 使用済切手

○鈴木貞治様 使用済切手、使用済プリペイドカード

○匿名希望1件 使用済プリペイドカード

〔フードバンク茨城へ〕

○東京鋼器株式会社様 即席味噌汁

ありがとうございます。

常陽銀行無料年金相談

常陽銀行顧問委嘱の社会保険労務士が、無料でご相談に応じます。(要予約)

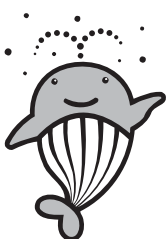
◇開催日時 7月21日(金)午前10時〜午後3時

◇場所 常陽銀行美浦支店

◇予約・問合せ 常陽銀行美浦支店☎029-1885-2915

美浦村メガソーラー

(単位: kWh)
5月の発電量 312,802
累計(今年度) 599,667



サマージャンボ7億円 (1等5億円・前後賞各1億円合わせて)
サマージャンボミニ (1等1億円)
サマージャンボプチ (1等100万円)

この宝くじの収益金は市町村の明るく住みよいまちづくりに使われます。

7月18日(火)
3種類同時発売!

発売期間 7/18(火)〜8/10(金)

各1枚 300円

公益財団法人茨城県市町村振興協会

平日住民課窓口 来られない方へ

村では、住民課窓口業務の「時間延長サービス」および「電話予約による証明書等の休日交付」を実施しています。通常の業務内容とは異なり、事前にご確認ください。

◎住民課窓口時間延長実施日
原則毎月第2・第4水曜日。
*祝日等の理由により実施日を変更する場合があります。

◇7月・8月の実施日時
7月12日・26日、8月9日・23日、午後5時15分～7時

◇取扱業務 各種証明書(住民票・戸籍の証明書・印鑑

登録証明書)の発行、印鑑登録、パスポートの交付、戸籍届書の預かり(審査・受理決定は後日)

*転入・転出・転居等の住民登録業務は取扱いできません。ご了承ください。

◎住民票の写し・印鑑登録証明書(電話予約)
住民票の写しと印鑑登録証明書は、事前に平日の午前8時30分～午後5時までに電話予約いただければ、土・日・祝日等の役場閉庁日に受け取ることができません。

*予約の電話は、証明書を受け取りに来庁される方ご本人が、直接役場住民課までお掛けください。

◇問合せ 役場住民課

弁護士による法律相談

日時 8月23日(水)
午後1:30～4:00
*8月1日(火)午前8:30より申込受付

心配ごと相談

日時 8月7日(月)・21日(月)
午後1:00～3:00
*事前に申込みをされていない方は、お待ちいただく場合があります。

会場・申込先
老人福祉センター ☎885-7080
主催 美浦村社会福祉協議会

教育相談

相談・連絡先 ☎・FAX 885-7788

電話相談 毎週火～金曜日
午前9:00～午後4:00

来所相談 毎週水・金曜日
午前9:00～午後4:00

場所: 光と風の丘公園クラブハウス
*事前連絡の上、おこしください。
相談日以外は留守番電話またはFAXで相談を受け付けています。

行政相談

日時 7月28日(金)
午前10:00～正午
場所 役場1階住民相談室

国の仕事のことなどで困ったときは
ご相談ください。(予約不要)

障がい者相談

日時 7月10日(月)・8月21日(月)
午後1:00～3:00

場所 地域交流館みほふれ愛プラザ
身体・知的障がい者やご家族の悩み事等
何でもご相談に応じます。(予約不要)

問合せ先 役場福祉介護課

7月の納税

*納期限は7月31日(月)です。

固定資産税(2期)
介護保険料(1期)
後期高齢者医療保険料(1期)

こころの健康相談会

不安に思っていることや、悩み事はありませんか。身内には話しにくい・どこに相談したらよいのか分からない等、こころの中に不安や悩みを留めておくことは、こころの健康を害してしまう原因にもなります。声に出し、不安な気持ちを誰かに聞いてもらうと、こころが軽くなることはよくあります。こころの健康を保ち、前向きな気持ちを持ち続けていただくために、相談会を開催しています。少しでも気持ちをご軽くすることのお手伝いができたらと考えています。ゆつくりと時間をかけて

お話を聞かせていただくために、予約制とさせていただきますが、お待ちしております。どうぞご利用ください。

◇日時 7月31日(月)午後2時～

◇会場 役場1階住民相談室

◇相談員 精神保健福祉士、社会福祉士

◇予約・問合せ 役場福祉介護課

身体障がい者の 結婚相談・各種相談

一般社団法人茨城県身体障がい者福祉協議会では、県からの委託・補助を受けて、身体障がい者の方々が良き配偶者に恵まれ幸せな結婚ができる

◇相談日 月～金曜日(祝日、年末年始を除く)午前10時～午後3時

*結婚相談は要予約です。

◇問合せ 茨城県総合福祉会館2階(水戸市千波町19-18) ☎029-1243-17010、FAX...029-1243-17018

ように、「結婚相談」を行って
います。

「結婚相談」は、面談のうえで会員登録していただいた結婚を希望する身体障がい者の方に、交流会(集いの場)の開催をご案内しています。

「各種相談」は、身体障がい者の就労や生活全般に係る相談について、各種支援制度や機関をご案内しています。

◇相談日 月～金曜日(祝日、年末年始を除く)午前10時～午後3時

*結婚相談は要予約です。

◇問合せ 茨城県総合福祉会館2階(水戸市千波町19-18) ☎029-1243-17010、FAX...029-1243-17018

美浦村防災訓練を実施します！

村では、平成24年度から防災訓練を実施しています。今年度は木原地区を重点対象地区として以下のとおり実施します。いろいろな防災体験ができますので、木原地区にお住まいの方はもちろん、その他の地区にお住まいの皆さまも是非ご参加ください。

《日時》 7月23日(日) 午前9時30分開会(受付：午前9時～) ※雨天中止

《会場》 木原小学校

《駐車場》 木原保育所、木原地区多目的集会施設、農林漁業者トレーニングセンター

※会場近隣の方は、避難時を想定した服を着用のうえ、危険になりそうな箇所をチェックしながら、徒歩で木原小学校にご来場いただくと、有事の際に役立ちます。

《訓練内容》

避難所設営体験

専用の段ボールを利用した段ボールベッド作り体験

各ブースにて訓練・体験・展示

心肺蘇生法訓練(AED)

鍋からの模擬火災消火訓練

降雨体験(降雨体験車)、土石流体験(自然災害体験車)

消防車両展示、はしご車乗車体験

茨城県防災ヘリコプター展示

災害に関する展示



実演見学

防災ヘリコプターによる人命救助

■問合せ 役場総務課消防防災係 ☎029-885-0340 内線204

鹿島アントラーズFC フレンドリータウンデイズ「美浦の日」

鹿島アントラーズVSベガルタ仙台

▶美浦村内在住・在勤・在学の

小学生・中学生・高校生、65歳以上の方、
アントラーズファンクラブ会員の方

無料で
ご招待！

それ以外の方

1,000円で
ご優待！

◇対象試合 J1リーグ第20節 鹿島アントラーズVSベガルタ仙台

◇日時 8月5日(土)午後6時30分キックオフ

◇会場 県立カシマサッカースタジアム(鹿嶋市神向寺後山26-2)

◇受付時に確認させていただくもの

- ・村内在住・在勤・在学・年齢(無料招待対象者のみ)を証明できるもの
- ・アントラーズファンクラブ会員証(会員の方のみ)
- ・チケット引換券(役場・中央公民館・光と風の丘公園クラブハウスで配布)

◇受付場所 スポーツセンター側のイベント窓口(入場券との引き換えは午後2時開始予定)

◇問合せ 役場企画財政課 ☎029-885-0340 (内線208)